

7/6609

T.C.  
EKONOMİ BAKANLIĞI

Sayı : B.19.0.HUK.0. 610-[2012-87] 549

Konu : Yazılı Soru Önergesi


28.05.2012 38228

TÜRKİYE BÜYÜK MİLLET MECLİSİ BAŞKANLIĞINA

İlgi : 10/05/2012 tarihli ve A.01.0.KKB.0.10.00.00-65489 sayılı yazıları.

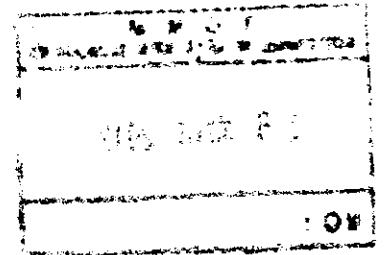
İlgi'de kayıtlı yazıları konusu İzmir Milletvekili Sn. Ahmet Kenan TANRIKULU tarafından verilen 7/6609 sayılı yazılı soru önergesine ilişkin cevap ekte sunulmaktadır.

Bilgilerine arz ederim.

  
Zafer ÇAĞLAYAN  
Bakan

EKLER:

1- Cevap yazısı (3 sayfa)



**İzmir Milletvekili Sn. Ahmet Kenan TANRIKULU tarafından verilen 7/6609 sayılı yazılı soru önergesine ilişkin sorular ve cevaplar aşağıda yer almaktadır;**

Sorular:

1-)Geçtiğimiz günlerde 2 kez açıklanan, kamuoyunda 'Yeni Teşvik Paketi' olarak bilinen sistemin yürürlük tarihi ne zaman olacaktır?

2-)1. Bölgede bulunan İzmir'deki girişimciler, teşviklerden faydalanmak için 30 km yarılarında bulunan Manisa'ya yatırımlarını taşımaktadır. Bu çelişkinin ortadan kaldırılması beklenirken, açıklanan yeni teşvik paketinde de durum aynı kalmıştır. 6 farklı bölge hangi kriterlere göre belirlenmiştir? Bu kriterler hangi bilimsel yöntemle tespit edilmiştir? Bu teşvik sistemiyle 6 bölgenin, il il öngörülen sonuç senaryosu nedir? Yapılan açıklamalardaki 61 değişken nedir, neye göre belirlenmiştir?

3-)Bu teşvik paketi 1'nci Bölge'de olmayan yerleri, 1'nci Bölge gibi yapmak için hangi tedbir ve uygulamaları içermektedir? Bu süre ne kadar olacaktır?

4-)Bölgelerarası istihdam senaryosu ve istihdam açısından bölgelerarası kayışlar nedir?

5-)Uygulanacak yeni teşviklerin amacına ulaşması için Doğu ve Güneydoğu illerindeki terör sorunu nasıl ve ne kadar sürede çözülecektir.

6-)Doğu ve Güneydoğu illerine yapılacak yatırımlardan fazla teşvik verilmesinin tam olarak amacı ne şekilde öngörülmüştür?

7-)Bu teşvik paketinin kaynağı yıllar ve kalemler itibariyle nelerdir?

8-)Stratejik projelerin hazırlanması, desteklenmesi, gözetim ve denetlenmesi, birlikte izlenmesi için gerekli hangi yapı kurulacak ve koordinasyon nasıl olacaktır?

9-)Açıklanan bu teşvik paketi ile KOBİ'lerimizin teşviklere ulaşımı kısıtlı kalmıştır. KOBİ'lerimiz için yeni bir teşvik düzenlemesi hayata geçirmeyi düşünüyor musunuz?

10-)İhtisas OSB'lerinde üretime dayalı mülkiyeti önceleyen arsa tahsisinde adımlar atılacak mıdır?

11-)Finans sisteminin derinleşmesi, araçlarının artırılması ve erişebilirliğin sağlanmasında hangi reformlar öngörülmektedir?

12-)Lojistik maliyetlerini düşürücü önlemlerin ayrıntıları ve bütünlüğü nedir?

13-)Bilim ve Teknoloji açısından girişimcilerin önüne hangi imkanlar konacaktır?

Cevaplar:

**Yeni yatırım teşvik sisteminin, 01/01/2012 tarihinden geçerli olmak üzere önümüzdeki günlerde Resmi Gazete'de yayımlanarak yürürlüğe girmesi öngörülmektedir.**

**"İllerin ve Bölgelerin Sosyo-Ekonomik Gelişmişlik Sıralaması Araştırması" 2003 yılında Kalkınma Bakanlığı tarafından hazırlanmıştır. Bu kapsamda, halihazırda uygulanmakta olan teşvik sistemi de söz konusu çalışmanın sonuçları doğrultusunda şekillenmiştir. Ancak, yaklaşık 10 yıldır geçerli olan çalışmanın güncel veriler kullanılmak suretiyle revize edilmesi, bu süreçte gelişen ve değişen ekonomik ve sosyal koşulların dikkate alınması hususu yatırımcılar tarafından Bakanlığımıza intikal ettirilen en önemli konuların başında gelmekteydi. Bu kapsamda, Kalkınma Bakanlığı tarafından sosyal ve ekonomik gelişmişlik endekslerinin güncellenmesi ve bu çerçevede iller ile il gruplarının yeniden sıralanmasına yönelik çalışma başlatılmıştır. Bakanlığımızca yürütülen yatırım teşvik mevzuatı çalışması ile Kalkınma Bakanlığı tarafından hazırlanan "İllerin ve Bölgelerin Sosyo-Ekonomik Gelişmişlik Sıralaması Araştırması" çalışmaları eş zamanlı ve koordineli olarak yürütülmüş ve 5 Nisan 2012 tarihinde Sn. Başbakanımız tarafından kamuoyuna açıklanmıştır. İllerin gelişmişlik seviyelerine göre sıralandığı söz konusu çalışma kapsamında kullanılan kriterler ilgili Bakanlık tarafından belirlenmiş olup Bakanlık çalışmasında tutarlılığı ve güvenilirliği yüksek toplam 61 adet sosyal ve ekonomik göstere kullanmış ve tamamen bilimsel yöntemler kullanmak suretiyle illeri**

gelişmişlik seviyelerine göre sıralamıştır. Bu çalışmanın sonuçları ise yatırım teşvik sisteminin uygulanmasına esas teşkil edecek yeni bölgesel haritanın oluşturulması aşamasında kullanılmıştır.

Hem bölgesel hem de sektörel seçiciliğe dayanan uygulamaları içeren sistemin temel amaçlarından biri bölgeler arası gelişmişlik farklarının azaltılmasıdır. Bu amaçla, yatırım gerçekleştirileceği bölge esas alınmak suretiyle hem yararlanılacak destek unsurlarının hem de desteklerden yararlanma oran ve sürelerinin değişkenlik gösterdiği bir destek mekanizması oluşturulmuştur. Bu kapsamda, yatırım yapılacak ilin sosyo-ekonomik gelişmişlik seviyesi azaldıkça destek yoğunluklarının artarak uygulanması öngörülmüştür. Böylece, daha az gelişmiş illerdeki yatırımların artırılması ve iller arasındaki gelişmişlik farkının azaltılmasına katkı sağlanacaktır.

Sn. Başbakanımız tarafından 5 Nisan 2012 günü kamuoyu ile paylaşılan yeni yatırım teşvik sisteminin en önemli amaçlarından biri istihdamı artırmaktır. Bu kapsamda, yatırım teşvik mevzuatına önceki uygulamalarda olmayan sigorta primi işçi hissesi ve gelir vergisi stopajı destekleri ilave edilmiştir. Yine bu kapsamda, halihazırda yürürlükte bulunan mevzuatta yer alan sigorta primi işveren hissesine ilişkin destek süreleri önemli ölçüde artırılmış ve söz konusu destekten faydalanılabilecek azami destek tutarları yükseltilmiştir. Öte yandan, en az gelişmiş bölge olan 6. bölgeye özel olarak getirilen sigorta primi işçi hissesi ve gelir vergisi stopajı destekleri ile ağırlıklı olarak teröre maruz kalan illerimizde istihdam yaratıcı faaliyetlerin harekete geçirilmesi hedeflenmiştir.

Ayrıca, destek kapsamına alınacak sektörler istihdam boyutu ile de değerlendirilmiş ve az gelişmiş bölgelerde özellikle emek yoğun sektörlerin teşvik kapsamına alınması sağlanmıştır. Sonuç olarak, gerek istihdama yönelik destek unsurlarının çeşitliliği, destek süreleri ve tutarları gerekse de az gelişmiş bölgelerde emek yoğun sektörlerin kapsama alınması özellikle işsizlik oranı yüksek olan bu bölgelerde işgücüne katılımı artıracaktır.

Teşvik sisteminde, yatırımlara sağlanan destekler ağırlıklı olarak vergi muafiyeti şeklinde uygulanan destekler olmakla birlikte bu destekler yıllara yayılarak uygulanmaktadır. Bu çerçevede, yatırım teşvik belgesi alacak firmaların yararlanacakları yardım yoğunlukları yıllara göre değişiklik gösterecek olup konuyla ilgili çalışmalar devam etmektedir.

Cari açığın kapatılmasına ve ülkemizdeki teknolojik değişim ve dönüşüme katkı sağlamak üzere; ithalat bağımlılığı yüksek ara malları ve ürünlerin üretimine yönelik, uluslararası rekabet gücünü artırma potansiyeline sahip, yüksek teknoloji ve yüksek katma değerli projeler "stratejik yatırım" kapsamında değerlendirilecektir. Söz konusu yatırım projelerinin asgari sabit yatırım tutarı ve katma değer gibi kriterler göz önünde bulundurulduğunda, adet olarak az sayıda ancak hedeflenen konular açısından önemli açılımlar sağlayabilecek projeler olacağı değerlendirilmektedir. Bu çerçevede, stratejik yatırım projelerinin gerektiğinde ilgili kurum ve kuruluşların katkılarını da almak suretiyle, Bakanlığımız koordinasyonunda değerlendirilmesi, desteklenmesi ve denetlenmesi öngörülmektedir.

Bazı sektörler için ülkemizdeki üretim yetersizliği özellikle de katma değeri yüksek olan ürünlerin üretiminin yetersizliği göz önünde bulundurularak, önümüzdeki dönemlere ilişkin politikalar geliştirilirken üretim stratejilerimizi, öncelikle katma değer yaratacak ürünlerin üretiminin artırılmasına katkı sağlayacak düzenlemeleri hayata geçirecek şekilde belirlemekteyiz. Bu çerçevede, ölçek büyüklüğü en önemli ölçü olarak karşımıza çıkıyor. Bu kapsamda, kamu kaynaklarının etkin kullanımını da sağlayabilmek adına yeni dönemde Bakanlığımızca belirli bir büyüklüğün üzerindeki yatırımların teşvik edilmesi stratejisine devam

edilecektir. Diğer taraftan, KOSGEB ve Kalkınma Ajansları gibi kamu kurumlarınca küçük ölçekli yatırımlara yönelik çeşitli destek programları uygulanmaktadır. Ancak, yatırım projelerinin teşvik edilebilmesi için aranan asgari sabit yatırım tutar ve kapasitelerinin yeni sistem ile önemli ölçüde düşürülmesi daha fazla küçük ölçekli yatırımın destek kapsamına girmesine imkan sağlayacaktır.

Yeni yatırım teşvik sistemi kapsamında yer alan “bölgesel teşvik”, “büyük ölçekli yatırımların teşviki” ve “stratejik yatırımların teşviki” uygulamaları çerçevesinde desteklenen yatırım projeleri için yatırım yeri tahsisi destek unsuru öngörülmektedir. Bakanlığımızca düzenlenen yatırım teşvik belgesi yer tahsisi işlemleri için ön izin niteliğinde olup kesin tahsis işlemleri Maliye Bakanlığı Milli Emlak Genel Müdürlüğü tarafından gerçekleştirilmektedir.

Yeni yatırım teşvik sisteminin en önemli amaçlarından birisi, Ar-Ge içeriği yüksek büyük ölçekli yatırımlar ile stratejik yatırımlar ile araştırma ve geliştirme faaliyetlerini desteklemektir. Bu kapsamda “yeni bir ürün geliştirilmesi, ürün kalite ve standardının yükseltilmesi, maliyet düşürücü ve standart yükseltici yeni bir teknolojinin ülke şartlarına uyumunun sağlanması amacıyla bilimsel esaslara uygun olarak yapılan ve her aşaması belirlenmiş araştırma ve geliştirme çalışmaları için gerçekleştirilecek yatırımlar” Ar-Ge yatırımı olarak kabul edilmekte ve bu yatırımlar kapsamında gerçekleştirilecek harcamaların KDV istisnası, gümrük vergisi muafiyeti, faiz desteği ile sadece 6. bölgede uygulanmak üzere ilave olarak gelir vergisi stopajı ve sigorta primi işçi hissesi destek unsurları ile desteklenmeleri öngörülmektedir. Ayrıca, Türkiye Bilimsel ve Teknolojik Araştırma Kurumu tarafından desteklenen Ar-Ge projeleri neticesinde geliştirilen ürünlerin üretimine yönelik yatırımlara, yatırım yapılan bölgenin bir alt bölgesinde geçerli olan destek oran ve süreleri uygulanmak suretiyle söz konusu yatırımların daha fazla desteklenebilmesine yönelik düzenleme yapılmıştır. Diğer taraftan, büyük ölçekli ve stratejik yatırımların teşviki uygulamaları kapsamında değerlendirilen yatırım projelerine; KDV İstisnası, Gümrük Vergisi Muafiyeti, Vergi İndirimi, Sigorta Primi İşveren Hissesi Desteği, Faiz Desteği, Yatırım Yeri Tahsisi, Gelir Vergisi Stopajı Desteği, Sigorta Primi İşçi Hissesi Desteği ve KDV İadesi sağlanacaktır. Söz konusu desteklerin tamamından veya bir bölümünden; yatırımın büyüklüğüne, bölgesine ve konusuna göre değişen oran ve sürelerde yararlanma imkanı bulunmaktadır. Böylece, Türkiye’deki teknolojik değişime ve dönüşüme katkı sağlayacak yatırım projelerini teşvik etmek suretiyle önümüzdeki yıllarda ülkemizde daha fazla yüksek ve orta-yüksek teknolojili ürünlerin üretiminin yapılması ve nihai olarak Ar-Ge harcamalarının Gayri Safi Yurtiçi Hasıla içindeki payının artırılması hedeflenmektedir.