



T.C.  
AİLE VE SOSYAL POLİTİKALAR BAKANLIĞI  
Strateji Geliştirme Başkanlığı

Sayı : B.17.0.00.SGB.0.65.610.01-20/ **433-684**  
Konu : Soru Önergesi

**25/01/2012**

TÜRKİYE BÜYÜK MİLLET MECLİSİ BAŞKANLIĞINA

İlgi :Kanunlar ve Kararlar Dairesi Başkanlığı ifadeli, **05/01/2012** tarihli ve A.01.0.GNS.0.10.02.39893 sayılı yazınız.

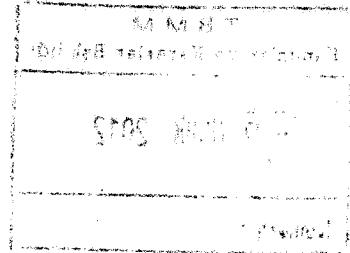
İlgi yazınız ekinde gönderilen, Bakanlığımıza tevcih edilen ve yazılı olarak cevaplandırılması tensip edilen **7/1691,1721,1722,1811,1812,1813 ve 7/1814** Esas nolu yazılı soru önergesinde yer verilen sorulara ilişkin hazırlanan cevaba esas teşkil edecek bilgiler, Türkiye Büyük Millet Meclisi İçtüzüğü'nün 99. maddesi uyarınca ilişikte sunulmuştur.

Bilgilerinize arz ederim.

  
Fatma ŞAHİN  
Bakan

EK:

Soru Önergesi cevabı (**14** sayfa)



7-1482  
(G.L.59)

İzmir Milletvekili Sayın Ahmet Kenan TANRIKULU'na 7/1482 sayılı soru önergesi için hazırlanan Cevap Metni

1- 2007 yılından bu yana İzmir'e yönelik Bakanlığınızın gerçekleştirmiş olduğu ve devam eden projelerin ödenek miktarları ile gerçekleşen ödenek tutarları yıllar itibariyle nelerdir? Bunların hangileri, hangi tarihte hizmete girmiş, girecektir?

2- Yine 2007 yılından bu yana, İzmir'in ülkemizin aile ve sosyal politikalar konusundaki harcamalarından ve yatırımlarından almış olduğu pay nedir? İller itibariyle kaçınıcı sıradadır?

3- Önümüzdeki dönem için Bakanlığınızın İzmir için tespit ettiği aile ve sosyal politikalar ile ilgili yatırım ve harcamalar nelerdir? Bunlar için ne gibi işlemler hangi tarihte yapılacaktır?

4- İzmir'e yönelik gerçekleştirilecek aile ve sosyal politikalar yatırımlarının 2012 yılı Bütçesi'nden alacağı pay ve miktar nedir? Bir önceki yıla göre artış oranı nedir?

5- 2012 yılında İzmir'de hizmete sunulacak ve yeni başlayacak aile ve sosyal politika projeleri nelerdir?

**Cevap 1-**2007 yılından bu güne kadar İzmir ilinde yatırım programı kapsamında 2 kuruluş inşaatı planlanmıştır.

a) 2008 Mali Yılı yatırım planlaması çerçevesinde suç mağduru kız çocuklarının rehabilitasyonu amacıyla 1 adet Bakım ve Sosyal Rehabilitasyon Merkezi yatırıma alınarak 2.325.000TL ödenek mahalline gönderilmiş olup, inşaatı devam etmektedir. İnşaat arsa tahsisine ilişkin problemler nedeniyle uzamıştır. 2012 yılı içerisinde tamamlanması planlanmaktadır.

b) 2010 Mali Yılında 13-18 yaş gurubu kız çocuklarımız için 1 adet Sevgi Evleri yatırıma konulmuş, kuruluşun toplam ihale bedeli olan 2.000.000TL inşaat ödeneği, 300.000TL tefriş ödeneği gönderilmiş, inşaatı 2011 Yılı Ağustos ayı itibariyle tamamlanmış ve 08.08.2011 tarihinde kuruluşta hizmet verilmeye başlanılmıştır.

2007 yılından bu yana hayata geçirilen araştırma projeleri ve diğer bütün projeler ulusal düzeyde yapılmış olan çalışmalardır. Dolayısıyla doğrudan İzmir'e yönelik olmamakla birlikte bugüne kadar tamamlanmış tüm araştırma projelerimiz dolaylı olarak İzmir bölgesini de ilgilendirmektedir. Ayrıca Mülga Aile ve Sosyal Araştırmalar Genel Müdürlüğü ve İzmir İl Sosyal Hizmetler Müdürlüğü'nün işbirliği ile 29 Nisan 2010 tarihinde toplumsal alanda ve aile eksenli yaşanan güncel sosyal sorunların tespiti ile bu sorunlara çözüm önerileri geliştirmek amacıyla İzmir'de bir çalıştay düzenlenmiştir. Çalıştaya, kamu ve sivil toplum kuruluşlarının temsilcileri ile yerel yöneticiler ve üniversitelerden akademisyenler katılmıştır. Yapılan "Yerel Aile Çalıştayları"nın sonuçlarının paylaşılması ve Türkiye'nin sosyal sorunlarının haritasının çıkarılması amacıyla, 14-15 Mayıs Tarihlerinde Ankara Başkent Öğretmenevinde bölge temsilcilerinin de katıldığı "Aile Çalıştayları Değerlendirme Toplantısı" gerçekleştirilmiştir.

Bu çerçevede, elde edilen veriler doğrultusunda "Aile Sorunlarına Bölgesel Düzeyde Bakış" konulu Sonuç Raporu hazırlanmış ve Aile ve Toplum Hizmetleri Genel Müdürlüğümüzün Web sayfasında yayınlanmıştır.

İzmir, ülkemizde kadın konukevi hizmetinin ilk başladığı illerimizden biridir. 1990 yılında Kahramanlar semtinde boş olan bir okul binasında başlayan hizmet, 2003 yılında Çiğli ilçesinde bir binaya taşınmış, 2006 yılında bu binanın üst katının yaptırılmasından sonra 24 kapasiteye ulaşmıştır.

2009 yılında yapılan bina değişikliği ile kapasitesi 40'a çıkarılmış ve 2010 yılında bir ek binada başlayan 12 kapasiteli ilk kabul birimi hizmetleri ile toplam kapasitenin 52 olması sağlanmıştır.

01.11.2011 tarihinde bir bina değişikliği ile kapasitenin yeniden artırılması sağlanarak 52'ye çıkarılması sağlanmış, ilk kabul birimi ile birlikte toplam 64 kadın kabul kapasitesine ulaşılmıştır. Ayrıca, 11.09.2009 tarihinde 24 kapasite ile İzmir İlinde Çok Amaçlı Sosyal Hizmet Kuruluşu olarak hizmete açılmış olan bir kuruluşumuzun da ağırlıklı olarak aile içi şiddet mağdurlarına hizmet vermekte olması nedeniyle 22 kapasite ile kadın konukevi olarak hizmetini sürdürmesi için başlatılan çalışmalar son aşamaya gelmiş bulunmaktadır.

İzmir ilindeki kadın konukevi hizmetinden 2009 yılında 62, 2010 yılında 122 ve 2011 yılında (09.12.2011 itibariyle) 129 kadın hizmet almıştır.

**Cevap 2-** İzmir İline yapılan yatırım harcamaları ve bu harcamaların toplam yatırım ödenekleri içindeki oranlar aşağıdaki tabloda sunulmuştur:

Yıllar	İzmir İli Yatırım Harcamaları	Toplam Yatırım Ödeneği	Toplam İçindeki Oranı (%)
2007	1.464.132	61.305.000	2,38
2008	1.124.288	55.280.000	2,03
2009	924.725	75.898.000	1,21
2010	3.184.999	81.015.000	3,93
2011	669.819	87.500.000	0,76

### İZMİR İLİ EVDE BAKIM ÖDEMELERİ

YIL	KİŞİ SAYISI	ÖDENEN TUTAR
2007	706	960.547.TL.
2008	5560	18.264.372.TL.
2009	10000	47.677.988.TL.
2010	12850	75.220.433.TL.
2011	14900	98.625.275.TL.
2007 – 2011 Yılları Arası Toplam		240.748.615.TL.

## RESMİ KURULUŞ ÖDEMELERİ

YILLAR	ÖDENEK TUTARI
2007	1.700.303.TL
2008	1.737.211.TL
2009	2.287.182.TL
2010	2.825.202.TL
2011	3.048.869.TL
2012	3.292.778.TL lik ödenek Planlanmıştır.

\*2012 yılında 16.100 kişi için 112.045.962 TL evde bakım ödeneği gönderilecektir.

\*2012 yılında 230 özürlü için 20.409.716 TL özel kuruluş ödemesi yapılacaktır.

\*2012 yılı yatırım programında İzmir İlinde yapılması planlanan kuruluşun toplam proje tutarı 4.000.000 TL olup,2012 yılı için 500.000 TL olarak planlanmıştır.

\*Ödenek açısından İzmir İli 2.sırada bulunmaktadır.

**Cevap 3-4-** 2012 Yatırım Programı taslağına alınmış olan İzmir Bornova Huzurevi (300 kişilik), İzmir Basın Sitesi Huzurevi (150 kişilik), İzmir Engelsiz Yaşam Merkezi (60 kişilik) ve İzmir Bakım ve Sosyal Rehabilitasyon Merkezinin (40 kişilik) inşaatları etüt projelerine göre keşifleri çıkartılarak yapımına başlanacaktır.

**Cevap 5-** 2008 Mali Yılı yatırım planlaması çerçevesinde suç mağduru kız çocuklarının rehabilitasyonu amacıyla yatırıma konan 40 kişilik İzmir Bakım ve Sosyal Rehabilitasyon Merkezinin 2012 Yılı içerisinde tamamlanması, 2 adet 450 kişilik huzurevi ve 60 kişilik bir engelsiz yaşam merkezi projeleri hayata geçirilecektir.