



T.C.
KALKINMA BAKANLIĞI
Strateji Geliştirme Dairesi Başkanlığı

7/4089
4090 GK
4091 112
4092

10 NISAN 2012

Sayı : B.22.0.SGD.0.00.00.00-610.00/ 1974
Konu : Soru Önergeleri

TÜRKİYE BÜYÜK MİLLET MECLİSİ BAŞKANLIĞINA
(Kanunlar ve Kararlar Başkanlığı)

İlgi: 20/02/2012 tarih ve A.01.0.KKB.0.10.00.00- 49003 sayılı yazınız.

İlgi yazınız ekinde yer alan soru önergelerinin Türkiye Büyük Millet Meclisi İçtüzüğü'nün 99'uncu maddesi gereğince 15 gün içinde cevaplandırılması istenilmektedir.

Soru önergeleriyle ilgili cevaplar yazımız ekinde gönderilmiştir. Ancak, Malatya Milletvekili Sayın Veli AĞBABA'nın 7/4088 Esas Numaralı soru önergesi Bakanlığımızca daha sonra cevaplanacaktır.

Bilgilerinize arz ederim.


Cevdet YILMAZ
Bakan

EK :
Soru önergeleri cevapları ve ekleri (11
sayfa)

Adres: Necatibey Cad. No:108-06100 Yüce-tepe-ANKARA
Telefon: +90 (312) 294 50 00 - 294 50 95 - 294 50 97
Faks: +90 (312) 294 69 77
Elektronik Ağ: <http://www.kalkinma.gov.tr>

5070 sayılı Elektronik İmza Kanunu'na uygun olarak Güvenli Elektronik İmza ile üretilmiştir.
Evrak teyidi <https://dpteb.dpt.gov.tr/Sorgu> adresinden 403M-7I29-8GR5 kodu ile yapılabilir.

e-Posta : atuncer@dpt.gov.tr

EK :

Bolu Milletvekili Sayın Tanju ÖZCAN'ın 7/4089 Esas Numaralı Yazılı Soru Önergesi Soruları ve Cevapları:

1. Makamınıza bağlı kurum ve kuruluşlar tarafından belirli sürelerle çıkarılmakta olan dergilerin sayısı kaçtır? Bu yayınların isimleri nelerdir?

Bakanlığımız ve bağlı kuruluşu olan Güneydoğu Anadolu Projesi Bölge Kalkınma İdaresi Başkanlığı tarafından çıkarılan herhangi bir süreli yayın (dergi vb.) bulunmamaktadır.

Diğer bağlı kuruluşumuz Türkiye İstatistik Kurumu Başkanlığı tarafından yılda 2 kez "İstatistik Araştırma Dergisi (İAD)" yayımlanmaktadır.

2. Bu yayınlar için ne kadar bütçe ayrılmaktadır?

Türkiye İstatistik Kurumu Başkanlığınca dergiye ayrılan bütçe 7.000,00 TL'dir.

3. Bu dergiler hangi yayınevi tarafından basılmaktadır?

Dergiler Türkiye İstatistik Kurumu Başkanlığının kendi matbaasında basılmaktadır.

4. Dergilerin yayın kurulunda kimler yer almaktadır?

İstatistik Araştırma Dergisi'nin Danışma Kurulu, çeşitli üniversitelere mensup öğretim üyeleri ile bazı kamu kurum ve kuruluşlarında çalışan uzmanlardan oluşmaktadır. 2001 yılından bu yana yayımlanmakta olup, hakemli bir dergidir.

5. Bu dergilerin çıkarılmasının amacı nedir?

Türkiye İstatistik Kurumu Başkanlığı İstatistik Araştırma Dergisi, istatistik yöntem ve uygulamalarının geliştirilmesi, literatürde yer alan çalışmaların tartışılması, istatistik uygulamalarıyla çalışmaların ele alınması, kuramsal ve uygulama alanındaki araştırmacılar arasında iletişimin ortak çalışma ve yayınlarla güçlendirilmesini amaçlamaktadır.

EK :

Ankara Milletvekili Sayın Zühal TOPÇU'NUN 7/4090 Esas Numaralı Yazılı Soru Önergisi Soruları ve Cevapları:

1. Bakanlığınız veya Bakanlığınıza bağlı- ilgili kurum ve kuruluşlar tarafından Fransa menşeli kurum veya kuruluşlarla birlikte yürütülen proje/program gibi etkinlik veya çalışma bulunmakta mıdır? Bulunmakta ise bunların içeriği, niteliği ve tarafların rolü nedir ve bunlar ne aşamada? Devam ettirilmesi hususunda ne düşünülmektedir?

Malumları olduğu üzere, 2 Ekim 2009 tarihinde İstanbul Uluslararası Finans Merkezi (İFM) Stratejisi ve Eylem Planı Resmi Gazetede yayımlanarak yürürlüğe girmiş ve 1 Mayıs 2010 tarihinde yayımlanan Başbakanlık Genelgesiyle de İFM Projesinin koordinasyon görevi Kalkınma Bakanlığına verilmiştir.

İFM Projesinin vizyonu, İstanbul'un öncelikle bölgesel, nihai olarak da küresel bir finans merkezi olması olarak belirlenmiştir. Bu vizyonun önemli bileşenlerinden biri de, yurtdışında bulunan finansal merkezlerle iletişim kanalları oluşturarak finans merkezlerinin tecrübelerini İFM Projesine aktarmaktır. Söz konusu amaca yönelik olarak Amerika ve İngiltere başta olmak üzere çeşitli ülke kuruluşlarıyla işbirlikleri yürütülmektedir.

İşbirliği çalışmaları kapsamında, Kalkınma Bakanlığı Müsteşarı ve İFM Koordinatörü Kemal MADENOĞLU, Fransa finans piyasalarının uluslararası tanıtımını üstlenmiş olan Paris EUROPLACE'in Başkanı Arnaud de BRESSON ile 29 Eylül 2010'da İstanbul'da bir görüşme yapmış ve bu görüşmede bir mutabakat zaptı imzalanmasına yönelik çalışmalara başlanması kararlaştırılmıştır. İki kurum arasında tecrübeleri paylaşmak, ortak eğitim programları düzenlemek, Paris EUROPLACE'in yapısını ve çalışma yöntemlerini incelemek amacıyla bir işbirliği mutabakat zaptının imzalanması için yapılan görüşmeler sonrasında bir taslak üzerinde karşılıklı görüş birliğine varılmıştır. Ancak, Türkiye Fransa ilişkilerinde meydana gelen gelişmeler üzerine, söz konusu mutabakat zaptının imzalanması durdurulmuştur.

Bakanlığımızın bağlı kuruluşu olan Güneydoğu Anadolu Projesi Bölge Kalkınma İdaresi Başkanlığının Fransa menşeli kurum ve kuruluşlarla birlikte yürütülen proje/program bulunmamaktadır.

Diğer bağlı kuruluşumuz Türkiye İstatistik Kurumu Başkanlığı olarak Fransa ile doğrudan yürütülen bir çalışmamız bulunmamaktadır. Diğer taraftan istatistik faaliyetleri çerçevesinde Fransa İstatistik Ofisi ile eğitim faaliyeti yapılması öngörülmüştür. Ancak Fransa ile yaşanan gelişmeler nedeniyle, söz konusu eğitim faaliyetlerinin Fransa İstatistik Ofisi'nde gerçekleştirilebilmesi hususunda 13/02/2012 tarihli ve B.22.1.TÜİ.0.76.02.00-724.02-63 sayılı yazı ile Dış İşleri Bakanlığı'nın görüşü sorulmuştur. Konu ile ilgili olarak halen Dışişleri Bakanlığı'nın cevabı beklenmektedir.

2. Bakanlığınız veya Bakanlığınıza bağlı- ilgili kurum veya kuruluşlar tarafından, Fransa menşeli kurum veya kuruluşların içinde yer aldığı organizasyonlarla temin edilen mal veya hizmet veyahut taahhüt işleri bulunmakta mıdır? Bulunmakta ise bunların niteliği ve parasal hacmi ne kadardır?

Bakanlığımız tarafından Fransa menşeli kurum veya kuruluşların içinde yer aldığı organizasyonlarla temin edilen mal veya hizmet taahhüt işleri bulunmamaktadır.

Bakanlığımızın bağılı kuruluşu olan Güneydoğu Anadolu Projesi Bölge Kalkınma İdaresi Başkanlığında Fransa menşeli kurum ve kuruluşlarının yapmış olduđu organizasyonlarla temin edilen mal veya hizmet veyahut taahhüt işleri bulunmadığından parasal bir harcama yapılmamıştır.

Diğer bağılı kuruluşumuz Türkiye İstatistik Kurumu Başkanlığının ise yukarıda bahsedilen eğitim faaliyetleri dışında herhangi bir mal veya hizmet temini veya taahhüt işi bulunmamaktadır.

3. Fransa'nın kabul edilemez bu hareketine karşın, Bakanlığınızca bu ülkeye karşı ne tür bir tavır takınılması düşünülmektedir?

Bakanlığımız, Hükümetimizin bu konuda kararlaştırdığı tüm hususlara eksiksiz riayet edilmesi kararlılığındadır.

EK :

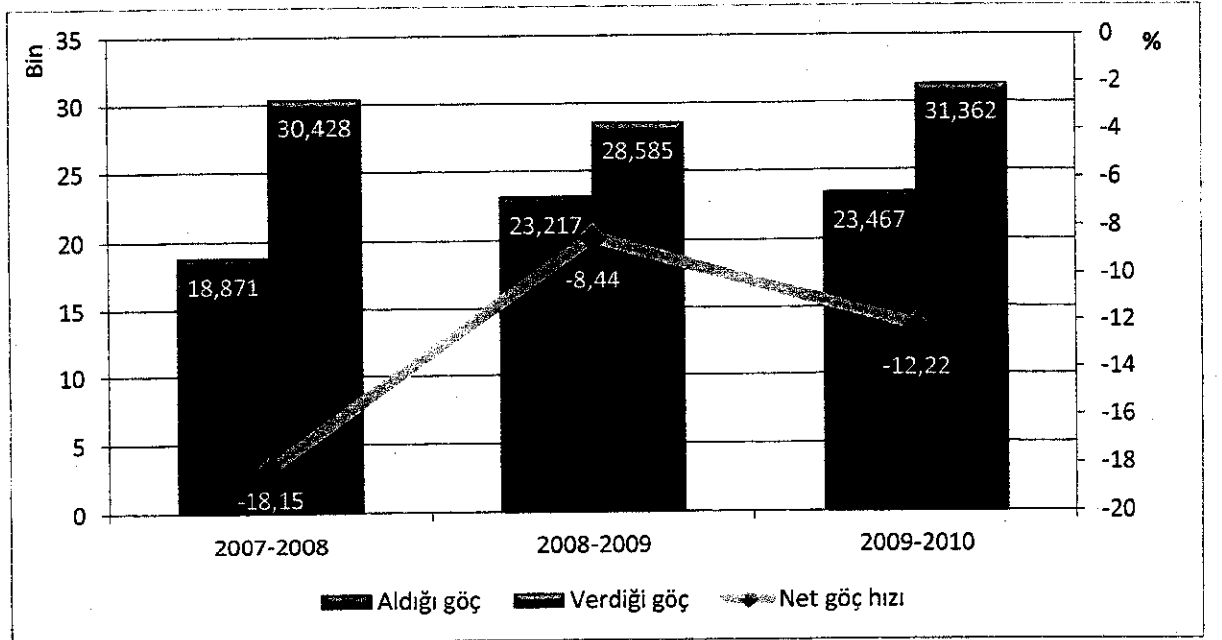
Diyarbakır Milletvekili Sayın Altan TAN'ın 7/4091 Esas Numaralı Yazılı Soru Önergesi Soru ve Cevapları:

Sivas ili adrese dayalı Nüfus Kayıt sistemi verilerinden de açıkça anlaşıldığı gibi Ekonomik nedenlerden dolayı her yıl büyük oranda göç vermekte ve il nüfusu hızla azalmaktadır.

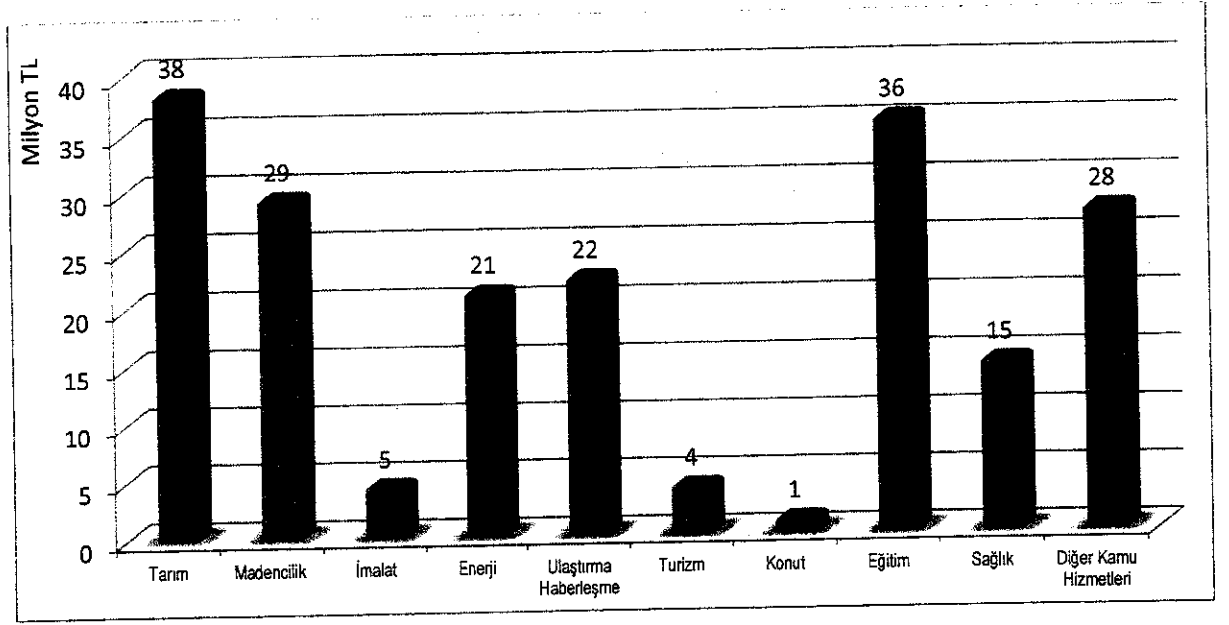
Bugün sadece İstanbul'da Sivas'tan fazla Sivas'lı yaşamaktadır. Bu durumun önüne geçmek ve Sivas'ı cazibe merkezi yapmak için Hükümetiniz ve Bakanlığınız ne gibi çalışmalar yapmaktadır?

Sivas İli göç verileri Grafik 1'de sunulmaktadır. Grafikten görüleceği üzere 2007 yılından bu yana Sivas'ın aldığı göç düşük oranlı bir ivme ile artmaktadır. Verdiği göç ise 2008-2009 döneminde düşmüş daha sonra yeniden yükselmiştir. Net göç hızının ise 2009-2010 döneminde, gerilemesine rağmen 2007-2008 düzeyinin üzerinde olduğu görülmektedir.

Grafik 1. Sivas İli Göç İstatistikleri, 2007-2010



Sivas ilinde göçün önlenmesi ve net göç hızının düşürülmesini teminen çeşitli politikalar uygulanmaktadır. İlk olarak Sivas iline 2011 yılında toplam yaklaşık 200 milyon TL'lik kamu yatırımı yapılmıştır. Yatırımların sektörlere dağılımı Grafik 2'de sunulmuştur. Grafikten görüleceği üzere en fazla tarım ve eğitim sektörlerine yatırım yapılmıştır. Bu yatırımlarla ilin sosyal ve ekonomik koşullarının iyileşmesi ve bu sayede verilen göçün azalması hedeflenmektedir.

Grafik 2. Sivas İli Kamu Yatırımlarının Sektörel Dağılımı, 2011

Kamu yatırımlarının yanı sıra sağlanan teşvik belgeleriyle özel yatırımların artışı da sağlanmaktadır. Bu çerçevede 2007 - 2011 döneminde Sivas için yaklaşık 1,3 milyar TL tutarında 258 adet teşvik belgesi verilmiştir. Bu teşvik belgeleri ile yaklaşık 6000 kişilik istihdam yaratılması öngörülmektedir.

Sivas İli, TR72 Bölgesinde faaliyet gösteren Orta Anadolu Kalkınma Ajansı tarafından yürütülen faaliyetler vasıtasıyla da desteklenmektedir. Ajans tarafından 2010 yılında hazırlanan bölge planında Sivas'ın sosyo-ekonomik durumu, kaynakları ve mevcut sektörleri değerlendirilmiş, talep ve ihtiyaçları belirlenerek çözümler üretilmiştir. Aynı şekilde gelecek dönem için bölge planı hazırlık çalışmaları da başlatılmıştır. Bu çerçevede "Tarım, Hayvancılık ve Gıda", "Sanayi ve Ticaret", "Turizm ve Sosyal Altyapı" ve "Enerji ve Madencilik" sektörel çalışma grupları oluşturulmuştur. Sivas çalışma grupları ilk toplantısını Sivas İl Kalkınma Kurulu bünyesinde 8 Şubat 2011 tarihinde Sivas Sanayi ve Ticaret Odasında (STSO) yapmıştır.

Kalkınma Ajansı ayrıca bölge planı çerçevesinde Sivas iline çeşitli mali destekler de sağlamaktadır. Destek programları çerçevesinde ildeki KOBİ'ler, yerel yönetimler, kamu kurumları ve meslek örgütleri gibi kuruluşların projelerine destek sağlanmaktadır. 2010 yılı mali destek programları kapsamında Sivas ilinden 17 projeye yaklaşık 5,2 milyon TL destek sağlanmıştır. 2011 yılı mali destek programları kapsamında ise Sivas ilinden 19 projeye yaklaşık 4,8 milyon TL destek sağlanmaktadır. Ayrıca doğrudan faaliyet destekleri çerçevesinde 3 projeye yaklaşık 200 bin TL destek verilmiştir. Bu projeler, Sivas Uygun Yatırım Alanları Araştırması Projesi, Yıldızeli Tarımında Basınçlı ve Kapalı Sulamayı Yaygınlaştırma Projesi ve OSB'nin Mevcut Altyapısının Projelendirilmesi - Atık Su Arıtma Tesisi Fizibilitesi Projesidir.

EK :

Diyarbakır Milletvekili Sayın Altan TAN'ın 7/4092 Esas Numaralı Yazılı Soru Önergisi Soru ve Cevapları:

Kastamonu ili adrese dayalı Nüfus Kayıt sistemi verilerinden de açıkça anlaşıldığı gibi Ekonomik nedenlerden dolayı her yıl büyük oranda göç vermekte ve il nüfusu hızla azalmaktadır.

Bugün sadece İstanbul'da Kastamonu'dan fazla Kastamonu'lu yaşamaktadır. Bu durumun önüne geçmek ve Kastamonu'yu cazibe merkezi yapmak için Hükümetiniz ve Bakanlığınız ne gibi çalışmalar yapmaktadır?

TÜİK Adrese Dayalı Nüfus Kayıt Sistemi verilerine göre Kastamonu ili göç istatistikleri aşağıdaki tabloda gösterilmiştir:

Tablo 1: Kastamonu İli Göç İstatistikleri

Aldığı Göç			Verdiği Göç			Net Göç		
2007-08	2008-09	2009-10	2007-08	2008-09	2009-10	2007-08	2008-09	2009-10
14.775	13.047	13.811	14.003	14.570	15.422	772	-1.523	-1.611

Kaynak: Adrese Dayalı Nüfus Kayıt Sistemi Sonuçları

İstatistiki Bölge Birimleri Sınıflandırmasına (İBBS) göre Türkiye'de 26 düzey 2 bölgesi mevcuttur. Bu kapsamda Kastamonu ili, Çankırı ve Sinop illeri ile birlikte TR 82 düzey 2 bölgesinde yer almaktadır. 5449 sayılı Kalkınma Ajanslarının Kuruluşu, Koordinasyonu ve Görevleri Hakkında Kanununun 1 inci maddesinde kalkınma ajanslarının amacı, "kamu kesimi, özel kesim ve sivil toplum kuruluşları arasındaki işbirliğini geliştirmek, kaynakların yerinde ve etkin kullanımını sağlamak ve yerel potansiyeli harekete geçirmek suretiyle, ulusal kalkınma planı ve programlarda öngörülen ilke ve politikalarla uyumlu olarak, bölgesel gelişmeyi hızlandırmak, gelişmenin sürdürülebilirliğini sağlamak, bölgeler arası ve bölge içi gelişmişlik farklarını azaltmak" şeklinde ifade edilmiştir.

Bu kapsamda, 25 Temmuz 2009 tarih ve 2009/15236 sayılı Bakanlar Kurulu Kararı'na istinaden TR 82 bölgesinde faaliyet göstermek üzere Kastamonu merkezli Kuzey Anadolu Kalkınma Ajansı (KUZKA) kurulmuştur. Ajans, 15 Haziran 2010 tarihi itibarıyla Genel Sekreterin göreve başlamasının ardından faaliyete geçmiştir.

2011-2013 TR82 Düzey 2 Bölgesi Bölge Planı, Mayıs 2011 tarihi itibarıyla Bakanlığımızca onaylanmıştır. Bu kapsamda, Bölge Planında bölgenin vizyonu "Sürekli Üreten, Birlikte Yükselen, Doğal Dokusuyla Fark Yaratan Kuzey Anadolu" olarak belirlenmiştir. Bu vizyona ulaşmaya yönelik olarak 4 temel amaç ve buna yönelik birincil hedefler belirlenmiştir:

Amaç 1. Canlı ve Paylaşımçı Sosyal Yaşam

Birincil Hedefler:

- Nitelikli Eğitimin Yaygınlaştırılması ve Erişilebilir Hale Getirilmesi
- Sağlık Hizmetleri Kapasitesinin Artırılması
- İnsan Kaynakları Kapasitesinin Artırılması

Amaç 2. Bilgiye Dayalı Öğrenen Ekonomi

Birincil Hedefler:

- Orta ve Yüksek Teknolojiye Dayalı Sanayi Üretiminin Yaygınlaştırılması
- Bitkisel ve Hayvansal Üretim ve Verimliliğin Artırılması

EK :

- Turizmin Bölge Ekonomisindeki Ağırlığının Artırılması

Amaç 3. Çok Merkezli Mekansal Örtüntü

Birincil Hedefler:

- Ulaşım Altyapısının Bölgenin İhtiyaçlarına Göre İyileştirilmesi ve Daha Etkin Kullanılmasının Sağlanması
- Kentsel Değişimin Tarihi Doku ve Bölgesel Gelişme ile Uyumlu Hale Getirilmesi

Amaç 4. Kendini Yeniden Üreten Doğa

Birincil Hedefler:

- Doğanın Bölgenin En Önemli Değeri Olarak Öne Çıkarılması ve Korunması
- Bölgenin Enerji Kapasitesinin Etkin Biçimde Kullanılması

TR82 Düzey 2 Bölgesi Bölge Planı'nın onaylanmasının ardından Ajans, 30 Mayıs 2011 tarihinde KOBİ Mali Destek Programı ile Çevre ve Turizm Altyapısı Mali Destek Programı adı altında ilk proje teklif çağrısına çıkmıştır. Bölgenin ihtiyaç duyduğu araştırma ve analizlerden bir kısmı ise "Doğrudan Faaliyet Mali Destek Programı" yoluyla bölgeye kazandırılmıştır. Söz konusu mali destek programlarının bütçeleri Tablo 2'de verilmiştir:

Mali Destek Programı	Destek Miktarı
Doğrudan Faaliyet Mali Destek Programı	200
2011 Yılı Mali Destek Programı	
KOBİ Mali Destek Programı	11.500
Çevre ve Turizm Altyapısı Mali Destek Programı	4.500

Merkezi Yönetim Bütçesinden KUZKA'ya aktarılan ödenek tutarları ise Tablo 3'de verilmiştir:

Yılı	2010	2011	2012*
Ödenek Tutarı	7.960	5.941	15.182

(*) 28.12.2011 tarih ve 2011/44 sayılı YPK Kararı ile tahsis edilen ödenek tutarı.

Ayrıca, Kastamonu ili mevcut teşvik sistemi kapsamında IV üncü teşvik bölgesinde yer almaktadır ve sağlanan destekler açısından avantajlı bir konumdadır. Kastamonu iline ilişkin yıllara göre teşvik istatistikleri Tablo 4'de verilmiştir:

Tablo 4: Kastamonu İli Teşvik İstatistikleri

Yıllar	Belge Adedi				
	2007	2008	2009	2010	2011
Belge Adedi	19	20	20	38	23
Sabit Yatırım (TL)	110.411.871	42.822.986	160.442.916	305.432.709	134.268.455
İstihdam (Kişi)	1.300	544	325	2.271	1.229

Kaynak: Ekonomi Bakanlığı (www.ekonomi.gov.tr), Şubat, 2012

2009 yılı Temmuz ayında yeni teşvik sistemine geçilmesi ve Kastamonu ilinin söz konusu teşvik sistemi kapsamında IV üncü teşvik bölgesinde yer alması, 2010 yılında Kastamonu ili teşvik istatistiklerinde görülen artışı sağlayan önemli etkenlerdir.

EK :

2011 yılında Kastamonu ilinde yürütülen kamu yatırım projelerinin, sektörler ve kuruluşlar itibarıyla; proje adı, proje tutarı, proje başlama-bitiş yılları, bir önceki yıl sonuna kadar kümülatif harcama tutarı ve yıllık ödenek tutarı bilgilerini içeren listesi Ek'de yer almaktadır.

Diyanbakır Milletvekili Sayın Altan TAN'ın 7/4092 Esas Numaralı Yazılı Soru Önergesi Cevabı Ektir.

KASTAMONU İLJ 2011 YILI KAMU YATIRIMLARI

(Bin TL)

PROJE NO	PROJE ADI	YER (İL ve İLÇESİ)	KARAKTERİSTİK	İŞİN BAŞLANMA TARİHİ	2010 SONU TAHHİMİ HARCAMA		2011 YATIRIMI		
					PROJE TUTARI	TAHHİMİ HARCAMA	2011 YATIRIMI	2011 YATIRIMI	
					DİŞ	KREDİ ÖZKAYNAK	TOPLAM	DİŞ	KREDİ ÖZKAYNAK
1983E040290	Ortaöğretim (Öğretmene) Köprüsü	Kastamonu	Köprü Yapımı	2011-2012	900	-	-	-	2
1983E040290	Çankaya (Etkileme) Köprüsü	Kastamonu	Köprü Yapımı	2011-2012	500	-	-	-	2
2009E040020	Dörtöçak ve Çakırlı Köyü Ahişap Köprüleri	Kastamonu	Köprü Onarımı	2011-2014	100	-	-	-	2
2009E040020	İkpey, Taş, Y.Ören (İlgilj)ve Aktış Ahişap K.	Kastamonu	Köprü Onarımı	2009-2014	500	-	-	15	50
2001E040110	Avşar Köprüsü	Kastamonu	Onarım	2011-2012	200	-	-	-	150
2011E040130	Kastamonu-Araç-Safranbolu	Kastamonu	Karayolu Kam.	2011-2011	80	-	-	-	90
ULAS.BAK.DI.H.İNŞAATI.GN.MD..TOPLAMI					1.150	-	-	-	1.150
2011E020060	Abana Hürmason Sahil Tan. On. İnş.	Kastamonu	Sahil tah.	2011-2011	300	-	-	-	300
2011E020060	Abana Hacıveli Mahallesi Sahil Tah. İl.Kisim İnşaatı	Kastamonu	Sahil tah.	2011-2011	500	-	-	-	500
2011E020060	İnebolu Boyranalılı mahmuz yapımı	Kastamonu	Mahmuz İlavesi ve Onr.	2011-2011	350	-	-	-	350
UB.HABERLEŞME.GN.MD..TOPLAMI					1.631	-	-	-	592
2010E110030	Kamu İnternet Erişim Noktaları	Kastamonu	Mak. Teç. Yaz D.	2010-2011	93	-	-	-	93
2011E110030	Telefon Altyapısı	Kastamonu	Makine-Teçhizat	2011-2013	1.538	-	-	-	499
DHM.GN.MD..TOPLAMI					100	-	-	-	100
2011E030010	Kastamonu Havaalanı Etüdü	Kastamonu	Etüd-Proje	2011-2011	100	-	-	-	100
PTI.GN.MD..TOPLAMI					3.621	-	-	-	469
2007E110040	Kastamonu PTT Merkezleri	Kastamonu	Modernizasyon	2007-2013	3.088	-	-	2.789	150
2007E110040	Kastamonu PTT Şubeleri	Kastamonu	Modernizasyon	2007-2013	81	-	-	26	20
2007E110040	PTTMatik Kastamonu	Kastamonu	Olomasyon-Mod.	2011-2014	462	-	-	-	299
TURİZM.SEKTÖRÜ.TOPLAMI					209	-	-	80	130
VAKIFLAR.GN.MD..TOPLAMI					209	-	-	80	130
2008F000150	Gökçeşar Hanı	Kastamonu	Eski Eser Onarımı	2010-2011	209	-	-	-	130
KONUT.SEKTÖRÜ.TOPLAMI					2.113	-	-	-	1.413
BİB.YAPI İŞLERİ.GN.MD..TOPLAMI					350	-	-	-	350
2011G000300	- Lojman Onarımı	Kastamonu	Büyük Onarım	2011-2011	350	-	-	-	350
AFEİ ACIL DURUM YÖN. BSK. TOPLAMI					1.763	-	-	-	1.063
2010G000220	-Atat Konutları Kabaer Ky.	Kastamonu-İnebolu	20 Konut +Altyapı	2010-2012	1.700	-	-	-	1.000
2011G000390	-Atat Knt Alt-Merkez	Kastamonu - Hanönü	Altyapı	2011-2011	63	-	-	-	63
EĞİTİM.SEKTÖRÜ.TOPLAMI					135.764	-	-	49.796	32.015
GENÇLİK VE SPOR.GN.MD..TOPLAMI					3.500	-	-	-	500
1990H050050	Gençlik ve Kültür Merkezi	Kastamonu	İnş	2011-2013	3.500	-	-	-	500
KÜLTÜR VE TURİZM.BAKANLIĞI.TOPLAMI					14.469	-	-	6.260	4.010
1976H040130	İlçe Kültür Merkezi Yapımı	Kastamonu-Taşköprü	İnşaat	1994-2013	4.981	-	-	372	10
1976H040130	İlçe Kültür Merkezi Yapımı	Kastamonu-Cide	İnşaat	1994-2011	5.283	-	-	3.283	2.000
1976H040130	İlçe Kültür Merkezi Yapımı	Kastamonu-Tosya	İnşaat	1993-2011	4.605	-	-	2.605	2.000
MİLLİ EĞİTİM.BAKANLIĞI.TOPLAMI					15.670	-	-	2.952	8.168
1997H010270	Ortaöğretim Panisyonu	Kastamonu-Çatalzeyli	200 Öğrenci (4160 m2)	2010-2012	4.000	-	-	750	1.400
1997H010270	Ortaöğretim Panisyonu	Kastamonu-Doğanyurt	100 Öğrenci (923 m2)	2011-2013	3.000	-	-	-	800
2008H010040	İlköğretim Okulları+Ek Derslik	Kastamonu	İnşaat	2011-2011	891	-	-	-	891
2011H010020	Anaokulu İnşaatları	Kastamonu	İnşaat	2011-2011	980	-	-	-	980
1993H020030	MİP Meslek Lisesi	Kastamonu-Merkez	16 D.+200 Öğr.Pan.	2010-2011	(5.789)	-	-	(2.202)	(3.587)
2006H050010	Güzel Sanatlar ve Spor Lisesi Spor Salonu	Kastamonu/Merkez	İnşaat	2011-2012	1.000	-	-	-	500
HACETTEPE.ÜNİ.TOPLAMI					26.000	-	-	8.464	4.000
2009H031220	Kastamonu Tıp Fak.Eğt.Öğ.Blokları	Kastamonu	İnş (19800m2)+Don.	2009-2012	26.000	-	-	8.464	4.000
KASTAMONU.ÜNİ.TOPLAMI					76.125	-	-	32.120	15.337
2011H034150	Çeşitli Ünitelerin Etüd Projesi	Kastamonu	Etüd-Proje ve Müt	2011-2011	100	-	-	-	100
2008H033330	Kampus Altyapısı	Kastamonu	Knt.El,Su,Çev.D.,D.Gaz, Yol,İsİMk.,Art.,Tif,İf.	2008-2012	10.580	-	-	107	3.000
2008H033340	Derslik ve Merkezi Binaları	Kastamonu	İns.+Don.	2008-2013	57.610	-	-	28.363	9.000

KASTAMONU İLİ 2011 YILLIK KAMU YATIRIMLARI

(Bin TL)

PROJE NO	PROJE ADI	YER (İL ve İLÇESİ)	KARAKTERİSTİK	BAŞLAMA BİTİŞ TARİHİ	2010 SONU		2011 YATIRIMI			
					TAHİMİNİ HARCAMA		2011 YATIRIMI			
					PROJE TUTARI	TAHİMİNİ HARCAMA	TOPLAM	DİŞ	KREDİ	ÖZKAYNAK
2011H034180	Muhtelif İşler	Kastamonu	Cide MYO(220m2)	2011-2011	-	2 835	-	-	-	2 800 (95)
2008H040270	Rektörlük Binası Restorasyonu	Kastamonu	B.On-Tad. Mak. Tec. Bil Don.Yaz.Alt.Bak.On.İd.	2008-2011	-	2 500	-	2 100	-	400
1995H050110	Açık ve Kapalı Spor Tesisleri	Kastamonu	Yen.Küt.Yay.Alt.Taşit	1995-2012	-	2 500	-	1 550	-	2
SAĞLIK SEKTÖRÜ TOPLAMI						45 754		15 754		25 000
SAĞLIK BAKANLIĞI TOPLAMI						12 000		2 000		5 000
1991H000040	- Devlet Hastanesi	Kastamonu-Tosya	75 Yt.(10.000 m2)	2011-2012	-	12 000	-	2 000	-	5 000
HACETTEPE ÜNİ. TOPLAMI						33 754		13 754		20 000
2008H000460	Hastane Ek Bina İnşaatı (14.000 m2)	Kastamonu	İnşaat	2008-2011	-	22 754	-	13 754	-	9 000
2010H000400	Kastamonu Hastane Onarımı	Kastamonu	Büyük Onarım	2010-2011	-	11 000	-	-	-	11 000
DİĞER KAMU HİZMETLERİ SEKTÖRÜ TOPLAMI						25 907		11 363		4 571
EMNİYET GEN.MD. TOPLAMI						9 214		9 194		20
1987K020570	Emniyet Müdürlüğü	Kastamonu	İnşaat	2007-2011	-	9 214	-	9 194	-	20
JANDARMA GENEL KOM. TOPLAMI						106		-		106
2011K060600	Askeri İçme Suyu Projesi	Kastamonu	Etüd ve Yapım	2011-2011	-	63	-	-	-	63
2011K060600	Askeri İçme Suyu Projesi	Kastamonu	Etüd ve Yapım	2011-2011	-	43	-	-	-	43
MİLLİ SAVUNMA BAKANLIĞI TOPLAMI						100		-		100
2011K050500	Askeri İçme Suyu Projesi	Kastamonu	Etüd ve Yapım	2011-2009	-	100	-	-	-	100
ÇEZA İNF.KUR.TUTUKEV.İS.Y.K. TOPLAMI						2 195		-		1 195
1982K160400	Tosya Adalet Binası	Kastamonu	Etüd-Proje-İnşaat	2009-2012	-	1 800	-	-	-	800
2011K150160	Adalet Binası ve Lojman G.O.	Kastamonu	Onarım	2011-2011	-	65	-	-	-	65
2011K150160	Cezaevi Genel Onarımı	Kastamonu	Onarım	2011-2011	-	103	-	-	-	103
2011K150160	İnebolu Cezaevi Genel Onarımı	Kastamonu	Onarım	2011-2011	-	227	-	-	-	227
SANAYİ VE TİCARET BAKANLIĞI TOPLAMI						7 875		52		100
1987K090220	Kastamonu Tosya Osb	Kastamonu Tosya	63 HA	2004-2015	-	(7 875)	-	(52)	-	(100)
İLLER BANKASI GEN.MD. TOPLAMI						6 417		2 117		3 050
1993K050010	Cide İçmesuyu Projesi	Kastamonu	Şe	2008-2012	-	2 619	-	369	-	435
2005K060030	- Seydiler Kanalizasyon Projesi	Kastamonu	Şebeke	2008-2012	-	(1 890)	-	(200)	-	(1 315)
2005K060030	- Ağı Kanalizasyon Projesi	Kastamonu	Şebeke	2008-2011	-	2 560	-	1 060	-	187
2005K060030	- Ağı Kanalizasyon Projesi	Kastamonu	Şebeke	2008-2011	-	(1 921)	-	(795)	-	(583)
2005K060030	- Ağı Kanalizasyon Projesi	Kastamonu	Şebeke	2008-2011	-	1 238	-	688	-	137
2005K060030	- Ağı Kanalizasyon Projesi	Kastamonu	Şebeke	2008-2011	-	(930)	-	(517)	-	(413)
KASTAMONU İLİNİN MUHTELİF İLLER KESANINDAKİ KAMU YATIRIMLARDAN BAZILARI ÖLÜP, İL TOPLAMINA DAHİL DEĞİLDİR.						9 000		50		1 000
1999D030360	Araç - Sıfıranbolu EİH	Kastamonu, Karabük	154 KV	2008-2012	-	9 000	-	50	-	850
2008E040010	İlgaz Dağı Tüneli Geçişi ve Bağlantı Yolları	Çankırı, Kastamonu	Yol Etüd-Proje	2010-2012	-	890	-	-	-	3 000
2008E040810	(Kastamonu-Korğulu)Ayr.-Tosya-7.Bi.Hd.	Çankırı, Kastamonu	BY 66 Km.	2008-2014	-	112 987	-	2 181	-	179
1984E042100	Ulus-Pınarbaşı-Azdevay-Ağı	Kastamonu, Bartın	103 km 2A	1997-2013	-	26 088	-	12 897	-	2 200
2008E020060	Etüd-Proje, Fizibilite ve ÇED Araştırmaları	Muhtelif	Etüd-Proje	2008-2011	-	(300)	-	(647)	-	(300)
2008E020060	- Bozcaada Limanı Geliştirilmesi İnşaatı	Canakkale	Etüd-Proje	2008-2011	-	(300)	-	(647)	-	(1 900)
2008E020060	- Diğer İşler	Zonguldak, İzmir Edirne, İstanbul Tekirdağ, Kocaeli Düzce, Kastamonu Rize, Trabzon Adana, Samsun Yalova		2008-2011	-	(2 547)	-	(65)	-	(998)
2009F000080	Küre Dağları Orman Konutları	Kastamonu, Bartın	Etüd-Proje-Uygulama	2009-2011	-	(95)	-	(998)	-	(30)
2011H000340	Yöneliminin Güçlendirilmesi Projesi	Kastamonu	Etüd-Proje	2011-2011	-	(1 560)	-	(998)	-	(562)
2011H000340	Sağlık Birimleri Etüd Projesi	Ankara, Kastamonu	Etüd-Proje	2011-2011	-	50	-	(998)	-	50