

T.C.
BAŞBAKAN YARDIMCILIĞI

7/14251
66:76


Sayı : 64443507- 477
Konu : Soru önergesi

21/03/2013

TÜRKİYE BÜYÜK MİLLET MECLİSİ BAŞKANLIĞINA

İstanbul Milletvekili Mustafa Sezgin Tanrıkulu tarafından Başbakanımız Sayın Recep Tayyip Erdoğan'a yöneltilmiş bulunan 7/14251 sayılı yazılı soru önergesinin cevabı ekte gönderilmiştir.

Bilgilerinize arz ederim.


Bekir BOZDAĞ
Başbakan Yardımcısı

EK:
-Soru önergesi cevabı
-Kitapçık

DAĞITIM:
Gereği:
TBMM Başkanlığı

Bilgi:
Başbakanlık

BAŞKANLIK
1071



T.C.
ORMAN VE SU İŞLERİ BAKANLIĞI
Basın ve Halkla İlişkiler Müşavirliği

Sayı: 48335108.610.01/ 50417
Konu: Soru Önergesi (7/14251)

14/03/2013

BAŞBAKAN YARDIMCILIĞINA
(Başbakan Yardımcısı Sayın Bekir BOZDAĞ)

İlgi : 17.01.2013 tarihli ve 644443507/76 sayılı yazı.

İlgi yazı ekinde alınan, İstanbul Milletvekili Mustafa Sezgin TANRIKULU' nun, 12.12.2012 tarihinde hizmete açılan 112 tesise ilişkin, 7/14251 esas numaralı yazılı soru önergesi, Bakanlığımca incelenmiş olup, cevabi yazı ilişikte gönderilmiştir.

Bilgilerinize arz ederim.


Prof. Dr. Veysel EROĞLU
Bakan

EKLER:

Cevabi Yazı (1 sayfa)
Kitapçık (1 Adet)

T.C. Başbakan Yardımcılığı
Tarih : 14-03-2013
Sayı : 578

**İSTANBUL MİLLETVEKİLİ MUSTAFA SEZGİN TANRIKULU'NUN
7/14251 ESAS SAYILI YAZILI SORU ÖNERGESİ HAKKINDA
ORMAN VE SU İŞLERİ BAKANLIĞI'NIN CEVABI**

SORU 1. *Daha önce hizmete açılmış yerlerin tekrar açılış yapıldığı iddiaları vardır? Bu iddialar doğru mudur? Bu açılışların giderleri hangi kuruluşlar tarafından karşılanmıştır?*

SORU 2. *Daha önce de hizmete açılan tesisler hangileridir? Bu tesisleri tekrar toplu açılışını yaptığımız tesislerin içinde olduğu iddialar doğru mudur?*

SORU 3. *Hizmete açtığımız tesisler hangileridir? Bu tesislerin temelleri hangi tarihte atılmıştır? İhale Bedelleri nedir? Bu tesislerin maliyeti nedir? Açılışını yaptığımız bu tesisler hangi firma tarafından yapıldı? Hangi tarihte teslim edildi? İllere göre dağılımları nedir?*

SORU 4. *Devletin araç ve personeli ile katıldığımız Başbakan olarak bu açılışlarda devletin kaynaklarıyla siyaset yapmış olmuyor musunuz? Bu güne kadar kaç açılış yaptınız? Açılışlarını yaptığımız tesisleri görmeden açtığımız iddiası doğru mudur?*

SORU 5. *12.12.2012 tarihinde açılış yapılacağı bildirilen 112 dev eseri için Orman ve Su İşleri Bakanlığı ve bağlı Genel Müdürlüklerinde çalışan tüm personelin açılış için Beşevler Voleybol Salonuna gitmesi yönünde baskı yapıldı iddiaları doğru mudur?*

SORU 6. *İlgili kurumlarda çalışan personelin taşınmasını yapan servislerin sabah mesaisine gelmeden direk tören alanına gitmesi yönünde talimatlandıkları iddiaları doğru mudur?*

SORU 7. *Açılışının yapılacağı bildirilen 112 tesis için günlerdir TV lerde, Gazetelerde, internet sitelerinde ve billboardlarda yapılan reklamların maliyeti nedir? Hangi kurum tarafından karşılanmıştır?*

CEVAP 1-7. 12.12.2012 tarihinde Başbakanımız Sayın Recep Tayyip ERDOĞAN'ın iştirakleriyle hizmete sunulan 112 adet tesise ait ayrıntılı bilgi, ekli kitapçıkta belirtilmiştir.

Bakanlığımıza ait servislerin sabah mesaisine gelmeden doğrudan tören alanına gitmesi yönünde her hangi bir talimat bulunmamakta olup, personelin katılımları amirlerinin bilgisi dahilinde, kendi isteklerine bırakılmıştır.



T.C.
Orman ve Su İşleri
Bakanlığı



112 DEV ESER

MİLLETİMİZİN HİZMETİNDE

T.C. Orman ve Su İşleri Bakanlığı





Cumhuriyet Tarihimizin En Büyük Projelerini Hayata Geçiriyoruz...

İnanç, kararlılık, ülkeyi ve insanını sevmenin bütün mes'eleleri halletmenin temeli olduğu şuuruyla hareket ettik. 2003 yılında ülkemizin yönetimine geldiğimizde kendimize çok büyük hedefler belirledik.

Ülkemizde 2003 yılından itibaren yol, baraj, hastane, okul, tarım, çevre, ekonomi ve sanayii alanında büyük hamleler gerçekleştirdik.

İstikametini milletimizin çizdiği rotada Cumhuriyetimizin 100. yılına, bölgesinde güçlü, Dünya'da söz sahibi lider bir ülke olarak girmek için var gücümüzle çalışıyoruz.

Gönüller sultanı Mevlana'nın, "Kamil odur ki; koya dünyada bir eser, eseri olmayanın yerinde yeller eser" sözünü kendimize düstur edindik, milletimizden aldığımız destekle yıllardır atıl kalan yatırımları hızla tamamlayarak milletimizin hizmetine sunduk. Laf değil, iş üreterek ülkemizin her köşesine eserlerimizle imzamızı attık.

On yıllardır hayal olarak sürüncemede kalmış, milletimizin hasretle beklediği su, ormancılık, ağaçlandırma, meteoroloji ve milli parklar alanında Orman ve Su İşleri Bakanlığımız tarafından tamamlanan 110 tesisi 10.10.2010'da, 111 tesisi ise 11.11.2011'de Aziz Milletimizin hizmetine sunduk.

Bakanlığımız bu yıl da geleneği bozmayarak, 12.12.2012 tarihinde kendi alanında ekonomimize büyük katkı sağlayacak, vatandaşlarımıza nefes aldırarak 16 milyar TL'ye mal olan 112 dev projeyi tamamlayarak hazır hale getirmişti.

112 tesis arasında; ülkemizin gururu dünyanın 6. yüksek barajı Deriner Barajı, Konya Ovası'nın asırlık rüyası Bağbaşı Barajı ve Mavi Tüneli, İstanbul'umuzun 2071 yılına kadar su ihtiyacını karşılayacak Melen İçmesuyu Projesi yer almaktadır.

Cumhuriyet tarihimizin en büyük ağaçlandırma projesi Milli Ağaçlandırma Seferberliğini de söz verdiğimiz gibi tamamladık.

Ülkemizin tabii kaynaklarını azami ölçüde değerlendirirken, çevrenin, sularımızın ve ormanlarımızın korunmasında büyük ehemmiyet gösteren Orman ve Su İşleri Bakanlığımıza üstün muvaffakiyetler diliyor, bütün bu tesislerin ülkemize hayırlı uğurlu olmasını temenni ediyorum.

Recep Tayyip ERDOĞAN
T.C. Başbakanı

GELENEĞİ BOZMADIK...

10.10.2010'DA 110, 11.11.2011'DE 111 TESİSİ HİZMETE ALDIK,



12.12.2012'DE

112 TESİSİ MİLLETİMİZİN HİZMETİNE SUNUYORUZ!...



Geleneği Bozmuyor, 112 Dev Tesisi Hizmete Açıyoruz...

Milletimizden aldığımız güç Başbakanımız Sayın Recep Tayyip ERDOĞAN'ın himayeleri ve desteğiyle ülkemizin su kaynakları, ormanları ve tabii zenginliklerinin korunması ve en iyi şekilde değerlendirilmesi için çalışmalarımızı azim ve şevkle yürütüyor, Aziz Milletimize layık olmaya çalışıyoruz.

Aldığımız mesuliyetin farkında olarak Bakanlığımızın bütün mensupları ile birlikte mesai mefhumu gözetmeksizin çok çalışarak dev tesisler tamamlıyor, büyük hizmetler sunuyoruz.

Geleneği bozmuyoruz. 10.10.2010 tarihinde açılışını yaptığımız 110 tesis, 11.11.2011 tarihinde açılışını yaptığımız 111 tesisten sonra, 2012 yılında tamamladığımız 112 dev tesisi hizmete açıyoruz.

Su, taşkın koruma, ormancılık, ağaçlandırma, meteoroloji ve milli parklar alanlarında toplam 16 milyar TL'ye mal olan bu tesislerle; yaklaşık 2 milyon 345 bin dekar tarım arazisini suya kavuşturmuş, 2.581 MW kurulu güçle yılda 8 milyar 393 milyon kilowatt/saat hidroelektrik enerji üretimi sağlamış oluyoruz.

Ayrıca İstanbul, Trabzon, Aydın, Sinop, İskenderun, Karabük ve Kars illerimize yılda toplam 614 milyon m³ içmesuyu temin ederek; Şanlıurfa ili ile 10 ilçe, 20 yerleşim birimi ve 1.540 dekar araziye taşkınlardan koruyacağız.

Sayın Başbakanımızın himayelerinde başlattığımız 2008-2012 yıllarını kapsayan Cumhuriyet tarihinin en büyük ağaçlandırma projesi Milli Ağaçlandırma Seferberliğini hedeflerimizin üzerinde tamamladık.

Okullar Hayat Olsun Projesi, Bal Ormanları, Yol Kenarı Ağaçlandırmaları, Şehir Ormanları, Orman İçi Dinlenme Yerleri gibi projeleri ülkemize kazandırmış olduk. Milli Park ve Tabiat Parklarımızda daha kaliteli hizmet verilmesini sağladık.

Tamamladığımız tesislerle meteorolojik tahminlerimizde isabet oranını arttırdık.

Bakanlığımız alanına giren ülkemizin gururu 112 dev tesisi daha halkımızın hizmetine sunmanın haklı gururunu yaşıyoruz.

Bu büyük hizmetlerimizde bizlerden desteğini esirgemeyen başta Sayın Başbakanımıza en kalbi şükranlarımı sunuyorum, her türlü zor şartlara rağmen azimle çalışan bütün Bakanlık mensuplarımıza ve emeği geçen herkese teşekkür ediyorum.

Tamamladığımız bütün tesisler ülkemize hayırlı uğurlu olsun.

Prof. Dr. Veysel EROĞLU
Orman ve Su İşleri Bakanı

12.12.12'de

112 DEV ESER

T.C.
Orman ve Su İşleri
Bakanlığı



112 Tesis

- 28 Baraj ve Gölet,
- 30 Sulama Tesisi,
- 26 Özel Sektör HES Projesi,
- 9 İçmesuyu Tesisi,
- 4 Taşkın Koruma Tesisi,
- Uluslararası Antalya Yangın Eğitim Merkezi,
- Şehir Ormanları,
- Bal Ormanları,
- Orman İçi Dinlenme Yerleri,
- Yangın Havuzları ve Göletleri,
- Orman Yolları,
- 2 adet Meteorolojik Radar,
- Milli Park Projeleri,
- Milli Ağaçlandırma Seferberliği,
- Anadolu Su Havzaları Rehabilitasyon Projesi,
- Okullar Hayat Olsun Projesi ve
- Yol Kenarı Ağaçlandırmaları.

112 tesisle;

- 2,345 milyon dekar tarım arazisi suya kavuşturulmuş,
- Yılda 8,4 milyar kilowatt.saat hidroelektrik enerji üretimi sağlanmış,
- İstanbul, Trabzon, Aydın, Sinop, İskenderun, Karabük ve Kars illerimizde 8 milyon nüfusa yılda toplam 614 milyon m³ içme, kullanma ve sanayi suyu temin edilmiş,
- Şanlıurfa ili ile 10 ilçe, 20 yerleşim birimi ve 1.540 dekar arazi taşkınlardan korunmuştur.

Ayrıca

- Milli Ağaçlandırma Seferberliği, Anadolu Su Havzaları Rehabilitasyon Projesi, Okullar Hayat Olsun Projesi, Bal Ormanları, Yol Kenarı Ağaçlandırmaları, Şehir Ormanları, Orman İçi Dinlenme Yerleri gibi projeler ülkemize kazandırılmış,
- Meteorolojik tahminlerin daha isabetli olması sağlanmış,
- Milli Park ve Tabiat Parklarımızda daha kaliteli hizmet temin edilmiştir.

Tesislerin toplam maliyeti 16 milyar TL'dir.

BARAJLAR ve GÖLETLER (28 ADET)





Artvin-Deriner Barajı

Yapım Bilgileri

İhale Tarihi	: 04.11.1997
İşe Fiilen Başlanma Tarihi	: 08.01.1998
Müteahhidi	: ERG İnşaat (Türkiye), Technostroyexport (Rusya), Stucky (İsviçre), ABB (İsviçre), Sulzer Hydro Ltd (İsviçre), Hydro Vevey (İsviçre)
Proje Toplam Maliyeti	: 1.400.000.000 USD

Baraj

Gövde Tipi	: Çift eğrilikli beton kemer
Kret Kotu	: 397 m
Kret Uzunluğu	: 720 m
Talvegten Gövde Yüksekliği	: 207 m
Temelden Gövde Yüksekliği	: 249 m
Dolgu Hacmi	: 3,46 milyon m ³
Depolama Hacmi	: 1,97 milyar m ³
Kullanım maksadı	: Enerji

Hidroelektrik Santrali

Kurulu Gücü	: 670 MW
Yıllık Elektrik Üretimi	: 2 milyar 118 milyon kWh
Türbin Sayısı	: 4 adet

Çoruh Nehri üzerinde inşa edilen Deriner Barajı ve HES, çift eğrilikli beton kemer barajlar arasında Türkiye'nin 1. Dünya'nın 6. en yüksek barajıdır. Baraj gövdesi inşaatına 2004 yılında başlanmıştır.

Ülkemizin en büyük enerji projeleri arasında yer alan ve bir mühendislik harikası olan Deriner Barajı ve HES ülkemizde üretilen hidroelektrik enerjinin %6'sını karşılayacaktır. Baraj ayrıca Türkiye'nin en çok sediment taşıyan nehirlerinden biri olan Çoruh Nehri üzerinde bulunan Borçka ve Muratlı barajlarının da ekonomik ömrünü uzatacaktır.





Yozgat-Çekerek Barajı ve HES

Yapım Bilgileri

İhale Tarihi	: 06.01.1998
İşe Fiilen Başlanma Tarihi	: 14.04.1998
Müteahhidi	: Kiska+ Ece Tur+ Eren İş Ortaklığı
Proje Toplam Maliyeti	: 530.000.000 TL

Baraj

Gövde Tipi	: Kil çekirdekli kaya dolgu
Kret Kotu	: 861m
Temelden Gövde Yüksekliği	: 102,5 m
Dolgu Hacmi	: 7,4 milyon m ³
Depolama Hacmi	: 1310 milyon m ³
Kullanım maksadı	: Sulama ve enerji üretimi

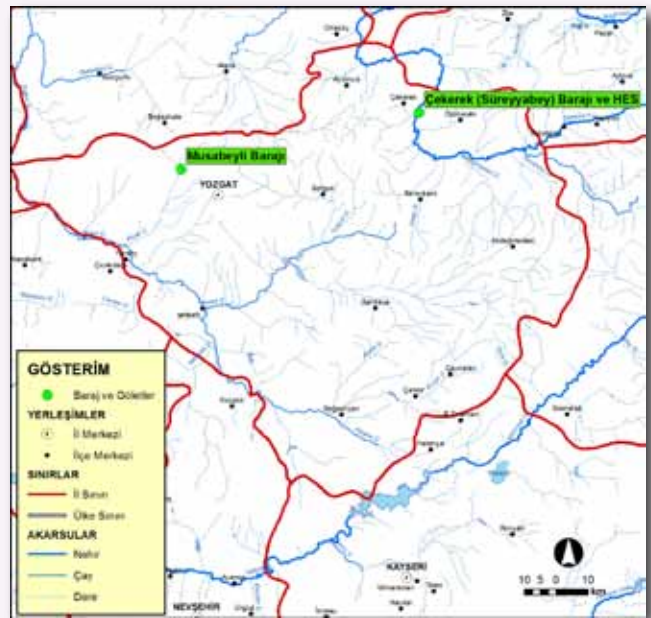
Hidroelektrik Santrali

Kurulu Gücü	: 14,4 MW
Yıllık Elektrik Üretimi	: 50 milyon kWh

Sulama Şebekesi

Tipi	: Klasik + Borulu sistem
Sulama Alanı	: 138.080 da
Şebeke Uzunluğu	: 500 km

Yozgat ili Çekerek Irmağı üzerinde inşa edilen proje ile Çekerek, Zile, Reşadiye, Maşat, Mamure, Merzifon ve Geldingen Ovalarındaki 653.230 dekar zirai arazi sulanacak ve ayrıca mansaptaki muhtemel taşkınlar da kontrol altına alınacaktır.





Trabzon-Atasu Barajı

Yapım Bilgileri

İhale Tarihi	: 02.12.1997
İşe Fiilen Başlanma Tarihi	: 10.03.1998
Müteahhidi	: Cengiz İnşaat
Proje Toplam Maliyeti	: 400.000.000 TL

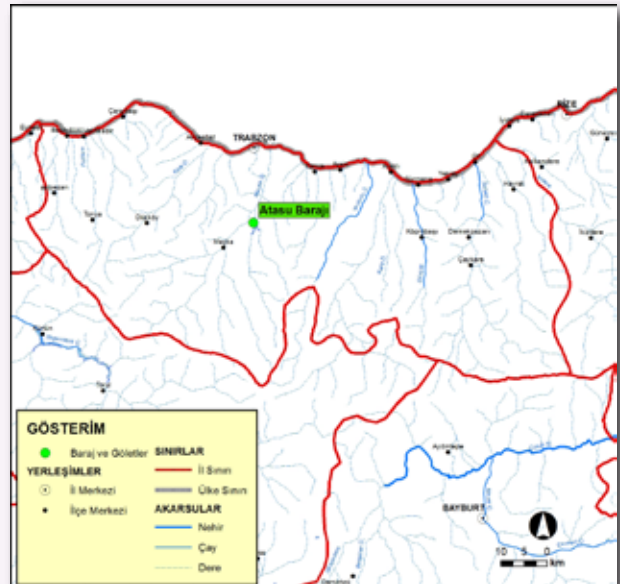
Baraj

Gövde Tipi	: Ön yüzü beton kaplı kaya dolgu
Kret Kotu	: 320 m
Kret Uzunluğu	: 372 m
Talvegten Gövde Yüksekliği	: 110 m
Temelden Gövde Yüksekliği	: 118 m
Dolgu Hacmi	: 4,6 milyon m ³
Depolama Hacmi	: 35,7 milyon m ³
Kullanım maksadı	: Enerji ve içmesuyu temini

Hidroelektrik Santrali

Kurulu Gücü	: 45 MW
Yıllık Elektrik Üretimi	: 27,14 milyon kWh
Türbin Sayısı	: 2 adet

Trabzon ilinin 17 km güneybatısında Maçka ilçesi Esiroğlu beldesi sınırları içinde Değirmendere'nin bir kolu olan Galyan Deresi üzerinde inşa edilen barajla yılda yaklaşık 91,2 milyon m³ su temin edilecek olup, Trabzon il merkezi ile civarındaki ilçelerin içme, kullanma, sanayi suyu ihtiyacı karşılanacaktır.





Konya-Bağbaşı Barajı

Yapım Bilgileri

İhale Tarihi	: 05.12.2006
İşe Fiilen Başlanma Tarihi	: 04.07.2007
Müteahhidi	: İlci İnşaat
Proje Toplam Maliyeti	: 156.000.000 TL

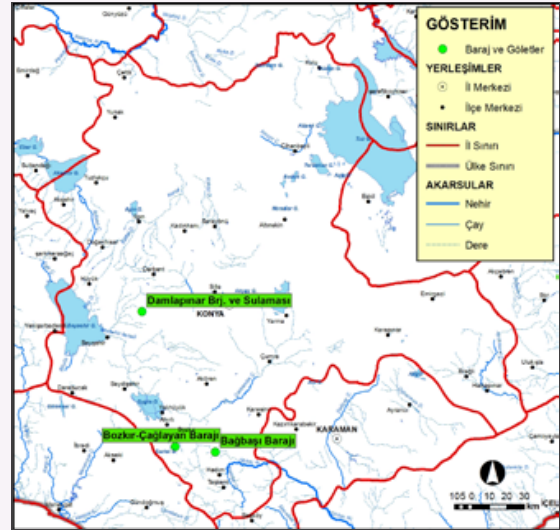
Baraj

Gövde Tipi	: Ön yüzü beton kaplamalı kaya dolgu
Kret Kotu	: 1189 m
Kret Uzunluğu	: 437 m
Talvegten Gövde Yüksekliği	: 109 m
Temelden Gövde Yüksekliği	: 115,5 m
Dolgu Hacmi	: 3,8 milyon m ³
Depolama Hacmi	: 205 milyon m ³
Kullanım maksadı	: Sulama, enerji ve içmesuyu temini

Hidroelektrik Santrali

Kurulu Gücü	: 45 MW
Yıllık Elektrik Üretimi	: 27,14 milyon kWh
Türbin Sayısı	: 2 adet

Öae àæ²/Óæab/Á[] ^ æâP æââ Á8^• áÓæ àæ²Á4^ >}
 FÁ{ Á˘: ^ àæ²? àæ²^Á04\• Á^@â: ^!â à^ââÉ
 ÁÁ
 Óæ àæ²/Óæab/ÁÁ Á²|² Á |ææ æâç!â^&\ Á Á áæ²Á
 ^æ |æ² Á |ææ ÁÁ ÉÁ á [] ÁÁ á |ÉÁ Ó ÁÁ ÁÁ Á { |æ
 Uçæ² ç àæ æÁÁ |æ æÁÁ ^ ÁÁæ æ²? ÁÁ æ ²æ { æ²ÉÁÁ
 ^!æ²ÁÁ ^ } } ÁÁ^• | { ^ ÁÁ ÁÁ [] ^ æÁ @â ç Á: } Á
 çæá |áá ^ Á Á |æ { æÁ ^ ÁÁæ æ²? Á ç ²áæÁ
 FÉÉ Á á [] Á Dæ æ ²æ { æ²Á æ ææ ç É Á





Konya-Mavi Tüneli

İşin Gayesi:

KOP'un kilit projelerinden biri olan tünel ile Bağbaşı Barajı'nda toplanan suyun Mavi Boğaza iletilmesi hedeflenmiştir. Bu sayede Göksu Havzası'ndan Konya Kapalı Havzası'na su derive etmektir.

İşin Muhtevası:

Tünel Uzunluğu	: 17,034 m
Tünel Çapı	: 4,2 m
Debisi	: 36 m ³ /s
Yaklaşım Tüneli	: 1.085,15 m
Yaklaşım Tüneli Çapı	: 4,2 m

Mukavele Bilgileri:

Müteahhit Firma : İlci İnşaat

İhale Tarihi : 05.12.2006

Proje Toplam Maliyeti : 234.000.000 TL

Netice:

Mavi Tüneli'nden yıllık ortalama çevrilecek su miktarı 414 milyon m³tür.



Bolu-Köprübaşı Barajı

Yapım Bilgileri

İhale Tarihi	: 11.12.2001
İşe Fiilen Başlanma Tarihi	: 03.05.2012
Müteahhidi	: Ak-Eli İnşaat+ NVS İnşaat + Şal İnşaat
Proje Toplam Maliyeti	: 330.000.000 TL

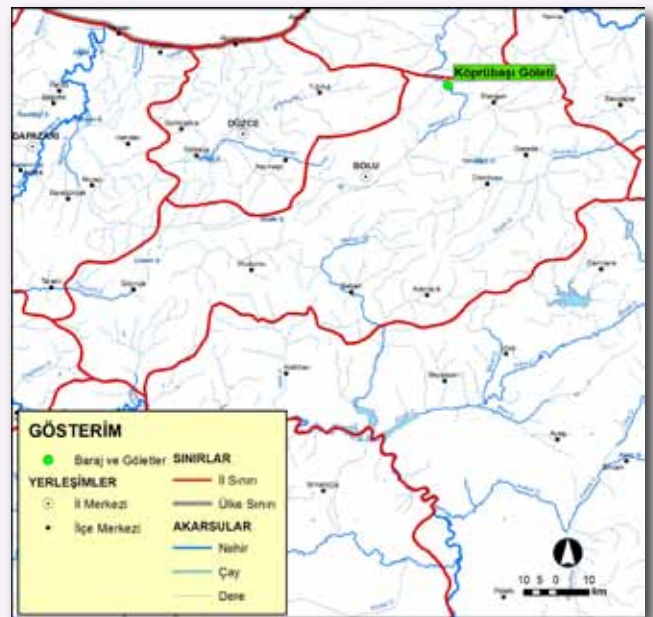
Baraj

Gövde Tipi	: Kil çekirdekli kaya dolgu
Kret Kotu	: 449 m
Kret Uzunluğu	: 841 m
Talvegten Gövde Yüksekliği	: 108 m
Temelden Gövde Yüksekliği	: 120 m
Dolgu Hacmi	: 9 milyon m ³
Depolama Hacmi	: 243 milyon m ³
Kullanım maksadı	: Enerji üretimi

Hidroelektrik Santrali

Kurulu Gücü	: 80,88 MW
Yıllık Elektrik Üretimi	: 203 milyon kWh
Türbin Sayısı	: 2 adet

Bolu ili Mengen ilçesinin 15 km kuzeybatısında, Bolu Çayı üzerinde yer alan barajla enerji üretimin yanı sıra baraj mansabında bulunan 2 ilçenin taşkınlarından korunması sağlanacaktır.





Bayburt-Demirözü Barajı

Yapım Bilgileri

İhale Tarihi	: 13.03.1996
İşe Fiilen Başlanma Tarihi	: 20.04.1996
Müteahhidi	: Ece-Tur İnşaat
Proje Toplam Maliyeti	: 300.000.000 TL

Baraj

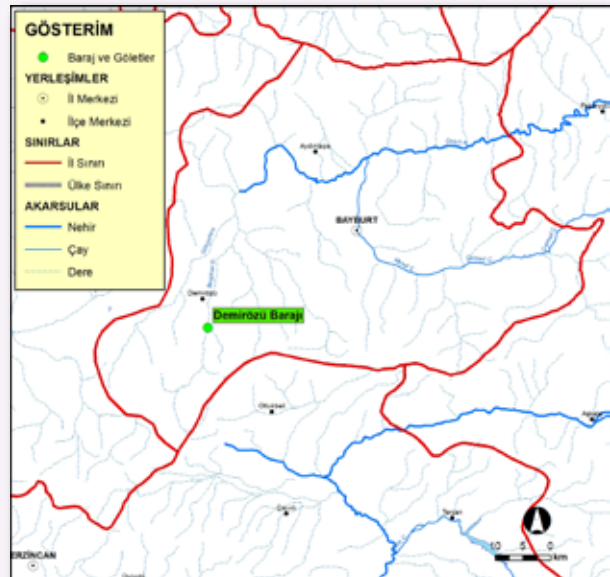
Gövde Tipi	: Kil çekirdekli kaya dolgu
Kret Kotu	: 1714 m
Kret Uzunluğu	: 965 m
Talvegten Gövde Yüksekliği	: 32,5 m
Temelden Gövde Yüksekliği	: 44,5 m
Dolgu Hacmi	: 5,2 milyon m ³
Depolama Hacmi	: 62 milyon m ³
Kullanım maksadı	: Sulama

Sulama Şebekesi

Tipi	: Basıncılı borulu
Sulama Alanı	: 27,14 milyon kWh
Şebeke Uzunluğu	: 326 km

Bayburt ili Demirözü ilçesine 4 km mesafedeki Lori Deresi üzerinde bulunan barajın gövdesi inşaatına 2004 yılında başlamıştır.

112.600 dekar tarım arazisine sulama suyu temin edecek olan barajın sağlayacağı yıllık net gelir artışı dekar başına 424 TL'dir.





Malatya-Kapıkaya Turgut Özal Barajı

Yapım Bilgileri

İhale Tarihi	: 20.01.1998
İşe Fiilen Başlanma Tarihi	: 25.06.1998
Müteahhidi	: İsmail Çelik İnşaat
Proje Toplam Maliyeti	: 183.000.000 TL

Baraj

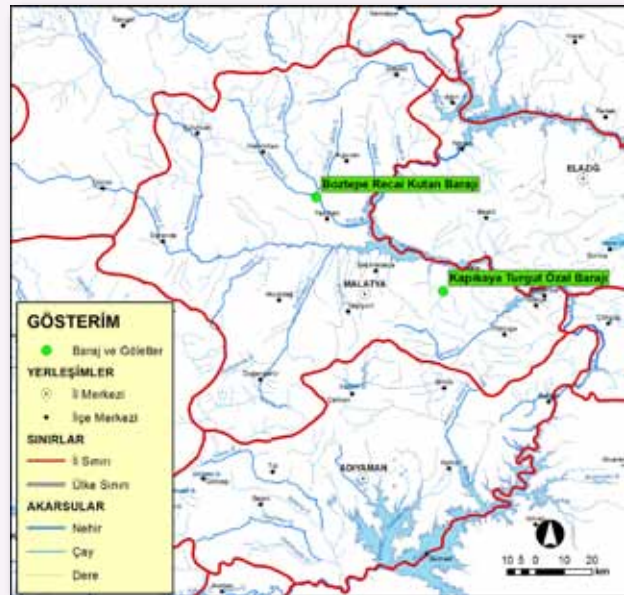
Gövde Tipi	: Kil çekirdekli kaya dolgu
Kret Kotu	: 868 m
Kret Uzunluğu	: 514,5 m
Talvegten Gövde Yüksekliği	: 81 m
Temelden Gövde Yüksekliği	: 89,5 m
Dolgu Hacmi	: 4,7 milyon m ³
Depolama Hacmi	: 67 milyon m ³
Kullanım maksadı	: Sulama

Sulama Şebekesi

Tipi	: Borulu sistem
Sulama Alanı	: 40.000 da
Şebeke Uzunluğu	: 137 km

Malatya il merkezine 23 km uzaklıkta, Kapıkaya köyünün güneyinde ve Mamikan Deresi üzerinde yer alan projeye Kale Ovası'nda 40.000 dekar arazi sulanacaktır. Ayrıca baraj gölünde gerçekleştirilecek olan balıkçılık faaliyetleri de yöre halkının geçimine önemli miktarda katkıda bulunacaktır.

Baraj, 2003 yılı öncesinde iz bedelle beklenmeye alınmış durumdaydı. Hızlandırılarak baraj gövdesi inşaatına 2004 yılında başlanmıştır.





Aydın-Karacasu Barajı

Yapım Bilgileri

İhale Tarihi	: 07.01.1998
İşe Fiilen Başlanma Tarihi	: 05.03.1998
Müteahhidi	: Limak İnşaat
Proje Toplam Maliyeti	: 150.000.000 TL

Baraj

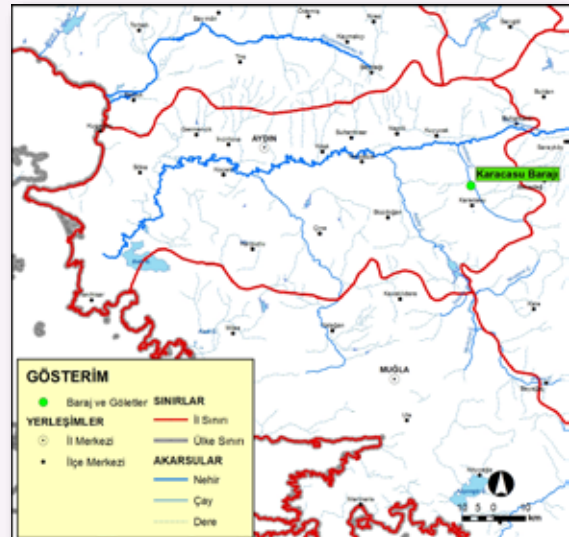
Gövde Tipi	: Ön yüzü beton kaplı kum-çakıl dolgu
Kret Kotu	: 298 m
Kret Uzunluğu	: 690 m
Talvegten Gövde Yüksekliği	: 53,5 m
Temelden Gövde Yüksekliği	: 58,5 m
Dolgu Hacmi	: 2,32 milyon m ³
Depolama Hacmi	: 17,32 milyon m ³
Kullanım maksadı	: Sulama ve içmesuyu temini

Sulama Şebekesi

Tipi	: Borulu sistem
Sulama Alanı	: 13.220 da
Şebeke Uzunluğu	: 53 km

Aydın ili, Karacasu ilçesi Yenice Ovası'nda inşa edilen baraj ile 13.320 dekar alanın sulanması hedeflenmiştir. Tesis ayrıca yılda 4,5 milyon m³ içme, kullanma ve sanayi suyu temin edecektir.

Baraj inşaatında 2003 yılına kadar sadece % 12 fiziki gerçekleşme temin edilmişti. 2004 yılından itibaren hızlandırılarak tamamlanmıştır.





Malatya-Boztepe Recai Kutan Barajı

Yapım Bilgileri

İhale Tarihi	: 02.09.1997
İşe Fiilen Başlanma Tarihi	: 28.11.1997
Müteahhidi	: Kayaoğlu İnşaat
Proje Toplam Maliyeti	: 85.000.000 TL

Baraj

Gövde Tipi	: Kil çekerdekli zonlu toprak dolgu
Kret Kotu	: 902 m
Kret Uzunluğu	: 852 m
Talvegten Gövde Yüksekliği	: 71 m
Temelden Gövde Yüksekliği	: 79 m
Dolgu Hacmi	: 5,9 milyon m ³
Depolama Hacmi	: 116,1 milyon m ³
Kullanım maksadı	: Sulama

Sulama Şebekesi

Tipi	: Basıncılı borulu
Sulama Alanı	: 116.970 da
Şebeke Uzunluğu	: 361 km

Terfi Merkezi

Basma Yüksekliği	: 81 m
Terfi Debisi	: 2,83 m ³ /sn
Pompa Adedi	: 4 adet
Pompa Gücü	: 1000 kW/ adet
Toplam terfi debisi	: 2,83 m ³ /sn

Malatya il merkezine 50 km uzaklıkta ve Kuruçay Deresi üzerindedir. 116.970 dekar arazinin sulanmasını sağlayacak proje alanında yıllık toplam zirai gelir 44.513.137 TL'dir.



Sulama projesinin de hayata geçirilmesiyle sulama alanında 11.700 kişi istihdam edilecek, bölgede ziraat ve hayvancılığın kalkınmasına önemli bir katkı sağlayacaktır.



Tokat-Güzelce Barajı

Yapım Bilgileri

İhale Tarihi	: 08.12.1995
İşe Fiilen Başlanma Tarihi	: 01.07.1996
Müteahhidi	: Kurt İnşaat
Proje Toplam Maliyeti	: 64.000.000 TL

Baraj

Gövde Tipi	: Kil çekirdekli zonlu toprak dolgu
Kret Kotu	: 1218 m
Talvegten Gövde Yüksekliği	: 48,5 m
Temelden Gövde Yüksekliği	: 57,5 m
Dolgu Hacmi	: 3 milyon m ³
Depolama Hacmi	: 35 milyon m ³
Kullanım maksadı	: Sulama

Sulama Şebekesi

Tipi	: Borulu sistem
Sulama Alanı	: 40.200 da
Şebeke Uzunluğu	: 120 km

Çekerek Irmağı havzasında, Tokat ili Çamlıbel kasabası sınırları içerisinde inşa edilen baraj ile Ovasında; Çamlıbel kasabası ile Dereağzı, Günçalı, Güzelce, Kervansaray, Yatmış ve Aktepe köylerine ait toplam 40.200 dekar arazinin sulanması sağlanacaktır.





Yozgat-Musabeyli Barajı

Yapım Bilgileri

İhale Tarihi	: 24.08.2007
İşe Fiilen Başlanma Tarihi	: 03.12.2007
Müteahhidi	: NVS İnşaat+ Ak-Eli İnşaat
Proje Toplam Maliyeti	: 40.340.645 TL

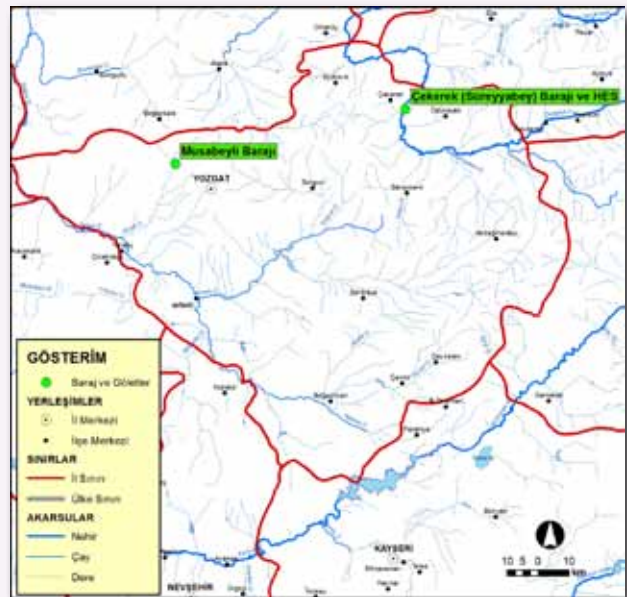
Baraj

Gövde Tipi	: Kil çekirdekli zonlu toprak dolgu
Kret Kotu	: 1128 m
Kret Uzunluğu	: 555 m
Talvegten Gövde Yüksekliği	: 61 m
Temelden Gövde Yüksekliği	: 67 m
Dolgu Hacmi	: 3 milyon m ³
Depolama Hacmi	: 48,6 milyon m ³
Kullanım maksadı	: Sulama ve içmesuyu temini

Sulama Şebekesi

Tipi	: Borulu sistem
Sulama Alanı	: 18.500 da
Şebeke Uzunluğu	: 42 km

Yozgat Musabeyli kasabasının 7,5 km kuzeydoğusunda ve Bişeközü Deresi üzerinde Akyamaç köyüne 3 km uzaklıkta inşa edilen baraj ile 18.500 dekar arazinin sulanması sağlanacaktır.





Konya-Bozkır Çağlayan Barajı ve Sulaması

Yapım Bilgileri

İhale Tarihi	: 15.11.2000
İşe Fiilen Başlanma Tarihi	: 18.05.2001
Müteahhidi	: Akya İnşaat
Proje Toplam Maliyeti	: 36.500.000 TL

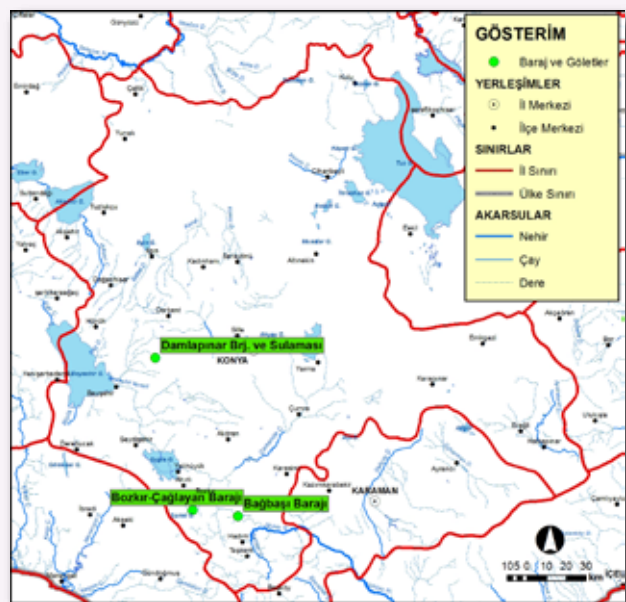
Baraj

Gövde Tipi	: Zonlu toprak dolgu
Kret Kotu	: 1484 m
Kret Uzunluğu	: 122 m
Talvegten Gövde Yüksekliği	: 31 m
Temelden Gövde Yüksekliği	: 33 m
Dolgu Hacmi	: 0,2 milyon m ³
Depolama Hacmi	: 4,5 milyon m ³
Kullanım maksadı	: Sulama

Sulama Şebekesi

Tipi	: Borulu
Sulama Alanı	: 7.130 da
Şebeke Uzunluğu	: 30,94 km

Bozkır ilçesi, Çağlayan kasabası yerleşim yerinin 6 km güneybatısında, Yayla Deresi üzerinde inşa edilen gölet ve sulaması ile 7.130 dekar arazinin sulanması hedeflenmiştir.





Niğde-Yeşilburç Barajı ve Derivasyon Tesisleri

Yapım Bilgileri

İhale Tarihi	: 15.12.1995
İşe Fiilen Başlanma Tarihi	: 10.05.1996
Müteahhidi	: Mehmet Alptekin + Turgan İnşaat
Proje Toplam Maliyeti	: 33.000.000 TL

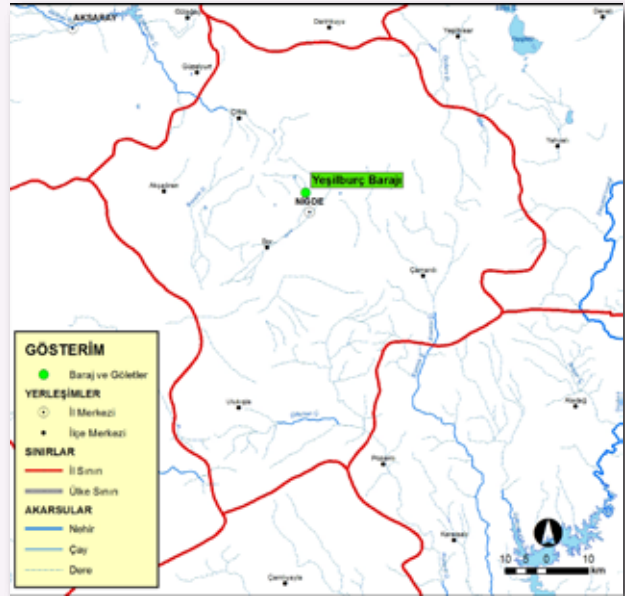
Baraj

Gövde Tipi	: Kil çekirdekli kaya dolgu
Kret Kotu	: 1397 m
Kret Uzunluğu	: 307 m
Talvegten Gövde Yüksekliği	: 45,5 m
Temelden Gövde Yüksekliği	: 50,5 m
Dolgu Hacmi	: 0,3 milyon m ³
Depolama Hacmi	: 2 milyon m ³
Kullanım maksadı	: Sulama

Sulama Şebekesi

Tipi	: Basınçlı borulu
Sulama Alanı	: 4.500 da
Şebeke Uzunluğu	: 16 km

Proje ile 4.500 dekar zirai arazinin sulama suyu temin edilmiştir. Tesisin milli ekonomiye katkısı yılda 1.800.000 TL'dir.





Çanakkale-Ezine Akçin Barajı

Yapım Bilgileri

İhale Tarihi	: 20.09.2000
İşe Fiilen Başlanma Tarihi	: 10.01.2001
Müteahhidi	: Yılmaz Turgan
Proje Toplam Maliyeti	: 32.852.242 TL

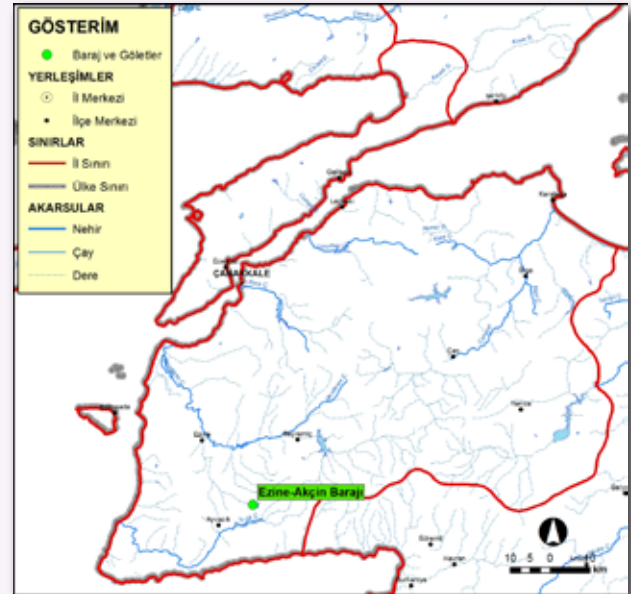
Baraj

Gövde Tipi	: Kil çekirdekli toprak dolgu
Kret Kotu	: 219 m
Kret Uzunluğu	: 288 m
Talvegten Gövde Yüksekliği	: 34 m
Temelden Gövde Yüksekliği	: 40 m
Dolgu Hacmi	: 0,6 milyon m ³
Kullanım maksadı	: Sulama

Sulama Şebekesi

Tipi	: Basıncılı borulu
Sulama Alanı	: 8.200 da
Şebeke Uzunluğu	: 29 km

Çanakkale ili Ayvacık ilçesine 10 km uzaklıkta, Kocadere (Akçin Çayı) üzerinde inşa edilen baraj ile 8.200 dekar zirai arazinin sulu tarıma açılması hedeflenmiştir. 1.680 kişinin faydalanacağı proje ile yılda 2.815.000 TL yıllık gelir artışı temin edilecektir.





Konya-Damlapınar Barajı ve Sulaması

Yapım Bilgileri

İhale Tarihi	: 11.08.2009
İşe Fiilen Başlanma Tarihi	: 23.11.2009
Müteahhidi	: Karaca İnşaat + Enk Yapı İnşaat
Proje Toplam Maliyeti	: 25.650.000 TL

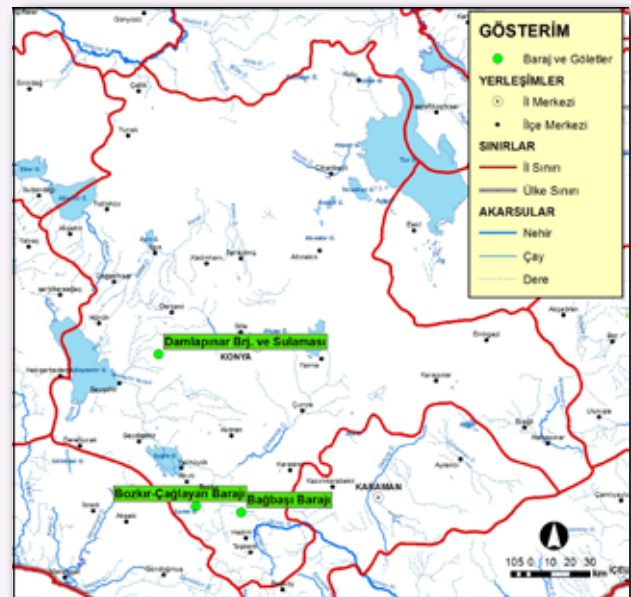
Baraj

Gövde Tipi	: Ön yüzü beton kaplı kaya dolgu
Kret Kotu	: 1395 m
Kret Uzunluğu	: 290 m
Talvegten Gövde Yüksekliği	: 54,5 m
Temelden Gövde Yüksekliği	: 57,5 m
Dolgu Hacmi	: 0,6 milyon m ³
Depolama Hacmi	: 10,13 milyon m ³
Kullanım maksadı	: Sulama

Sulama Şebekesi

Tipi	: Borulu sistem
Sulama Alanı	: 10.200 da
Şebeke Uzunluğu	: 33,4 km

Konya iline 75 km uzaklıkta Damlapınar köyünün 4 km güneydoğusunda Damlapınar Çayı üzerinde inşa edilen baraj ile Doğanbey kasabası ve Damlapınar köyüne ait 10.200 dekar tarım arazisine sulama suyu temin edilmiştir.





Isparta-Yalvaç Kozluçay Barajı ve Sulaması

Yapım Bilgileri

İhale Tarihi	: 03.09.2002
İşe Fiilen Başlanma Tarihi	: 02.12.2012
Müteahhidi	: İntim İnşaat
Proje Toplam Maliyeti	: 23.000.000 TL

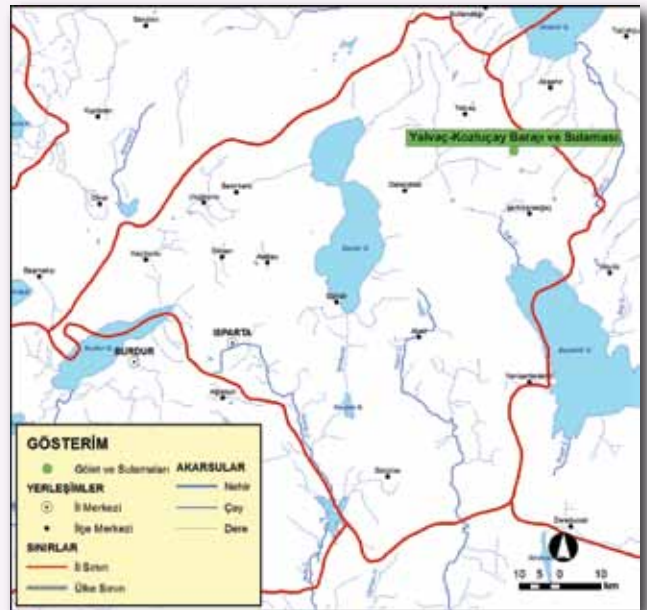
Baraj

Gövde Tipi	: Kil çekirdekli kaya dolgu
Talvegten Gövde Yüksekliği	: 50 m
Temelden Gövde Yüksekliği	: 57 m
Dolgu Hacmi	: 2,55 milyon m ³
Depolama Hacmi	: 2,48 milyon m ³
Kullanım maksadı	: Sulama

Sulama Şebekesi

Tipi	: Borulu sistem
Sulama Alanı	: 6 280 da
Şebeke Uzunluğu	: 18,5 km

6.280 dekar zira arazinin kapalı sistem borulu şebeke ile sulayacak olan proje ile yılda toplam 3.100.000 TL gelir artışı ve 628 kişi istihdam katkısı temin edilecektir.





Diyarbakır-Pamukçay Barajı

Yapım Bilgileri

İhale Tarihi	: 11.11.2009
İşe Fiilen Başlanma Tarihi	: 07.05.2010
Müteahhidi	: Akgeç İnşaat
Proje Toplam Maliyeti	: 22.742.000 TL

Baraj

Gövde Tipi	: Kil çekirdekli zonlu dolgu
Kret Kotu	: 683 m
Kret Uzunluğu	: 540 m
Talvegten Gövde Yüksekliği	: 31,5 m
Temelden Gövde Yüksekliği	: 37,5 m
Dolgu Hacmi	: 1,4 milyon m ³
Depolama Hacmi	: 45 milyon m ³
Kullanım maksadı	: Sulama

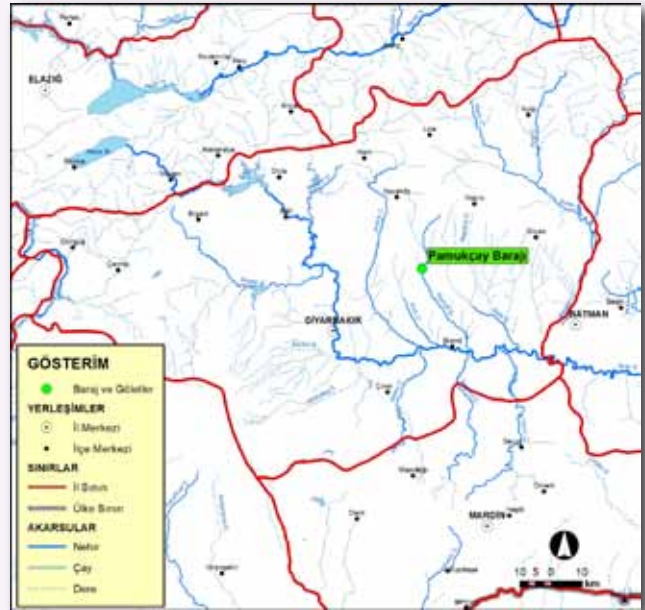
Sulama Şebekesi

Tipi	: Basıncılı borulu
Sulama Alanı	: 51.340 da
Şebeke Uzunluğu	: 158 km

İsale Hatları (Anaboru Hattı)

İsale hattı Uzunluğu	: 31 km
Boru Cinsi	: CTP
Boru Çapı	: 2 400 mm

Baraj Diyarbakır - Silvan karayolunun 40.km'si civarında inşa edilmiş olup, tesis ile 51.340 dekar arazinin sulanması hedeflenmiştir. Dekar başına 356,45 TL gelir artışı, ekonomiye yılda 18,3 milyon TL katkı ve 6.500 kişi istihdam temin edilecektir.





Amasya-Merkez Değirmendere Barajı

Yapım Bilgileri

İhale Tarihi	: 25.09.2008
Müteahhidi	: Karaca İnşaat
Proje Toplam Maliyeti	: 20.000.000 TL

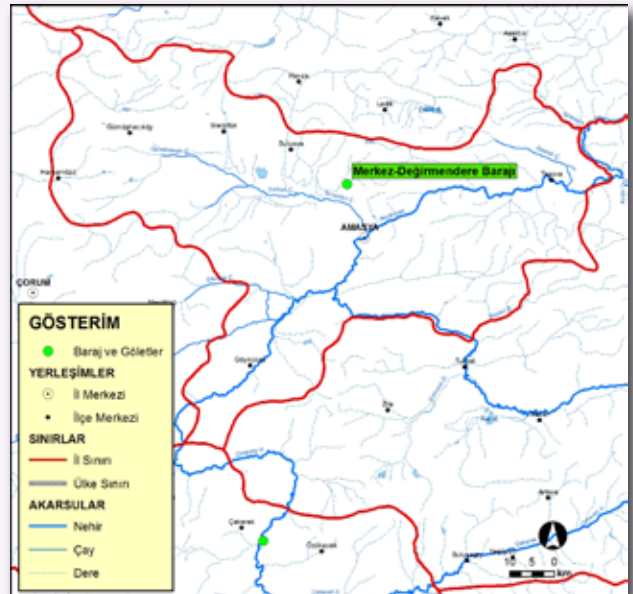
Baraj

Gövde Tipi	: Zonlu toprak dolgu
Talvegten Gövde Yüksekliği	: 49,2 m
Temelden Gövde Yüksekliği	: 52,7 m
Dolgu Hacmi	: 1,5 milyon m ³
Depolama Hacmi	: 6,43 milyon m ³
Kullanım maksadı	: Sulama ve içmesuyu

Sulama Şebekesi

Tipi	: Borulu sistem
Sulama Alanı	: 2.420 da
Şebeke Uzunluğu	: 8 km

Proje ile Amasya ili sınırları içerisinde yer alan Değirmendere, Duruca(Lap)ve Yolpınar köylerine ait 2.420 dekar zirai arazinin sulanması hedeflenmiştir. Baraj ile dekar başına %200 net gelir artışı sağlanacaktır. Tesis ayrıca Suluova ilçe merkezi ile söz konusu 3 köyün içme ve kullanma suyu ihtiyacını karşılayacaktır.





Ankara-Kızılcahamam Doğanözü Barajı

Yapım Bilgileri

İhale Tarihi	: 17.10.2008- 09.05.2012
İşe Fiilen Başlanma Tarihi	: 27.11.2008
Müteahhidi	: Ak-Eli İnşaat+ NVS İnşaat + Genel İnşaat
Proje Toplam Maliyeti	: 17.500.000 TL

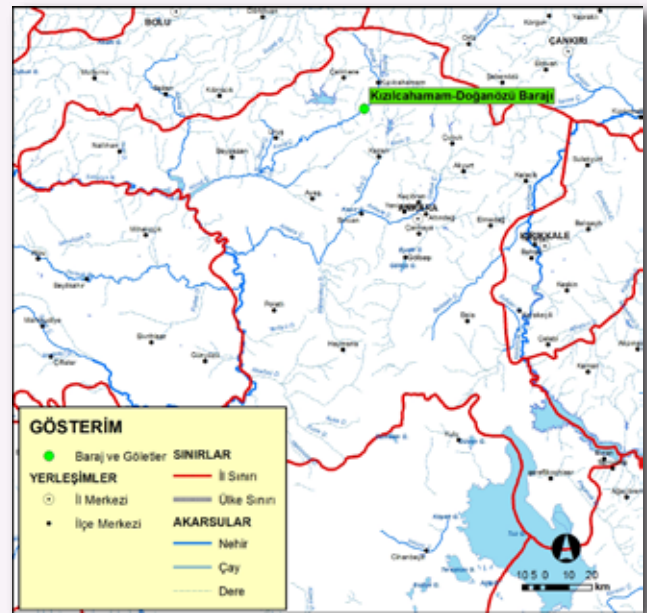
Baraj

Gövde Tipi	: Kil çekirdekli kum-çakıl dolgu
Kret Kotu	: 886 m
Kret Uzunluğu	: 114 m
Talvegten Gövde Yüksekliği	: 35 m
Temelden Gövde Yüksekliği	: 52 m
Dolgu Hacmi	: 0,5 milyon m ³
Depolama Hacmi	: 35,64 milyon m ³
Kullanım maksadı	: Sulama ve içmesuyu

Sulama Şebekesi

Tipi	: Borulu sistem
Sulama Alanı	: 27.770 da
Şebeke Uzunluğu	: 96 km

Ankara ili Kızılcahamam ilçesinin 12 km güneybatısında, Hamam Çayı üzerinde inşa edilen barajla 2.770 dekar zirai arazisi sulanacaktır. Ayrıca Ankara il merkezine yılda 25,07 milyon m³ içme ve kullanma suyu temin edilecektir.





Bursa-Keles Dağdibi Barajı

Yapım Bilgileri

İhale Tarihi	: 26.11.1998
İşe Fiilen Başlanma Tarihi	: 05.04.1999
Müteahhidi	: Akgür İnşaat
Proje Toplam Maliyeti	: 16.132.586 TL

Baraj

Gövde Tipi	: Kil çekirdekli kaya dolgu
Kret Kotu	: 1293 m
Kret Uzunluğu	: 312 m
Talvegten Gövde Yüksekliği	: 43,5 m
Temelden Gövde Yüksekliği	: 49,5 m
Dolgu Hacmi	: 0,6 milyon m ³
Depolama Hacmi	: 1,3 milyon m ³
Kullanım maksadı	: Sulama

Sulama Şebekesi

Tipi	: Borulu sistem
Sulama Alanı	: 7.650 da
Şebeke Uzunluğu	: 31,51 km

Bursa Keles Dağdibi köyüne 1,5 km mesafede Akdere'de inşa edilen baraj ile Dağdibi, Epçeler, Pınarcık ve Baraklı köylerine ait 7.650 dekar zirai araziye sulama suyu temin edilmiştir.





Kahramanmaraş-Çağlayancerit Zorkun Barajı

Yapım Bilgileri

İhale Tarihi	: 02.12.1998
İşe Fiilen Başlanma Tarihi	: 01.04.2001
Müteahhidi	: Berk Yapı
Proje Toplam Maliyeti	: 12.960.000 TL

Baraj

Gövde Tipi	: Kil çekirdekli kaya dolgu
Kret Kotu	: 1160 m
Kret Uzunluğu	: 263 m
Talvegten Gövde Yüksekliği	: 31 m
Temelden Gövde Yüksekliği	: 36 m
Dolgu Hacmi	: 0,5 milyon m ³
Kullanım maksadı	: Sulama

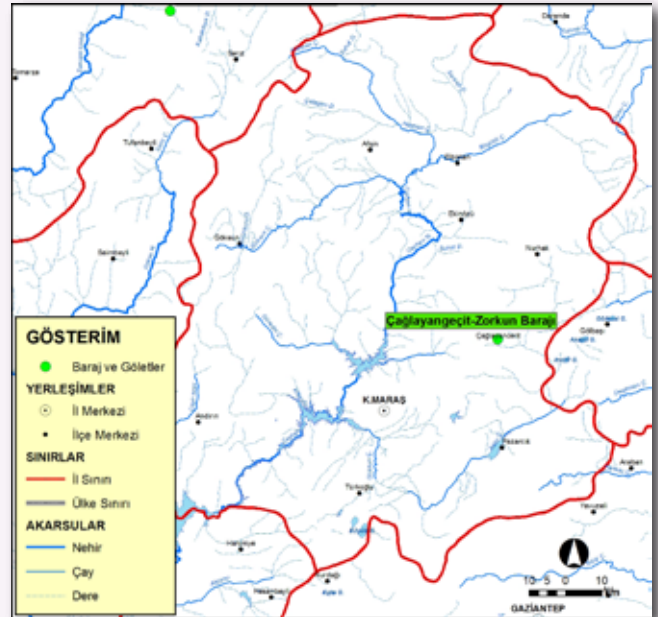
Sulama Şebekesi

Tipi	: Borulu
Sulama Alanı	: 1.930 da
Şebeke Uzunluğu	: 3,4 km

İsale Hatları

İsale hattı Uzunluğu	: 8,8 km
Boru Cinsi	: HDPE-100
Boru Çapı	: 500 mm

Kahramanmaraş ili Çağlayancerit ilçesinin 1 km kuzeyinde Zorkun Deresi üzerinde inşa edilen baraj ile 1.930 dekar alanın sulanmasını sağlanacak ve dekar başına 563,54 TL net gelir artışı temin edilecektir.





Afyonkarahisar-Sandıklı Kestel Barajı

Yapım Bilgileri

İhale Tarihi	: 25.05.2010
Müteahhidi	: Ruto İnşaat + Turpa İnşaat
Proje Toplam Maliyeti	: 11.000.000 TL

Baraj

Gövde Tipi	: Kil çekirdekli kum-çakıl dolgu
Kret Kotu	: 1148 m
Talvegten Gövde Yüksekliği	: 48,5 m
Temelden Gövde Yüksekliği	: 59 m
Dolgu Hacmi	: 0,7 milyon m ³
Depolama Hacmi	: 9,3 milyon m ³
Kullanım maksadı	: Sulama

Sulama Şebekesi

Tipi	: Borulu sistem
Sulama Alanı	: 21.000 da
Şebeke Uzunluğu	: 83,1 km

Afyonkarahisar ili Sandıklı ilçesi Kızılca köyünün 6,5 km güneyinde Kestel Çayı üzerinde inşa edilen barajla Sorkun beldesi ve Kızılca köyüne ait 21.000 dekar tarım arazisine sulama suyu temin edilmiştir. Sulama projesinin de bitirilmesiyle söz konusu sahadan 6.000.000 TL yıllık gelir ve 2.910 kişi istihdam artışı sağlanacaktır.





Kastamonu-Daday Bezirgân Hazım Kılıç Barajı

Yapım Bilgileri

İhale Tarihi	: 13.06.2008
Müteahhidi	: Atagündüz İnşaat
Proje Toplam Maliyeti	: 11.093.015 TL

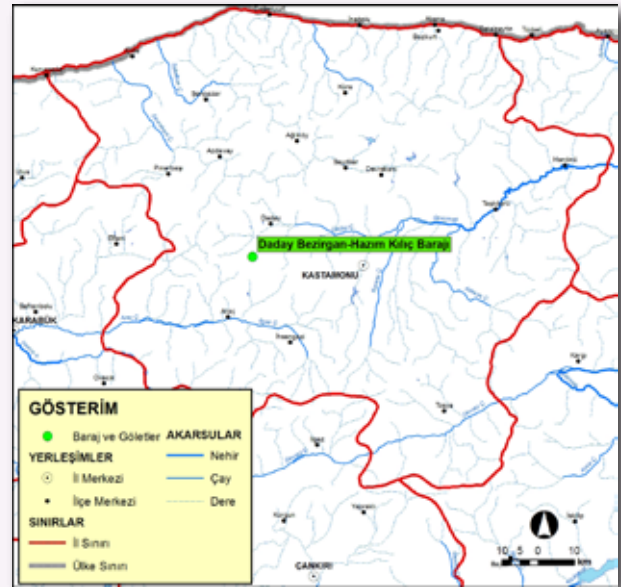
Baraj

Gövde Tipi	: Kil çekirdekli kaya dolgu
Kret Kotu	: 1015 m
Kret Uzunluğu	: 374 m
Talvegten Gövde Yüksekliği	: 50 m
Temelden Gövde Yüksekliği	: 60 m
Dolgu Hacmi	: 1,25 milyon m ³
Depolama Hacmi	: 17,5 milyon m ³
Kullanım maksadı	: Sulama

Sulama Şebekesi

Tipi	: Borulu sistem
Sulama Alanı	: 25.050 da
Şebeke Uzunluğu	: 66 km

Barajla toplam 25.050 dekar araziye sulama suyu temin edilmiş olup, dekar başına 249 TL olmak üzere yıllık toplam 623.745 TL gelir artışı sağlanacaktır.





Kayseri-Pınarbaşı Karamanlı Barajı ve Sulaması

Yapım Bilgileri

Baraj İhale Tarihi	: 25.06.2009
İşe Fiilen Başlanma Tarihi	: 08.02.2010
Müteahhidi	: Cengiz Mutlu
Proje Toplam Maliyeti	: 7.101.253 TL

Sulama İhale Tarihi	: 24.03.2011
Müteahhidi	: Atagündüz İnşaat
Proje Toplam Maliyeti	: 4.338.431 TL

Toplam Proje Maliyeti	: 11.439.684 TL
------------------------------	-----------------

Baraj

Gövde Tipi	: Kil çekirdekli kaya dolgu
Kret Kotu	: 1567 m
Kret Uzunluğu	: 326 m
Talvegten Gövde Yüksekliği	: 27 m
Temelden Gövde Yüksekliği	: 33 m
Dolgu Hacmi	: 0,3 milyon m ³
Depolama Hacmi	: 2,28 milyon m ³
Kullanım maksadı	: Sulama

Sulama Şebekesi

Tipi	: Borulu Sistem
Sulama Alanı	: 6.420 da
Şebeke Uzunluğu	: 22,6 km

Kayseri ili Pınarbaşı ilçesine bağlı Küçük Karamanlı köyünün 2 km güneybatısında Sıçanlı Suyu Deresi üzerinde inşa edilen baraj ile 6.420 dekar zirai arazi sulanacak, dekar başına 537,21 TL olmak üzere yılda 3.448.888 TL katkı sağlanacak ayrıca 158 kişiye istihdam temin edilecektir.





Manisa İli Baraj ve Göletleri (3 Adet)

1.) Manisa-Kırkağaç Çaltıcak Barajı

Yapım Bilgileri

İhale Tarihi	: 10.05.2010
İşe Fiilen Başlanma Tarihi	: 25.10.2010
Müteahhidi	: ENK Yapı İnşaat
Proje Toplam Maliyeti	: 4.615.277 TL

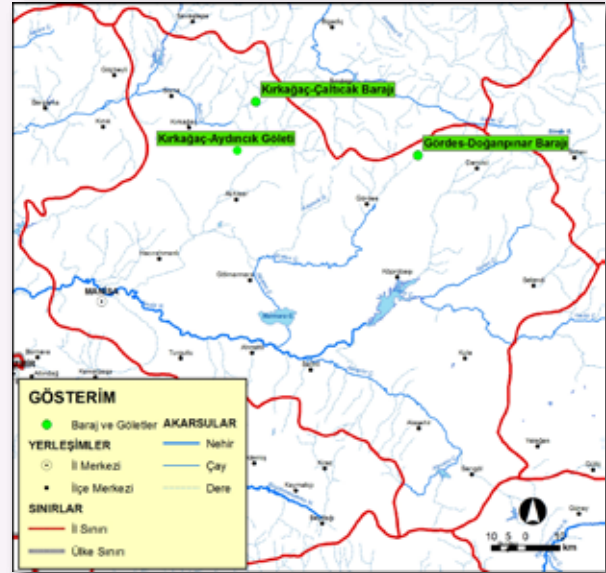
Baraj

Gövde Tipi	: Zonlu toprak dolgu
Kret Kotu	: 371 m
Kret Uzunluğu	: 187 m
Talvegten Gövde Yüksekliği	: 30 m
Temelden Gövde Yüksekliği	: 31 m
Dolgu Hacmi	: 0,2 milyon m ³
Depolama Hacmi	: 1 milyon m ³
Kullanım maksadı	: Sulama

Sulama Şebekesi

Tipi	: Borulu Sistem
Sulama Alanı	: 1.300 da
Şebeke Uzunluğu	: 5 km

Manisa ili Kırkağaç ilçesinde, İndere üzerinde inşa edilen barajla dekar başına 236 TL olmak üzere toplamda 310.000 TL yıllık net gelir artışı sağlanacaktır.





Manisa İli Baraj ve Göletleri

2.) Manisa-Gördes Doğanpınar Barajı

Yapım Bilgileri

İhale Tarihi	: 17.08.2010
İşe Fiilen Başlanma Tarihi	: 24.01.2011
Müteahhidi	: Kerimoğlu İnşaat
Proje Toplam Maliyeti	: 4.812.040 TL

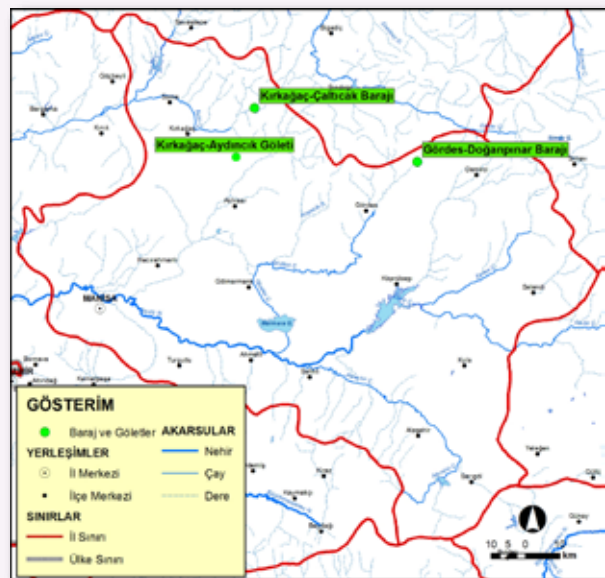
Baraj

Gövde Tipi	: Kil çekirdekli yarı geçirimli dolgu
Kret Kotu	: 811 m
Kret Uzunluğu	: 201 m
Talvegten Gövde Yüksekliği	: 28,1 m
Temelden Gövde Yüksekliği	: 33 m
Dolgu Hacmi	: 0,3 milyon m ³
Depolama Hacmi	: 2,5 milyon m ³
Kullanım maksadı	: Sulama

Sulama Şebekesi

Tipi	: Borulu Sistem
Sulama Alanı	: 4.230 da
Şebeke Uzunluğu	: 15 km

Manisa ili Kırkağaç ilçesinde, Geçtin Deresi üzerinde inşa edilen barajla dekar başına 668 TL olmak üzere, toplamda 2.800.000 TL yıllık net gelir artışı sağlanacaktır.





Manisa İli Baraj ve Göletleri

3.) Manisa-Kırkağaç Aydıncık Göleti

Yapım Bilgileri

İhale Tarihi	: 10.06.2011
Müteahhidi	: Arsel İnşaat + Cekar İnşaat
Proje Toplam Maliyeti	: 6.134.526 TL

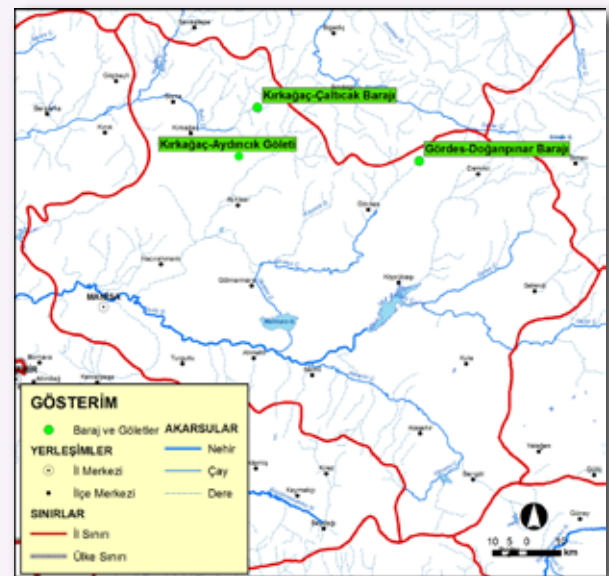
Gölet

Gövde Tipi	: Kil çekirdekli zonlu toprak dolgu
Kret Kotu	: 274 m
Kret Uzunluğu	: 334 m
Talvegten Gövde Yüksekliği	: 27,5 m
Temelden Gövde Yüksekliği	: 29,5 m
Dolgu Hacmi	: 0,3 milyon m ³
Depolama Hacmi	: 1,8 milyon m ³
Kullanım maksadı	: Sulama

Sulama Şebekesi

Tipi	: Borulu Sistem
Sulama Alanı	: 3.060 da
Şebeke Uzunluğu	: 11 km

Manisa ili Kırkağaç ilçesinde, Akçay Deresi üzerinde inşa edilen gölet ile dekara 515 TL olmak üzere, toplamda 1.575.900 TL yıllık gelir net artışı sağlanacaktır.





Kahramanmaraş Elbistan Sarsap Göleti

Yapım Bilgileri

İhale Tarihi	: 23.12.2008
İşe Fiilen Başlanma Tarihi	: 16.03.2009
Müteahhidi	: Hamza Akbaş
Proje Toplam Maliyeti	: 10.638.000 TL

Baraj

Gövde Tipi	: Kil çekirdekli kaya dolgu
Kret Kotu	: 1292 m
Kret Uzunluğu	: 1263 m
Talvegten Gövde Yüksekliği	: 20 m
Temelden Gövde Yüksekliği	: 26 m
Dolgu Hacmi	: 0,7 milyon m ³
Depolama Hacmi	: 5,5 milyon m ³
Kullanım maksadı	: Sulama

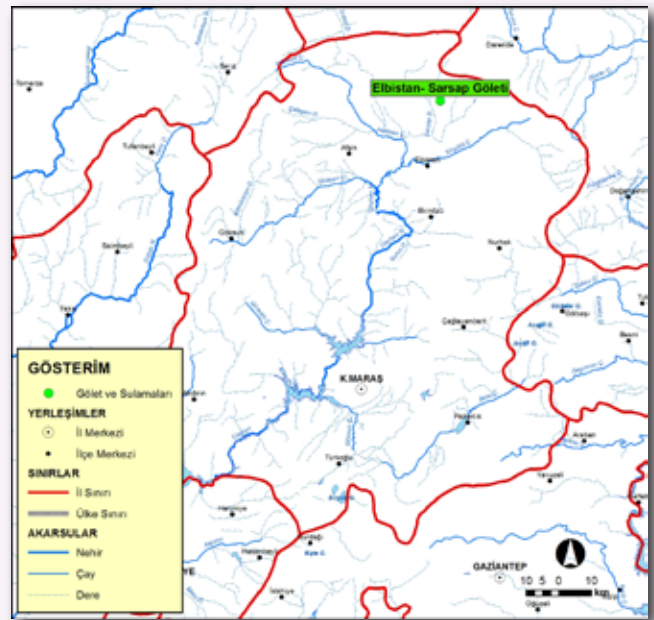
Sulama Şebekesi

Tipi	: Borulu
Sulama Alanı	: 5.570 da
Şebeke Uzunluğu	: 10 km

İsale Hatları

İsale Hattı Uzunluğu	: 10,35 (ana kanal) km
-----------------------------	------------------------

Yukarı Ceyhan Havzasında Üçpınar Deresi üzerinde inşa edilen gölet ile Evcihöyük köyü civarında 5.570 dekar zirai arazi sulanacak, dekar başına yılda 548 TL net gelir artışı temin edilecektir.





Konya-Merem Erenkaya Göleti ve Sulaması

Yapım Bilgileri

İhale Tarihi	: 31.05.2011
Müteahhidi	: FME İnşaat
Proje Toplam Maliyeti	: 6.500.000 TL

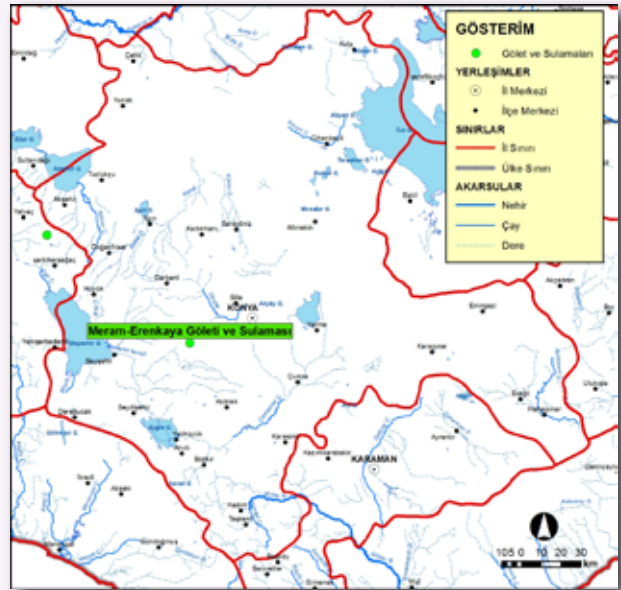
Baraj

Gövde Tipi	: Zonlu toprak dolgu
Kret Kotu	: 1410 m
Kret Uzunluğu	: 202 m
Talvegten Gövde Yüksekliği	: 25 m
Temelden Gövde Yüksekliği	: 28 m
Dolgu Hacmi	: 0,2 milyon m ³
Depolama Hacmi	: 0,7 milyon m ³
Kullanım maksadı	: Sulama

Sulama Şebekesi

Tipi	: Borulu sistem
Sulama Alanı	: 1.300 da
Şebeke Uzunluğu	: 10,75 km

Konya ili Merem ilçesi, Erenkaya köyünün 2,5 km güneybatısında, Çarşak Deresi üzerinde inşa edilen gölet ve sulaması ile 1.300 dekar zirai arazi sulanacaktır. Milli ekonomiye yılda 500.000 TL katkı sağlayacaktır.



İÇMESUYU TESİSLERİ (9 ADET)





İstanbul İçmesuyu Temin Tesisleri

1.) Cumhuriyet Terfi Deposu - Osmankuyu / Kağıthane Arası İletim Hattı

İşin Gayesi:

Proje ile Cumhuriyet Arıtma Tesisi'nden temin edilen TS 266 standartlarındaki içmesuyunun 20.464 m uzunluğundaki iletim hattı ile İSKİ Kağıthane Dağıtım Tesisi'ne aktarılması hedeflenmiştir.

İşin Muhtevası:

Proje bünyesinde, İstanbul Asya yakasında 5.850 m uzunluğunda 4 m çapında tünel, 6.500 m uzunluğunda 2.500 mm çapında çelik borulu iletim hattı; Avrupa yakasında 7.755 m uzunluğunda 4 m çapında tünel ile 359 m uzunluğunda 4 m çapında kondüvi olmak üzere toplam 20.464 m. uzunluğunda iletim hattı inşa edilmiştir.

Mukavele Bilgileri:

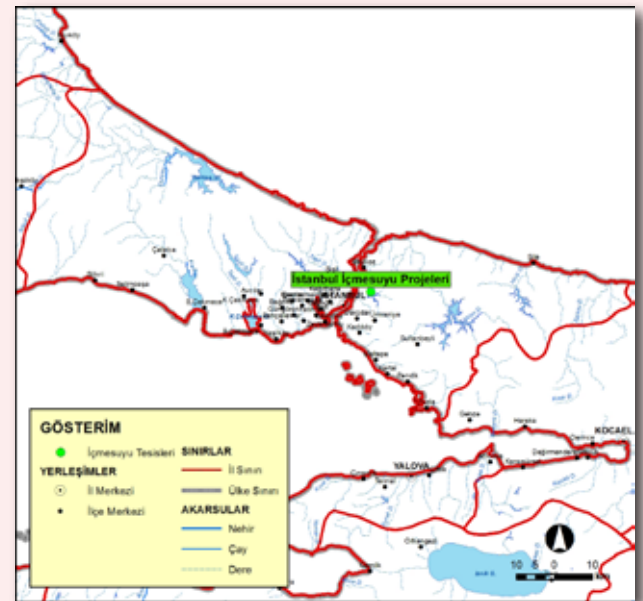
Müteahhit Firma : Alke İnşaat + Ataç İnşaat

İhale Tarihi : 11.08.2000

Proje Toplam Maliyeti : 320.224.539 TL

Netice:

İnşa edilen iletim hattı ve tüneller aracılığıyla Cumhuriyet Arıtma Tesisi'nden sağlanan içmesuyu, Kağıthane'deki İSKİ deposuna ulaştırılmaktadır.





2.) Boğaziçi Tüneli İkmali

İşin Gayesi:

Proje ile Asya ile Avrupa kıtalarını su tüneliyle birbirine bağlayan ve Dünyada bir ilk olan Boğaziçi Su Tüneli ile Melen Çayı suyunun İSKİ Kağıthane Dağıtım Tesisi'ne iletilmesi hedeflenmiştir.

İşin Muhtevası:

Proje bünyesinde; İstanbul Boğazı'nın 136 m altından 5.551 m uzunluğunda 4 m çapında çelik kaplamalı Boğaz Geçiş Su Tüneli ile 145 m derinliğinde Beykoz Şaft imalatı gerçekleştirilmiştir (5.551 m uzunluğundaki Boğaz Geçi Tüneli'nin 3.145 m'si Tünel Delme Makinesi ve 2.406 m'si Del - Patlat yöntemi ile açılmıştır).

Mukavele Bilgileri:

Müteahhit Firma : OJSC Mosmetrostroy + Alke İnşaat + STFA İnşaat
İhale Tarihi : 17.01.2006
Proje Toplam Maliyeti : 270.690.263 TL

Netice:

Proje çerçevesinde Boğaziçi Su Tüneli ile Melen Çayı suyunun İSKİ Kağıthane Dağıtım Tesisi'ne iletilmesi sağlanmıştır.



3.) Şile Kontrol Merkezi - Hamidiye Tüneli Çıkışı Arası İletim Hattı

İşin Gayesi:

Proje ile Melen Çayı ham suyunun, Şile Kontrol Merkezin'den; Şile Alaçalı Tüneli, Yeşilvadi Kondüvisi, Alaçalı Ömerli Tüneli, Hamidiye Tüneli ile Cumhuriyet Arıtma Tesisi'ne iletilmesi hedeflenmiştir.

İşin Muhtevası:

Proje bünyesinde; Şile Kontrol Merkezi ve 33.000 m³ kapasiteli dengeleme deposu, 11.800 m uzunluğunda 4,50 m çapında betonarme tünel ve 5.436 m uzunluğunda çelik borulu betonarme gömlekli kondüvi olmak üzere toplam 17.236 m. uzunluğunda 4,50 m çapında 34 m³/s kapasitede iletim hattı inşa edilmiştir.

Mukavele Bilgileri:

Müteahhit Firma : Palet İnşaat + Yertaş İnşaat
İhale Tarihi : 27.02.2008
Proje Toplam Maliyeti : 270.374.971 TL

Netice:

Proje ile Melen Çayı ham suyunun, Cumhuriyet Arıtma Tesisi'ne iletilmesi temin edilmiştir.



4. Melen Su Alma Regülâtörü ve Melen Cumhuriyet Pompaj Sistemleri Cumhuriyet Kısmı

İşin Gayesi:

Proje ile Cumhuriyet Arıtma Tesisi'nden alınan arıtılmış suyun emme hattı, terfi merkezi ve terfi hattıyla içmesuyu haznesine iletilmesi hedeflenmiştir.

İşin Muhtevası:

Proje bünyesinde; 26.000 m³ kapasiteli içmesuyu haznesi, 3.800 m uzunluğunda Ø 2.500 mm çapında çelik borulu terfi hattı, basma yüksekliği 100 m ve 1,66 m³/s kapasitede 6 adet 2.500 kW motor gücünde terfi merkezi inşa edilmiştir.

Mukavele Bilgileri:

Müteahhit Firma : Yüksel İnşaat + Hitachi Ltd.

İhale Tarihi : 05.09.2000

Proje Toplam Maliyeti : 157.467.534 TL

Netice:

Proje ile Cumhuriyet Arıtma Tesisi'nde arıtılan suyun pompa istasyonu vasıtasıyla Cumhuriyet Terfi Deposu'na iletilmesi temin edilmiştir.



5.) Cumhuriyet İçmesuyu Arıtma Tesisi

İşin Gayesi:

Tesis ile Melen Çayı ham suyunun TS 266 Avrupa Birliği standartlarında ileri arıtma tesisi ile arıtılarak İstanbul iline günde 720.000 m³ içme suyu verilmesi hedeflenmiştir.

İşin Muhtevası:

Proje bünyesinde, 2 adet havalandırma ünitesi, 2 adet hızlı karıştırma, 8 adet yavaş karıştırma birimleri, 3 adet çamur susuzlaştırma ünitesi, 1 adet kimya binası, 1 dezenfeksiyon ünitesi, 11.000 m³'lük temas tankı, 33.000 m³'lük temiz su haznesi ve idari binaların yapımı gerçekleştirilmiştir.

Mukavele Bilgileri:

Müteahhit Firma : Limak İnşaat + EMIT + OTV + MARUBENİ
İhale Tarihi : 20.04.2000
Proje Toplam Maliyeti : 100.076.937 TL

Netice:

Melen Çayı ham suyunun TS 266 standartında ileri arıtma tekniği ile arıtılarak İstanbul'a günde 720.000 m³ içmesuyu sağlanmıştır.



6.) Enerji Temin Sistemi Cumhuriyet Kısmı

İşin Gayesi:

Sistem ile Melen ve Cumhuriyet Terfi Merkezi ile Cumhuriyet Arıtma Tesisi'ne enerji temini hedeflenmiştir.

İşin Muhtevası:

Sistem bünyesinde; 154/11 kV – 2x31,5 MVA Trafo Merkezi ile 4,6 km uzunluğunda 630 mm² kesitinde yer altı güç kablosu ve 12,4 km uzunluğunda 795 MCM karakteristikle havai hat olmak üzere toplam 17 km enerji iletim hattı tesis edilmiştir.

Mukavele Bilgileri:

Müteahhit Firma : MAPA - AREVA

İhale Tarihi : 15.05.2007

Proje Toplam Maliyeti : 97.991.472 TL

Netice:

Proje tamamlanarak Melen ve Cumhuriyet Pompa İstasyonu'yla Cumhuriyet Arıtma Tesisi'ne enerji temin edilmiştir.



7.) Ağva - Cumhuriyet Arıtma Tesisi Arası Boru Boru Hattı İkmali

İşin Gayesi:

Proje ile 27.430 m'si Ağva ile Şile Kontrol Merkezi arasında, 8.900 m'si Hamidiye Tünel Çıkışı ile Cumhuriyet Arıtma Tesisi arasında olmak üzere toplam 36.330 m uzunluğunda ϕ 2.500 mm çapında çelik borulu iletim hattı ile Melen Çayı ham suyunun Cumhuriyet Arıtma Tesisi'ne iletilmesi hedeflenmiştir.

İşin Muhtevası:

Proje bünyesinde; 2.540 mm çapında 36.330 m çelik borulu iletim hattı, 70 adet vantuz, 66 tahliye, 5 hat vanası olmak üzere 141 adet sanat yapısı ve 6 adet dere geçiş yapısı inşa edilmiştir.

Mukavele Bilgileri:

Müteahhit Firma : İMA Mühendislik İnşaat
İhale Tarihi : 05.08.2008
Proje Toplam Maliyeti : 84.902.721 TL

Netice:

İsale hattı tamamlanarak Cumhuriyet Arıtma Tesisi ve Ömerli Barajı rezervuarına Melen suyunun taşınması temin edilmiştir.



Hatay-İskenderun İçmesuyu İsale Hattı

İşin Gayesi:

Proje ile İskenderun ve 7 beldenin 2045 yılına kadar olan içme ve kullanma suyu ihtiyacı karşılanması hedeflenmiştir.

İşin Muhtevası:

Başlangıç debisi 1,5 m³/s olarak projelendirilen tesis bünyesinde; 29,5 km isale hattı, 3 adet depo (10.000 m³ modernler, 5.000 m³ numune, 1.500 m³ yeni telsiz deposu) ile 2 adet terfi istasyonu (TMT ve TM2 terfi merkezleri) inşa edilmiştir.

Mukavele Bilgileri:

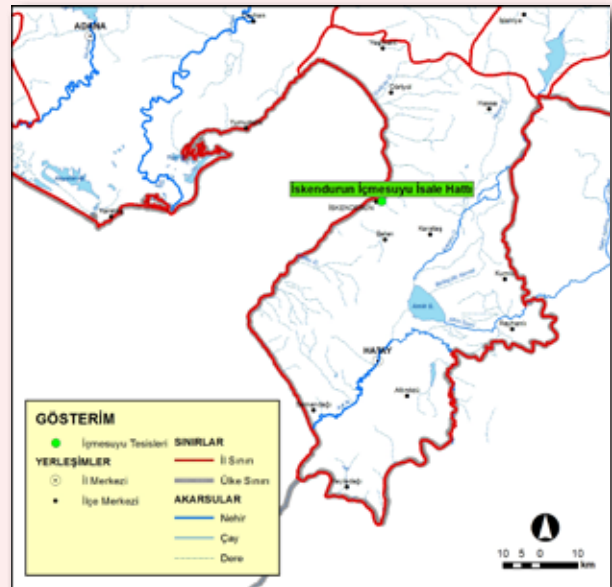
Müteahhit Firma : Özsoy İnşaat

İhale Tarihi : 21.07.2010

Proje Toplam Maliyeti : 39.141.723 TL

Netice:

Proje bünyesinde, 600.000 nüfusa yıllık 47,3 milyon m³ içme ve kullanma suyu maksadıyla temin edilecek, 2045 yılına kadar İskenderun ve 7 belde Belediyesine temiz ve sağlıklı su verilecektir.





Ordu-Ünye İçmesuyu Regülatörü ve İsale Hattı

İşin Gayesi:

Proje ile Ordu ili Ünye ilçesi ve civar yerleşimlerinin 2040 yılı içme, kullanma ve sanayi suyu ihtiyacının karşılanması hedeflenmiştir. Bu maksatla; 786,50 l/s ham suyun yeni içmesuyu arıtma tesisinde arıtıldıktan 2 adet yeni su haznesine iletilmesi için gerekli olan isale hatları, su hazneleri ve regülatör inşa edilmiştir.

İşin Muhtevası:

Proje bünyesinde; 38,9 km uzunluğunda çeşitli çaplarda düktil, 0,1 km çelik ve 1 km HDPE 100 boru döşenmesi işi, 1 adet 5.000 m³ ve 1 adet 10.000 m³ su haznesi, sanat yapıları toplamda 43 adet tahliye yapısı, 40 adet vantuz, 7 adet hat vanası ve 3 adet debimetre odası yapılmıştır

Mukavele Bilgileri:

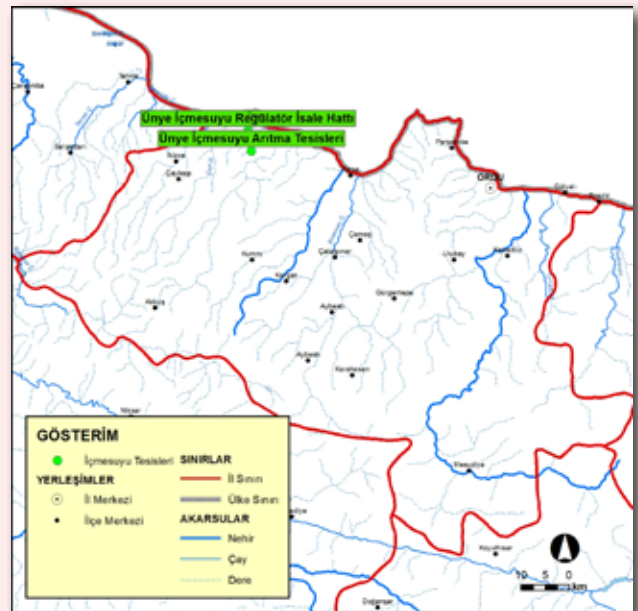
Müteahhit Firma : Trans - Of İnşaat

İhale Tarihi : 27.07.2010

Proje Toplam Maliyeti : 36.000.000 TL

Netice:

Proje, yıllık 19,06 milyon m³ su ile Ünye ve civar yerleşimlerin 2040 yılına kadar içme, kullanma ve sanayi suyu ihtiyacını karşılayacaktır.





Ordu-Ünye İçmesuyu Arıtma Tesisi

İşin Gayesi:

2 x 26.150 m³/gün kapasiteli tesisler ile Ünye ve civar yerleşimlerin 2040 yılına kadar nüfusunun içme, kullanma ve sanayi suyu ihtiyacını karşılanması hedeflenmiştir.

İşin Muhtevası:

Proje bünyesinde Cevizdere Regülatörü'nden alınacak 26.150 m³/gün ham suyu arıtacak olan tesisler inşa edilmiştir.

Mukavele Bilgileri:

Müteahhit Firma : Maksu İnşaat
İhale Tarihi : 13.05.2011
Proje Toplam Maliyeti : 10.000.000 TL

Netice:

Tesis; Ünye ve civarının 2040 yılı tahmini nüfusu olan yaklaşık 200.000 kişiye günlük 52.300 m³ su artılabilecek şekilde projelendirilmiş olup, ilk kademede günlük 26.150 m³ kapasite ile ham suyu arıtacaktır.





Siirt İçmesuyu 4. Kısım İsale Hattı

İşin Gayesi:

Proje ile Siirt merkez, Kurtalan, Aydınlar ilçeleriyle; Kayabağlar, Atabağı ve Gökçebağ beldelerinin 2040 yılı ihtiyacı olan 25,2 milyon m³/yıl içme kullanma suyu ihtiyacının Kezer Çayı'ndan karşılanması hedeflenmiştir.

İşin Muhtevası:

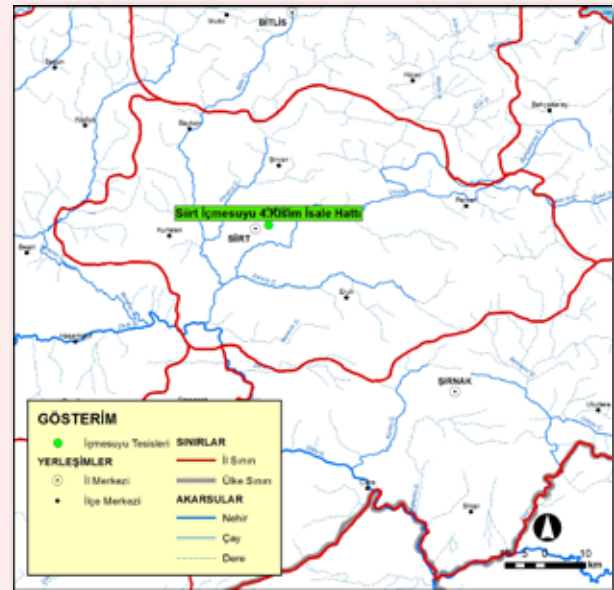
Proje bünyesinde 19,4 km isale hattı (1.000 mm ÇB) ve sanat yapıları inşaatı tamamlanmıştır.

Mukavele Bilgileri:

Müteahhit Firma : Kutay İnşaat
İhale Tarihi : 20.06.2011
Proje Toplam Maliyeti : 25.600.000 TL

Netice:

Proje ile Kezer Çayı'ndan alınan ham suyun Siirt İçmesuyu Arıtma Tesisi'ne iletilmesi sağlanmıştır.





Aydın İçmesuyu Tesisleri

1. Ana İsale Hattı ve Terfi Merkezi

Proje ile İkizdere Barajı'ndan yılda 48,62 milyon m³ su, cazibeli isale hattı ile terfi merkezine, terfi merkezinden de 2 ayrı terfi hattı ile mevcut Arıtma Tesisine ve yeni planlanan Arıtma Tesisine getirilecektir.

Mukavele Bilgileri:

Müteahhit Firma : Binaş İnşaat
İhale Tarihi : 02.06.2010
Proje Toplam Maliyeti : 18.850.000 TL

2. İçmesuyu Regülatör ve İsale Hattı Rehabilitasyonu

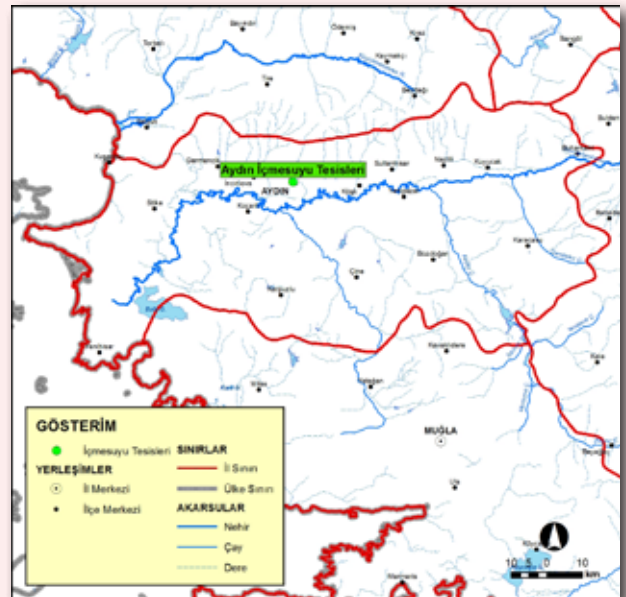
Tabakhane Deresi üzerine inşa edilen regülatör ile mevcut İçmesuyu Arıtma Tesisine ve yeni İçmesuyu Arıtma Tesisine su aktarılacaktır. Bu iş bünyesinde ayrıca Tabakhane Regülatörü ile mevcut Arıtma Tesisi arasına isale hattı döşenmiştir.

Mukavele Bilgileri:

Müteahhit Firma : Abdurrahim Temiz
İhale Tarihi : 02.10.2011
Proje Toplam Maliyeti : 6.900.000 TL

İşin Gayesi:

Tesisler ile Aydın ili ve çevre yerleşimlerinin 2050 yılı nüfus tahmini olan 585.000 kişiye yılda 72,6 milyon m³ içme, kullanma ve sanayi suyu temin edilmesi hedeflenmiştir.





Karabük İçmesuyu Arıtma (Sertlik Giderme) Tesisi

İşin Gayesi:

Tesis ile Karabük ve Safranbolu'nun içmesuyu talebini karşılayan Karasu kaynağından 1.100 mm çaplı isale hattıyla iletilmekte olan ham suyun bir branşmanla alınması ve sertlik giderme gayesiyle yapılan ileri arıtma tesisinde uygun evsafa hale getirilmesi hedeflenmiştir.

İşin Muhtevası:

Proje bünyesinde; arıtılmış suyun ham su ile harmanlanarak toplam sertliği 75 - 150 mg CaCO₃ mg/l aralığına getirildikten sonra tesis çıkışından Karabük içmesuyu isale hattına verilmesi işine ait imalatlar yapılmıştır.

Mukavele Bilgileri:

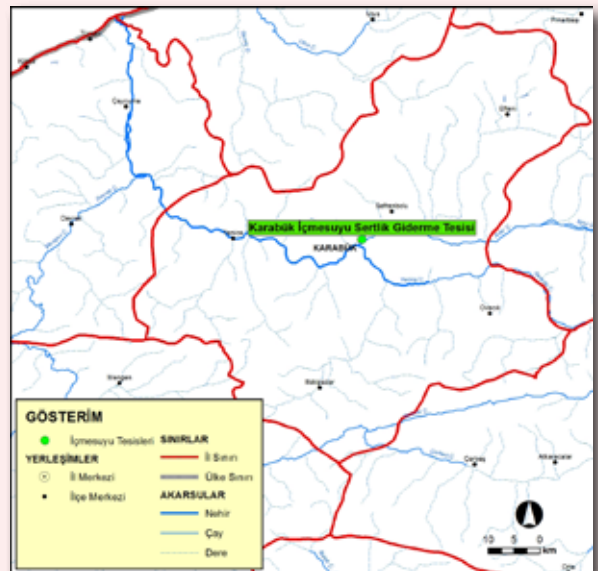
Müteahhit Firma : MPE Mühendislik İnşaat

İhale Tarihi : 18.03.2011

Proje Toplam Maliyeti : 17.905.320 TL

Netice:

Tesis ile Karabük ve Safranbolu'nun içmesuyu talebini karşılayan Karasu kaynağından iletilmekte olan ham su "İnsani Tüketim Amaçlı Sular Hakkında Yönetmelik"te belirtilen içmesuyu standartlarına uygun hale getirilmesi sağlanmıştır.





Sinop İçmesuyu Arıtma Tesisi

İşin Gayesi:

Tesis ile Sinop ve Erfelek ile 33 köyün, 2050 yılı tahmini nüfusunun içme, kullanma ve sanayi suyunun arıtılması hedeflenmiştir.

İşin Muhtevası:

Proje bünyesinde; Erfelek Barajı mansabında 183 bin kişinin içmesuyu ihtiyacını karşılayacak olan 54.000 m³/gün su arıtma kapasiteli arıtma tesisi tamamlanmıştır.

Mukavele Bilgileri:

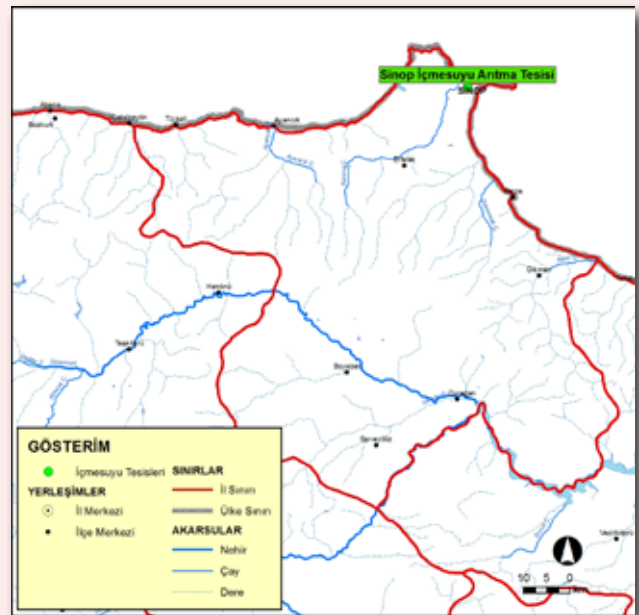
Müteahhit Firma : Lotus Müteahhitlik

İhale Tarihi : 02.03.2011

Proje Toplam Maliyeti :12.300.000 TL

Netice:

Tesis ile söz konusu yerleşim birimlerinin 2050 yılı tahmini nüfusu olan 183.000 kişiye günlük 54.000 m³ su arıtılması temin edilmiştir.





Kars İçmesuyu Arıtma Tesisleri

İşin Gayesi:

Proje Kars ilinin kuzeybatısında bulunmakta olup, şehrin 2050 yılına kadar içme suyu ihtiyacını karşılamak üzere inşa edilmiştir.

İşin Muhtevası:

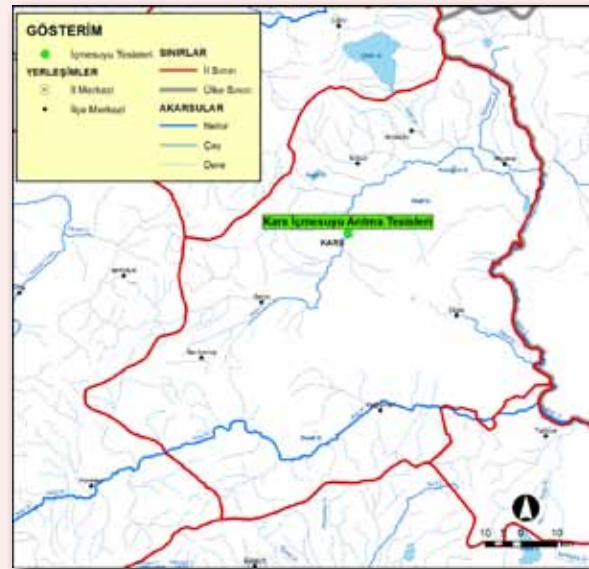
Proje bünyesinde, 25 adet arıtma ünitesinin yapımı tamamlanmıştır. Havalandırma ve Durultucu 2 bölümden oluşmaktadır. Durultucu yukarı akışlı çamur battaniyesi tipindedir. Filtreleme 6 adet filtre bölümünde gerçekleşecek olup, işletme anında 4 tanesi devrede 1 yedek ve 1 arızalı durumda olacak şekilde projelendirilmiştir.

Mukavele Bilgileri:

Müteahhit Firma :Aker İnşaat
İhale Tarihi : 05.02.2010
Proje Toplam Maliyeti : 9.886.000 TL

Netice:

Proje bünyesinde, 22.000 m³ su temin edilecek olup; tesis, 2050 yılı tahmini nüfusu olan 144.000 kişinin içme suyu ihtiyacını karşılayacaktır.



SULAMA TESİSLERİ (30 ADET)





Gaziantep-Belkıs Nizip Pompaj Sulaması

İşin Gayesi:

Proje ile Gaziantep ilinde 101.640 dekar tarım arazisinin sulanması hedeflenmiştir. Ayrıca söz konusu proje bünyesinde P2, P3 ve P4 pompaj sulamalarına su temin edilecek Belkıs Terfi Merkezi ile Belkıs Ana Kanalı inşa edilmiştir.

İşin Muhtevası:

Projenin su alma yapısı Birecik Baraj gölü kenarına inşa edilen Belkıs Terfi Merkezi'dir. Şebeke basınçlı borulu tiptir. Proje bünyesinde 3 adet pompa istasyonu, 145.335 m³ kapasiteli Dutlu rezervuarı, 149.055 m³ kapasiteli Turnalı rezervuarı, 1 adet 300 MVA'lık trafo merkezi, Su kumanda sistemi ile 6.000 m² işletme binası bulunmaktadır. BS Ana Kanalı uzunluğu 15.029 m 80,00 m³/s; YS Ana Kanalı uzunluğu 22.810 m 8,70 m³/s; DS Ana Boru Hattı uzunluğu 11.625 m 5,70 m³/s; TS Ana Ana Boru Hattı uzunluğu 12.145 m 3,90 m³/s; rezervuarlar arası iletim hattı 2.917 m'dir (Ø 2.000 CTP). Ana boru hattı 26.687 m, toplam sulama şebekesi uzunluğu 291 km; toplam tahliye kanalı uzunluğu ise 38.686 m'dir.

Mukavele Bilgileri:

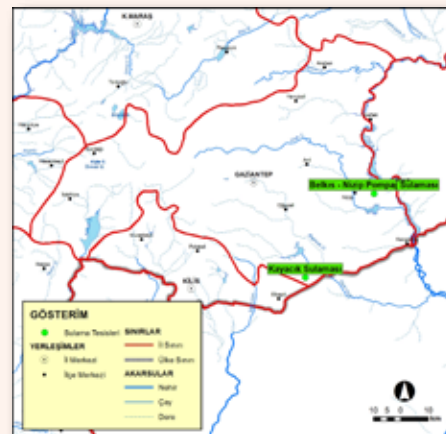
Müteahhit Firma : Mehmet Güneş İnşaat

İhale Tarihi : 29.09.1995

Proje Toplam Maliyeti : 502.200.000 TL

Netice:

Proje ile 101.640 dekar tarım arazisinin sulanması sağlanacak ve dekar başına 191,63 TL net gelir artışı temin edilecektir.





Edirne-Sultanköy Sulaması

İşin Gayesi:

Proje ile Edirne'de 77.730 dekar tarım arazisinin sulaması hedeflenmiştir.

İşin Muhtevası:

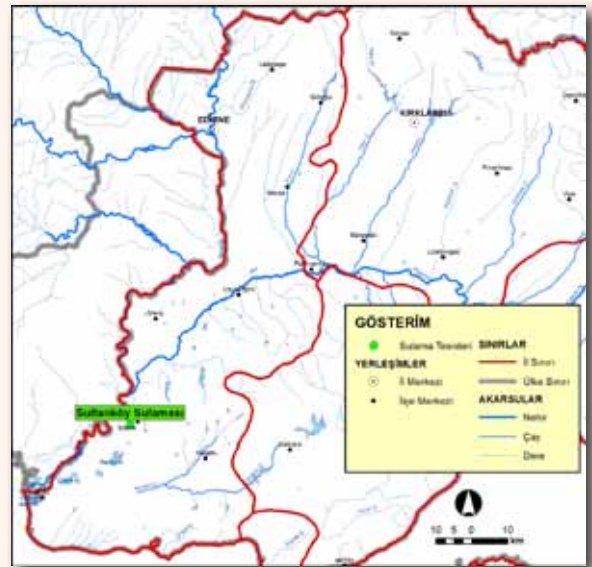
Su Alma Yapısı	: Su alma galerisi - Sarıcaali Pompa İstasyonu
Sulamanın Tipi	: Trapez kesitli açık kanal
Toplam Anakanal Uzunluğu	: 95.636,32 m
Toplam Sulama Şebekesi Uzunluğu	: 249.113 m
Toplam Tahliye ve Drenaj Şebekesi Uzunluğu	: 74.399 m
Terfi Merkezi Sayısı	: 2 adet
Pompaların Toplam Kurulu Gücü	: 2.590 kW (Sarıcaali + Tefikiye)

Mukavele Bilgileri:

Müteahhit Firma	: Eren İnşaat
İhale Tarihi	: 05.10.1993
Proje Toplam Maliyeti	: 400.461.960 TL

Netice:

Proje ile 77.730 dekar tarım arazisinin sulaması sağlanacak ve dekar başına 585,36 TL net gelir artışı temin edilecektir. .





Malatya-Derme Çerkez yazısı Sulaması

İşin Gayesi:

Proje ile Malatya İli sınırları içerisinde bulunan Çerkez yazısı ve Derme ovalarında 161.400 dekar arazinin sulanması hedeflenmiştir.

İşin Muhtevası:

Su Kaynağı	: Çat Barajı
Sulama Tipi	: Basıncılı Borulu Sulama
Toplam Anakanal Uzunluğu	: 75.115 m
Toplam Sulama Şebekesi Uzunluğu	: 686.446 m

Mukavele Bilgileri:

Müteahhit Firma	: Koçoğlu İnşaat
İhale Tarihi	: 18.09.1992
Proje Toplam Maliyeti	: 330.000.000 TL

Netice:

Proje ile 161.400 dekar alan sulu tarıma açılmış olacak ve dekar başına 285,01 TL net gelir artışı temin edilecektir.





Gaziantep-Kayacık Sulaması

İşin Gayesi:

Proje ile 120.000 dekar tarım arazisinin sulanması hedeflenmiştir. Bu alanın 51.000 dekarı Gaziantep, 69.000 dekarı ise Kilis ili sınırları dahilinde yer almaktadır

İşin Muhtevası:

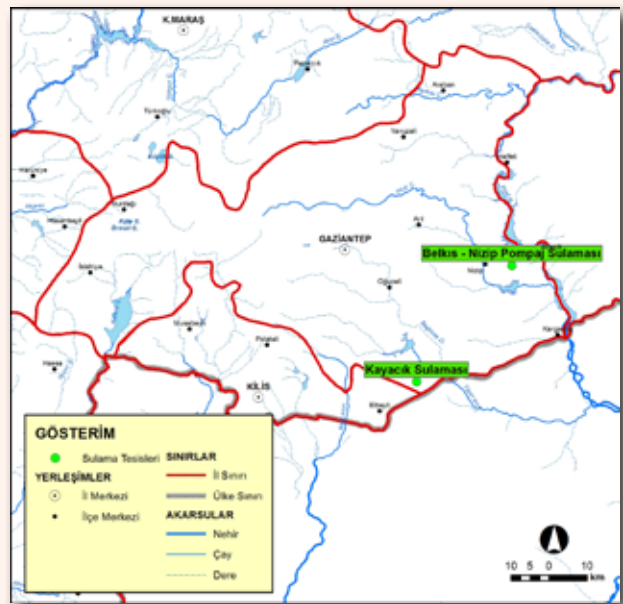
Su alma yapısı Kayacık Barajı dipsavağıdır. Şebeke basınçlı borulu tiptir. Proje bünyesinde 1 adet regülatör yer almaktadır. Beton kaplamalı iletim kanalı uzunluğu 2.680 m; ana kanal uzunluğu 37.200 m, $Q = 20,55 \text{ m}^3/\text{s}$; sulama şebekesi uzunluğu 371.280 m; toplam tahliye ve drenaj şebekesi uzunluğu 100.000 m'dir.

Mukavele Bilgileri:

Müteahhit Firma : Kurt İnşaat
İhale Tarihi : 17.12.1996
Proje Toplam Maliyeti : 222.264.000 TL

Netice:

Proje ile 120.000 dekar tarım arazisinin sulanması sağlanacak ve dekar başına 530,95 TL net gelir artışı temin edilecektir.





Samsun-Bafra Ovası Sulaması

1. Kısım

İşin Gayesi:

Samsun ili Bafra ilçesi sınırlarında yer almakta olup, proje ile Bafra Ovası'nda bulunan 142.790 dekar arazinin sulanması hedeflenmiştir.

İşin Muhtevası:

Proje; klasik + kanaletli şebekeden oluşan karma sistem şeklinde inşa edilmiştir. Şebekenin su kaynağı, Kızılırmak Nehri üzerinde daha önce inşa edilmiş olan Derbent Barajı'dır. İş bünyesinde; 59 km ana sulama kanalı, 44 km yedek sulama kanalı, 361 km kanalet inşa edilmiş, 227 km drenaj kanalı açılmış ve 3 adet drenaj pompa istasyonu yapılmıştır.

Mukavele Bilgileri:

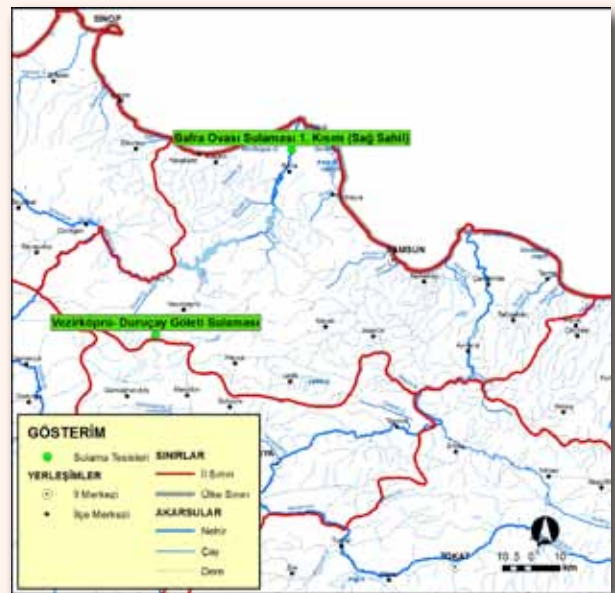
Müteahhit Firma : Aydın İnşaat

İhale Tarihi : 15.01.1991

Proje Toplam Maliyeti : 270.000.000 TL

Netice:

Proje ile Bafra Ovası'nda bulunan 142.790 dekar arazinin sulanması sağlanmıştır.





Diyarbakır Kralkızı-Dicle Cazibe Sulaması 2. Kısım Anakanalı

İşin Gayesi:

Proje ile Diyarbakır ili merkez sınırları dahilinde Kralkızı - Dicle Cazibe Sulaması Anakanalının 27 km'sinin inşa edilmesi hedeflenmiştir.

İşin Muhtevası:

Proje çerçevesinde başlangıç debisi 91,41 m³/s olan 27 km uzunluğundaki cazibe anakanalı ve üzerindeki sanat yapıları inşa edilmiştir. Sulama Anakanalı, 22,7 km'si açık kanal, 4,3 km'si ise 4 adet sifondan oluşmaktadır. Bu sifonlar 2 ve 3 gözlü ve her göz 4 m çapında CTP borudan imal edilmiş yapılardır.

Mukavele Bilgileri:

Müteahhit Firma : Ufuk İnşaat + İnelsan İnşaat
İhale Tarihi : 03.11.2008
Proje Toplam Maliyeti : 169.000.000 TL

Netice:

İnşa edilen sulama anakanalı; Kralkızı - Dicle Projesi bünyesinde sulanacak Cazibe 2, 3 ve 4. Kısım ile P3 ve P4 pompaj sulama alanlarına (yaklaşık 960.000 dekar) sulama suyunun (91,41 m³/s) ulaştırılmasına hizmet edecektir.





Diyarbakır Kralkızı-Dicle Cazibe Sulaması 3. Kısım Anakanalı

İşin Gayesi:

Proje ile Diyarbakır ili Çınar ve Bismil ilçeleri sınırları dâhilinde Kralkızı - Dicle Cazibe Sulaması Anakanalının 34 km'sinin inşa edilmesi hedeflenmiştir.

İşin Muhtevası:

Proje bünyesinde; başlangıç debisi 52,23 m³/s olan 34 km uzunluğundaki cazibe anakanalı ve üzerindeki sanat yapıları inşa edilmiştir. Sulama Anakanalının, 30,7 km'si açık kanal, 2.010 m'si 6 m çapında 2 adet tünelden ve 1.260 m'si 3 adet 2 gözlü ve her göz 3 m çapında çelik sifondan oluşmaktadır.

Mukavele Bilgileri:

Müteahhit Firma : Durmaz İnşaat

İhale Tarihi : 05.11.2008

Proje Toplam Maliyeti : 126.000.000 TL

Netice:

İnşa edilen sulama anakanalı, Kralkızı - Dicle Projesi çerçevesinde sulanacak Cazibe 3 ve 4 kısım sulama alanlarına (yaklaşık 340.000 dekar) 52,23 m³/s sulama suyunun ulaştırılmasına hizmet edecektir





Şanlıurfa-Suruç Ovası Pompaj Sulaması Ana İletim Kanalı 1. Kısım

İşin Gayesi:

Proje ile 950.970 dekar tarım arazisinin sulanması için gerekli olan 29.150 m ana iletim kanalı ve pompa binasının inşaatı hedeflenmiştir.

İşin Muhtevası:

Suruç Ovası Projesi bünyesinde yer alan tesisler çerçevesinde; 29.150 m ana kanal, 91 adet sanat yapısı ile 58.300 m işletme ve bakım yolu yapılmıştır.

Mukavele Bilgileri:

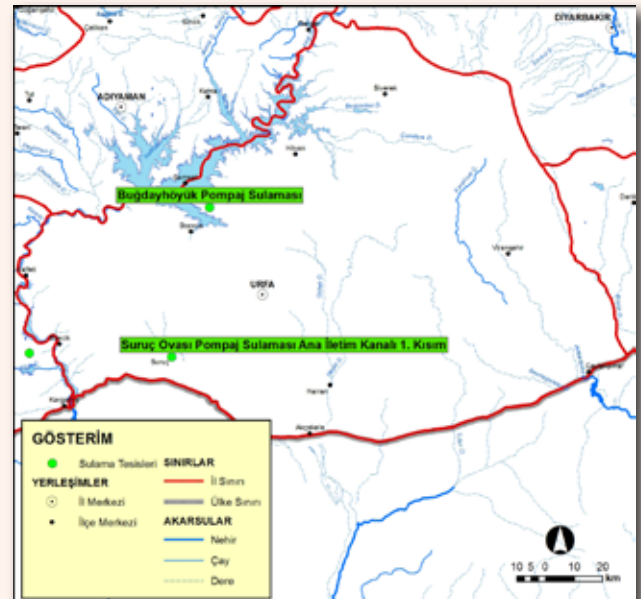
Müteahhit Firma : Ahmet Aydeniz İnşaat

İhale Tarihi : 31.10.2008

Proje Toplam Maliyeti : 157.000.000 TL

Netice:

Proje ile Şanlıurfa ili Suruç ilçesi ve bağlı köyler dahil olmak üzere toplam 950.970 dekar tarım arazisine su iletecek olan iletim kanalının 29.150 m'lik kısmı tamamlanmıştır.





Aydın-Karpuzlu Ovası Sulaması

İşin Gayesi:

Proje ile Aydın Karpuzlu Ovası'nda 31.230 dekar tarım arazisinin sulu tarıma açılması hedeflenmiştir.

İşin Muhtevası:

Projenin su alma yapısı Yaylakavak Barajı'dır. Ana kanal uzunluğu 53.115 m, tahliye ve drenaj kanal uzunluğu 54.000 m'dir. Ana kanal trapez ve duvarlı kesit, şebeke ise boruludur.

Mukavele Bilgileri:

Müteahhit Firma : Arsan Arıtma
İhale Tarihi : 23.07.2010
Proje Toplam Maliyeti : 80.800.000 TL

Netice:

31.230 dekar araziye sulayacak olan proje ile yıllık 15.680.000 TL zirai gelir ve 1.041 kişilik istihdam artışı sağlanmıştır.





Adana-Aşağı Seyhan Ovası IV. Merhale Sulama ve Drenaj 8YP-2 Sahası Sulama Tesisleri

İşin Gayesi:

Proje ile 85.240 dekar tarım arazisinin sulanması hedeflenmiştir.

İşin Muhtevası:

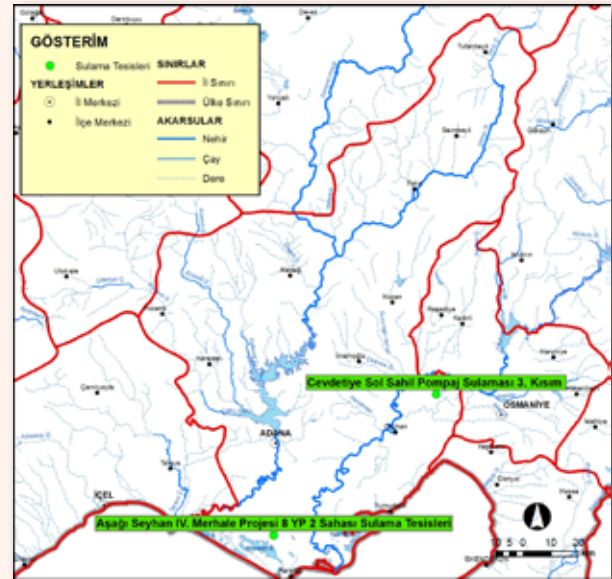
Proje bünyesinde; 23.000 m ana sulama kanalı (duvarlı kanal), 20.000 m kanalet şebekesi ve 250 adet sanat yapısı, 240.000 m drenaj kanalı, 2 adet drenaj pompa istasyonu ve 61.000 m stabilize kaplama yolu inşa edilmiştir.

Mukavele Bilgileri:

Müteahhit Firma : Arsan Arıtma
İhale Tarihi : 19.09.1996
Proje Toplam Maliyeti : 75.411.086 TL

Netice:

85.240 dekar tarım arazisinin sulanmasını sağlayacak olan proje ile dekara başına yıllık gelir artışı 259,45 TL olacaktır. Toplam senelik gelir artışı 22.115.518 TL ve yıllık istihdama katkı 2.314 kişidir.





Orta Sakarya Vadisi Pompaj Sulaması

3. Kısım

İşin Gayesi:

Proje ile Sakarya Nehri kıyısındaki 16 adet cep ovasında kurulacak 14 adet terfi merkezi ile Bilecik ili sınırları içerisinde (25.480 dekar) ve Eskişehir ili sınırları içerisinde (10.750 dekar) olmak üzere toplam 36.230 dekar arazinin sulanması hedeflenmiştir.

İşin Muhtevası:

Proje bünyesinde; sulama ana boru hatları, yedek boru hatları, vana, vantuz, sulama hidrantları ve sanat yapıları inşa edilmiştir.

Mukavele Bilgileri:

Müteahhit Firma : Ak - Eli İnşaat

İhale Tarihi : 05.09.1997

Proje Toplam Maliyeti : 66.700.000 TL

Netice:

36.230 dekar arazinin sulanmasını sağlayacak proje ile dekar başına net gelir artışı 870,64 TL olacaktır. Yıllık gelir artışı ise 32.798.669 TL'dir





Kayseri-Sarıođlan Sulaması

İşin Gayesi:

Proje ile Kayseri ili Sarıođlan ilçesinin 10 km güneydoğusunda, Kestuvan ve Düzencik Çayları üzerinde inşa edilen ve 2006 yılında tamamlanan Sarıođlan Barajı'nda depolanacak 25,6 hm³ suyla, 61.230 dekar tarım arazisinin basınçlı borulu sistemle sulanması hedeflenmiştir.

İşin Muhtevası:

Proje bünyesinde; 37.411 m ana anakanal, 10.500 m tahliye ve drenaj kanalı, 168.420 m borulu şebeke inşa edilmiştir.

Mukavele Bilgileri:

Müteahhit Firma :

Kalem İnşaat

İhale Tarihi :

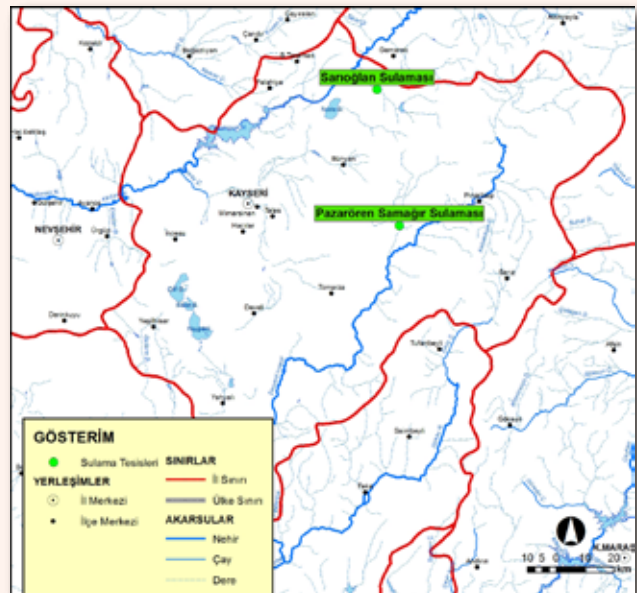
14.01.2009

Proje Toplam Maliyeti :

38.178.432 TL

Netice:

61.230 dekar tarım arazisini sulayacak olan proje ile dekar başına 467,70 TL; milli ekonomiye ise yılda 28.637.271 TL katkı sağlanacaktır. Ayrıca 1.514 kişiye zirai iş imkanı temin edilecektir.





Kayseri-Pazarören Samağır Sulaması

İşin Gayesi:

Kayseri ili Pınarbaşı ilçesinin 10 km güneybatısında inşa edilen proje ile 26.700 dekar arazinin sulanması hedeflenmiştir.

İşin Muhtevası:

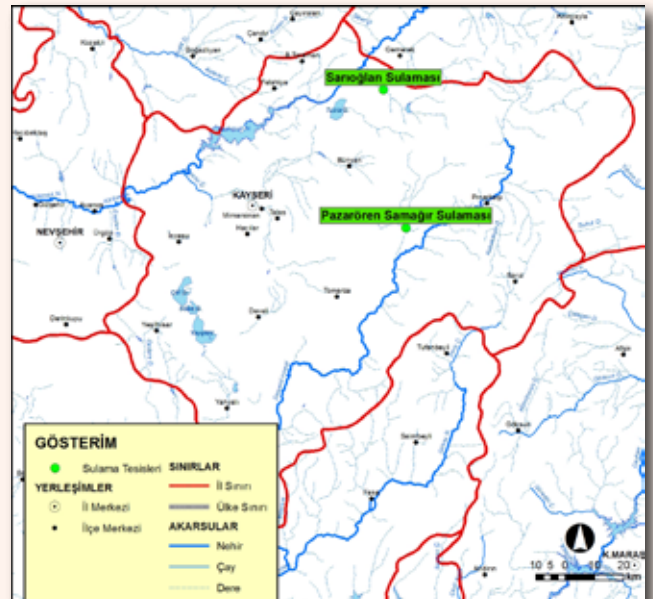
Proje bünyesinde; 10.210 m ana iletim kanalı, 98.030 m borulu şebeke, 450 m galeri ve 37.500 m tahliye kanalı inşa edilmiştir.

Mukavele Bilgileri:

Müteahhit Firma : Palet İnşaat
İhale Tarihi : 30.09.2005
Proje Toplam Maliyeti : 35.320.195 TL

Netice:

26.700 dekar araziye sulayacak olan proje ile dekar başına 445 TL olmak üzere milli ekonomiye yılda toplam 10.693.350 TL katkı sağlanacak ve 660 kişiye zirai iş imkanı temin edilecektir.





Isparta-Senirkent Akkeçilli ve Garip Köyleri Pompaj Sulaması

İşin Gayesi:

Proje ile Isparta Senirkent ilçesi Senirkent Ovası'nda 39.100 dekar arazinin sulanması hedeflenmiştir. Söz konusu arazinin 21.420 dekarlık bölümü daha önce klasik sistemle sulanırken, proje ile rehabilite edilerek kapalı sisteme çevrilmiştir. 17.680 dekarlık kısım ise daha önce sulanmayan sahalardan olup proje ile suya kavuşturulmuştur.

İşin Muhtevası:

Akkeçilli Sulaması

Akkeçilli Anakanalı : 4.430 m.
1. Kademe Pompa : 3+1 adet 570 lt/s
250 kw x 4adet düşey milli pompa

Cebri boru : 79 m Ø1.000 çelik boru
S1 Anakanalı : 12.485 m

Garip ve Oryazı Sulaması

2. Kademe Pompa : 3+1 adet 500 lt/s
630 kw x 4 adet düşey milli pompa
S2 Anakanalı : 17.000 m.
Şebeke Uzunluğu : 37.714 m
(2242 m CTP ve 35472 PE boru)

Yassören Sulaması

Pompa : 2 adet 150 lt/s 132 kw pompa
Cebri boru : 355 m Ø400 çelik boru
Şebeke uzunluğu : 22.991 m.

Uluğbey Sulaması

Pompa : 5 adet
U-1 : 2 adet yatay milli, 258 lt/sn, 315kw x 3 adet)
U-2 , U-3 : adet yatay milli, 452 lt/sn, 400kw x 3 adet)
Cebri boru : 1.367 m Ø610 mm ve 946 m Ø914 çelik boru
Şebeke Uzunluğu : 43.934 m PE boru

Mukavele Bilgileri:

Müteahhit Firma : Altındağ İnşaat
İhale Tarihi : 03.07.2000
Proje Toplam Maliyeti : 34.000.000 TL

Netice:

Proje ile 21.420 dekar sulama sahası iyileştirilmiş ve 17.680 dekar yeni sahanın sulanması sağlanmıştır. Sulama sahasından yıllık 15.850.000 TL gelir artışı beklenmekte olup, istihdam artışı ise 3.910 kişi olacaktır.



Isparta-Senirkent Ovası Sulaması Yenilemesi

İşin Gayesi:

Proje ile Isparta Senirkent ilçesi Senirkent Ovası'nda 22.670 dekar sahanın sulanması hedeflenmiştir. Söz konusu sahanın 18.750 dekarlık bölümü daha önce klasik sistemle sulanırken, proje ile rehabilite edilerek kapalı sisteme çevrilmiştir. 3.920 dekarlık kısım ise daha önce sulanmayan sahalardan olup proje ile suya kavuşturulmuştur.

İşin Muhtevası:

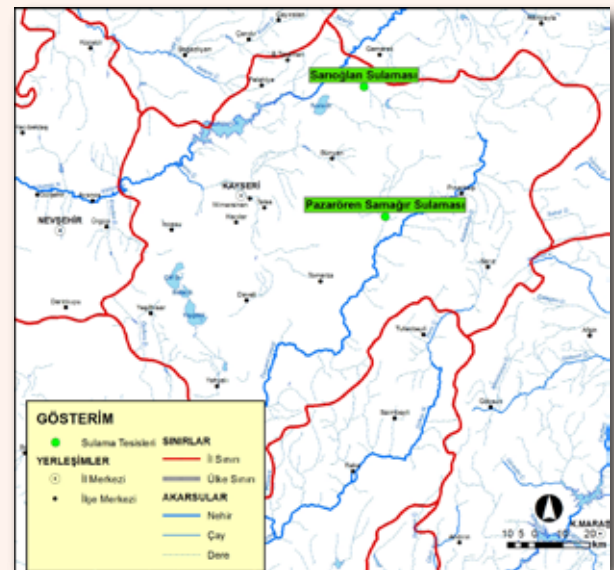
8.122 m Gençali Anakanalı
8.078 m Y-7 Duvarlı kanalı
5.250 m 2-A Anakanalının yükseltilmesi
35.000 m Polietilen Boru döşenmesi
936 m Ø1000 cebri boru

Mukavele Bilgileri:

Müteahhit Firma : İntim İnşaat
İhale Tarihi : 24.10.1997
Proje Toplam Maliyeti : 29.000.000 TL

Netice:

Proje ile 18.750 dekar alan iyileştirilmiş ve 3.920 dekar yeni sahanın sulanması sağlanmıştır. Sulama sahasından yıllık 8.000.000 TL gelir artışı beklenmekte olup, istihdam artışı ise 2.267 kişi olacaktır.





Konya-Çumra KOS VI 2. Kısım Sulaması

İşin Gayesi:

Konya Ovası'nda, Çumra ilçesinin doğusunda ve 2. Esas Sulaması bünyesinde yer alan proje ile 51.600 dekar sahanın sulama şebekesinin borulu sisteme dönüştürülmesi hedeflenmiştir.

İşin Muhtevası:

Toplam Sulama Şebekesi Uzunluğu : 138,5 km
Sanat Yapısı : 708 adet

Mukavele Bilgileri:

Müteahhit Firma : Karaca İnşaat
İhale Tarihi : 30.11.2010
Proje Toplam Maliyeti : 29.300.000 TL

Netice:

51.600 dekar tarım arazisinin borulu şebeke ile sulanmasıyla ekonomiye yılda 20.000.000 TL katkı sağlanacaktır.





Balıkesir-Gönen Ovası Pompaj Sulaması

İşin Gayesi:

Balıkesir ili Gönen ilçesi sınırları içerisinde yer alan proje ile 37.500 dekar arazinin sulanması hedeflenmiştir. Sulama projesinin su kaynağı Gönen Çayı üzerinde inşa edilen Gönen Barajı'dır.

İşin Muhtevası:

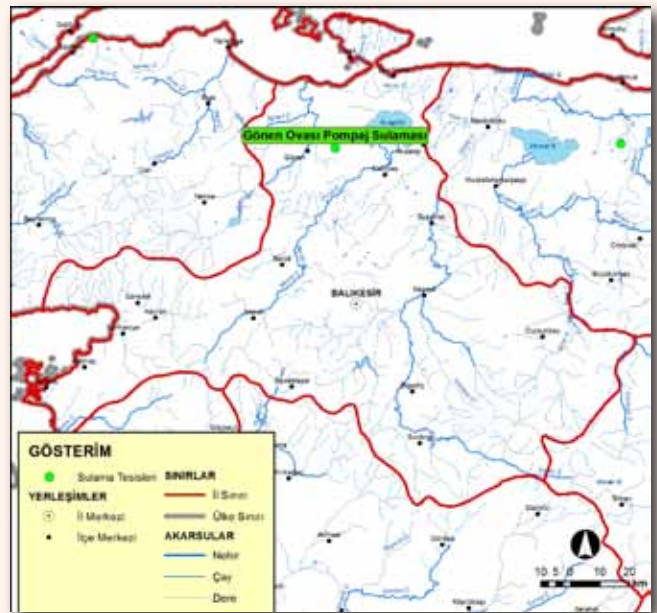
Su Alma Yapısı : Anakanallardan pompaj ile
Sulama Tipi : Borulu
Toplam Ana Boru Uzunluğu : 29.706 m
Toplam Sulama Şebekesi Uzunluğu : 95.894 m
Toplam Tahliye ve Drenaj Şebekesi Uzunluğu : 22.008 m
Terfi Merkezi Sayısı : 4 Adet

Mukavele Bilgileri:

Müteahhit Firma : İlci İnşaat
İhale Tarihi : 26.12.2008
Proje Toplam Maliyeti : 29.052.276 TL

Netice:

37.500 dekar arazinin sulu tarıma açılmasıyla dekar başına 401 TL, yılda ise toplam 15.037.000 TL gelir artışı elde edilecektir.





Şanlıurfa-Buğdayhöyük Pompaj Sulaması

İşin Gayesi:

Bozova Pompaj Sulaması bünyesinde yer alan proje ile 27.700 dekar tarım arazisinin sulanması hedeflenmiştir.

İşin Muhtevası:

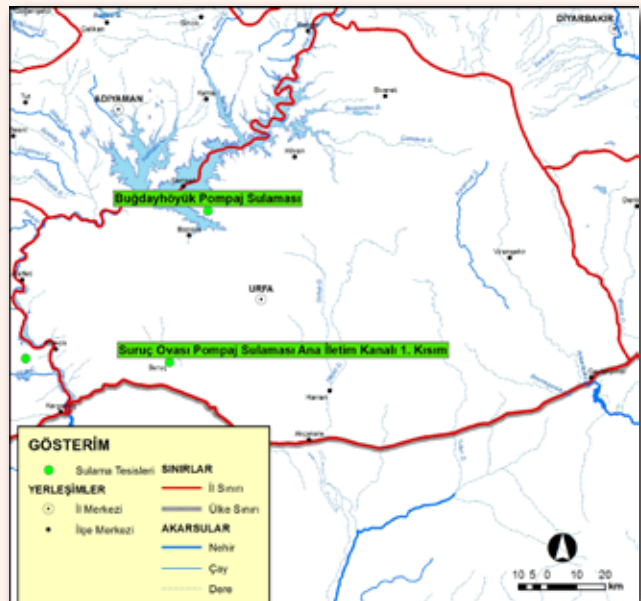
Proje bünyesinde; 96 km borulu şebeke, 500 adet sanat yapısı, 2 adet su alma yapısı ve 26 km işletme ve bakım yolu inşa edilmiştir.

Mukavele Bilgileri:

Müteahhit Firma : Tinaş İnşaat
İhale Tarihi : 01.04.2010
Proje Toplam Maliyeti : 21.600.000 TL

Netice:

27.700 dekar tarım arazisini sulayacak proje ile milli ekonomiye 18.000.000 TL katkı sağlanacaktır. Ayrıca 5.500 kişinin iş imkânına kavuşması temin edilecektir.





Adana-Cevdetiye Sol Sahil Pompaj Sulaması 3. Kısım

İşin Gayesi:

Proje ile Adana'da 10.560 dekar sahanın sulanması hedeflenmiştir.

İşin Muhtevası:

Proje bünyesinde; 5.641 m trapez kesitli ana sulama kanalı, 3.805 m kuşaklama kanalı, 1 adet pompa binası, 1.110 m enerji nakil hattı, 41.490 m borulu şebeke ve üzerindeki sanat yapılarının inşaatı gerçekleştirilmiştir.

Mukavele Bilgileri:

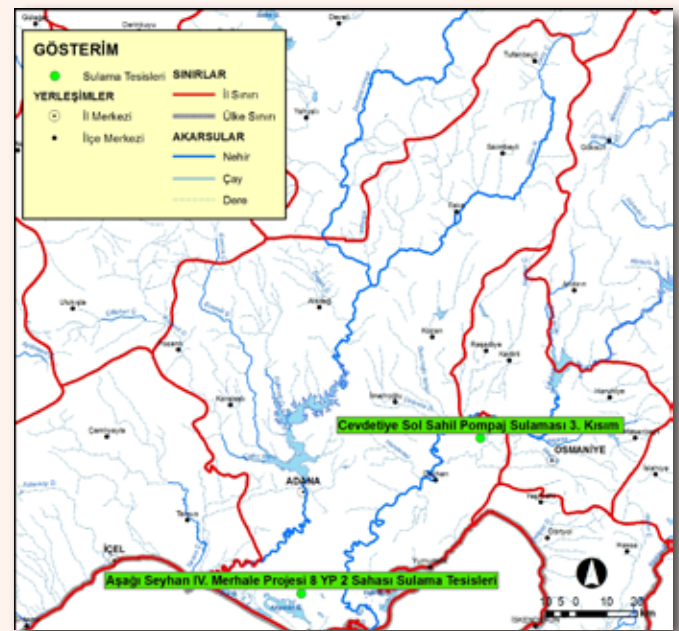
Müteahhit Firma : Numanoğlu İnşaat

İhale Tarihi : 28.01.2009

Proje Toplam Maliyeti : 20.121.011 TL

Netice:

Proje ile 10.560 dekar tarım arazisinin yüksek basınçlı sulama şebekesiyle sulanması temin edilmiştir.





Burdur-Karacaal Barajı Sulaması

İşin Gayesi:

Proje ile Karacaal Barajı'ndan; Burdur ili Akyaka, Yazıköy, Yassıgüme, Düğer, Aşağı Müslümler, Karacaal, Hacılar, Yarıköy yerleşim yerlerine ait 50.060 dekar arazinin sulanması hedeflenmiştir.

İşin Muhtevası:

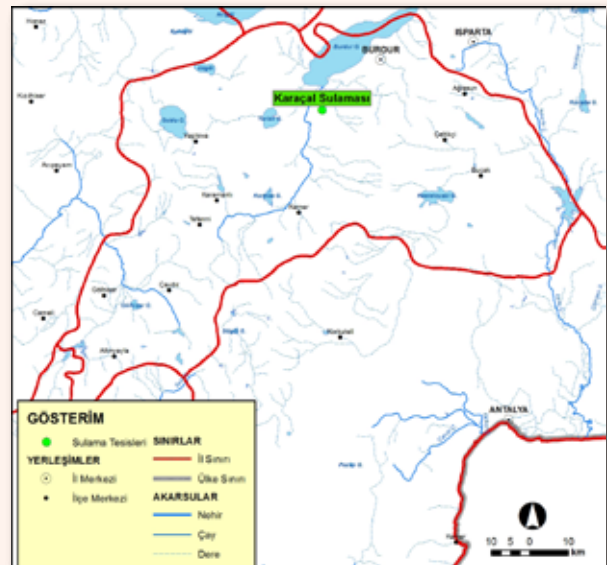
Boru Hattı : 137.445 m
Tahliye Kanal Boyu : 21.017 m
Sulama Sistemi : Yağmurlama + Damlama

Mukavele Bilgileri:

Müteahhit Firma : Yılmaz Turgan
İhale Tarihi : 04.02.2011
Proje Toplam Maliyeti : 20.000.000 TL

Netice:

Proje ile Yazı Ovası'nda 50.060 dekar arazin kapalı sistemle yağmurlama ve damlama sulanması sağlanmıştır. Söz konusu ovada 13.000.000 TL yıllık gelir artışı beklenmektedir. Sulama sahasının istihdama katkısı ise 5 000 kişi olacaktır.





Sivas-Pusat Özen Sulaması 1. Kısım

İşin Gayesi:

Proje ile Sivas ili Hafik ilçesinde bulunan Pusat Özen Barajı'ndan 13.357 m iletim hattıyla, 10.342 ha sulama alanına sahip 2. Kısım inşaatına su iletilmesi ve 1. Kısım'daki 2.570 dekar tarım arazisinin sulanması hedeflenmiştir.

İşin Muhtevası:

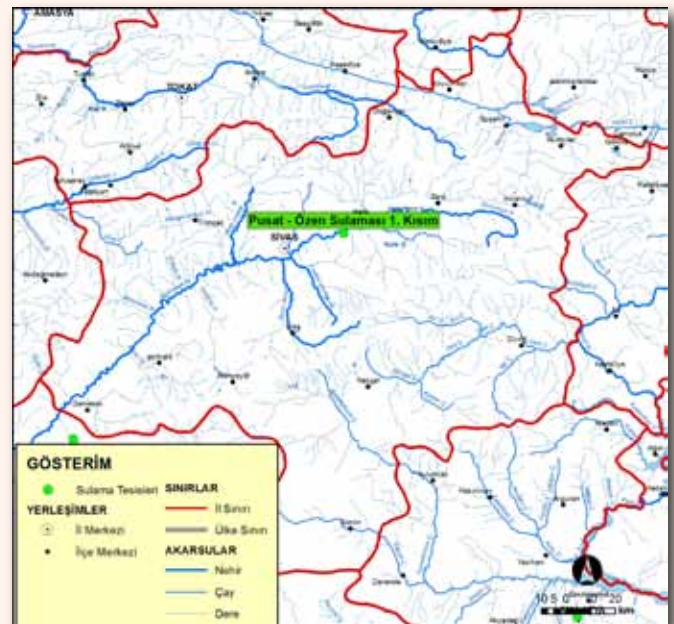
Ana İletim Hattı : 13.357 m CTP Boru
15.330 m HDPE Boru
Sanat Yapısı İmalatı : 105 Adet

Mukavele Bilgileri:

Müteahhit Firma : Biltek İnşaat
İhale Tarihi : 14.06.2010
Proje Toplam Maliyeti : 20.331.982 TL

Netice:

Proje ile hem 1. Kısım'da 2.570 dekar tarım arazisinin sulanması hem de 2. Kısım inşaatına su iletilmesi temin edilmiştir.





Afyonkarahisar-Sandıklı Kestel Sulaması

İşin Gayesi:

Afyonkarahisar ili Sandıklı ilçesi Kızılca köyünün 6,5 km güneyinde, Kestel Çayı üzerinde inşa edilen 9,90 milyon m³ depolama kapasiteli baraj ile Sorkun beldesi ve Kızılca köyüne ait 25.600 dekar tarım arazisinin sulanması hedeflenmiştir.

İşin Muhtevası:

Su Alma Yapısı : Kule Tipi
Sulama Tipi : Yağmurlama + Damlama
Toplam Ana Kanal Uzunluğu : 20.086,59 m
Toplam Sulama Şebekesi Uzunluğu : 120.000 m

Mukavele Bilgileri:

Müteahhit Firma : Uluova İnşaat
İhale Tarihi : 20.06.2011
Proje Toplam Maliyeti : 14.500.000 TL

Netice:

25.600 dekar tarım arazisini sulayacak olan proje ile 6.000.000 TL yıllık gelir ve 2.910 kişi istihdam artışı sağlanacaktır.





Bursa-Çayırköy Ovası Sulaması

İşin Gayesi:

Proje ile Bursa Nilüfer ilçesi sınırları dahilinde; Çayırköy Ovası'nda, Çalı, Kayapa, Ürünlü ve Alaattinbey mahalleleri ile Yaylacık ve Tahtalı köylerine ait 22.240 dekar arazinin kapalı sistem ile sulanması hedeflenmiştir.

İşin Muhtevası:

Su Alma Yapısı	: Kayapa ve Çalı Göletleri
Sulama Tipi	: Cazibe
Toplam Ana Kanal Uzunluğu	: 10.611 m
Toplam Sulama Şebekesi Uzunluğu	: 67.369 m
Başlangıç Ana Boru Çapı	: Kayapa Ø800 CTP, Çalı Ø600 CTP

Mukavele Bilgileri:

Müteahhit Firma	: Dirgün İnşaat + Yuner İnşaat
İhale Tarihi	: 11.12.2009
Proje Toplam Maliyeti	: 12.000.931 TL

Netice:

22.240 dekar arazinin sulanması ile dekar başına yıllık 612 TL olmak üzere toplamda 13.600.000 TL gelir artışı sağlanacaktır.





Çankırı-Tımarlı Sulaması 1. Kısım

İşin Gayesi:

Proje ile Çankırı Kızılırmak Havzası'nda; Karamürsel, Tımarlı, Kavlaklı, Tepe Alagöz ve Büyük Bahçeli köylerine ait 17.200 dekar tarım arazisinin sulanması hedeflenmiştir.

İşin Muhtevası:

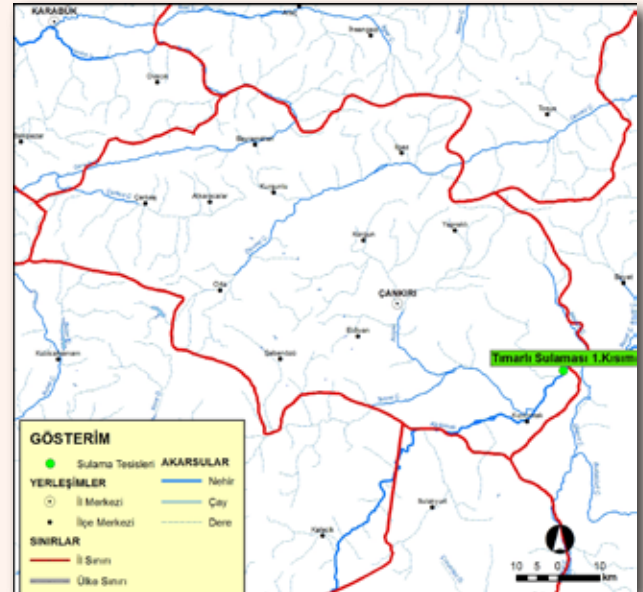
Proje bünyesinde; toplam 45.500 km ana drenaj kanalı, 47.600 m trapez beton kanal, 46 adet menfez, 260 adet priz, 11 adet ana kanal su alma yapısı, 7 adet ana kanal bağlantı prizi, 9 adet bağlantı prizi, 30 adet kavşut, 80 adet drenaj ve sulama kanalı üzerine büzlülük yol geçidi ile 32.800 m yol dolgu inşaatı yapılmıştır.

Mukavele Bilgileri:

Müteahhit Firma : Fema İnşaat
İhale Tarihi : 16.12.2009
Proje Toplam Maliyeti : 11.000.362 TL

Netice:

Proje ile 17.200 dekar tarım arazisinin sulanması sağlanmıştır. Ayrıca drenaj kanalları ile birlikte taban suyunun çekilmesiyle arazinin tuzlanmasının önüne geçilmiş olacaktır.





Erzurum-Pasinler Regülâtörü Sulaması

İşin Gayesi:

Proje ile Erzurum Pasinler Ovası'nda toplam 7.000 dekar arazinin sulanması hedeflenmiştir.

İşin Muhtevası:

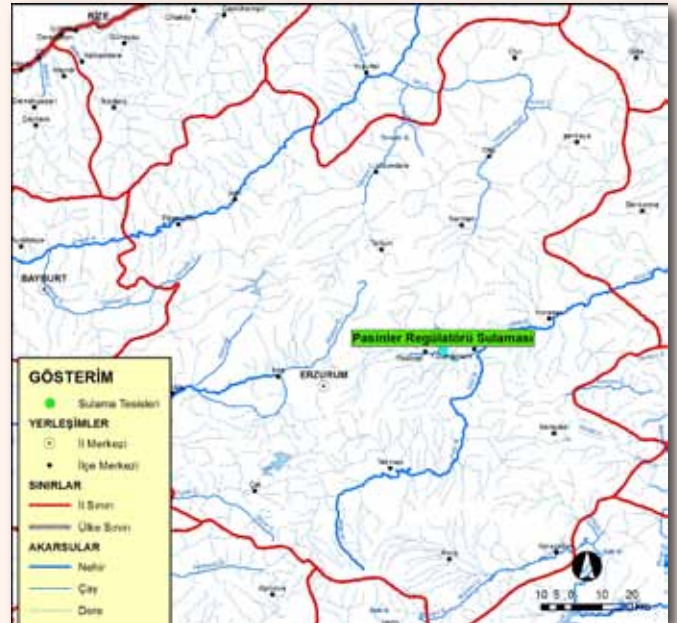
Su Alma Yapısı	: Hasankale Çayı üzerinde yer alan Pasinler Regülâtörü
Sulamanın Tipi	: Cazibe
Toplam Ana Kanal Uzunluğu	: 11.005 m
Ana Kanal Başlangıç Kapasitesi	: 1,170 m ³ /sn
Toplam Sulama Şebekesi Uzunluğu	: 44.268 m
Toplam Tahliye ve Drenaj Şebekesi Uzunluğu	: 48.023 m

Mukavele Bilgileri:

Müteahhit Firma	: Ak - Eli İnşaat + Tinaş İnşaat
İhale Tarihi	: 03.12.2007
Proje Toplam Maliyeti	: 9.866.625 TL

Netice:

Proje ile 7.000 dekar arazinin sulanması sağlanmıştır.





Mersin-Gülnar Köşecöbanlı Bardat Göleti Rezervuar Islahı

İşin Gayesi:

Proje ile gölet rezervuar alanı su kaçaklarının önlenmesi hedeflenmiştir.

İşin Muhtevası:

Proje bünyesinde gölet rezervuar alanının 430.000 m² geomebran ile kaplanması gerçekleştirilmiştir.

Mukavele Bilgileri:

Müteahhit Firma : Umut Yapı
İhale Tarihi : 18.08.2011
Proje Toplam Maliyeti : 9.863.739 TL

Netice:

3.680 dekar tarım arazisini sulayacak olan proje ile dekar başına 317,94TL olmak üzere toplamda 1.170.000 TL yıllık gelir artışı sağlanacaktır.





Kastamonu-Karadere Pompaj Sulaması Karadere Sulaması Terfi Merkezi Enerji Teçhizatı

İşin Gayesi:

Proje ile Kastamonu'da 6.390 dekar tarım arazisinin pompaj ile sulanması ve pompaj işlerinin yapılarak mevcut şebekeye su verilmesi hedeflenmiştir.

İşin Muhtevası:

Proje bünyesinde; 6.390 da arazinin pompaj ile sulanmasını temin edecek çapları 710 mm ile 110 mm arasında değişen 18.881,39 m PE 100 boru döşenmesi, 1 adet terfi merkezi, 1 adet regülasyon haznesi, 109 adet borulu sanat yapısı, 3 adet pompalı, yaklaşık 2 km uzunluğunda enerji nakil hattı ve trafo binası inşa edilmiştir.

Mukavele Bilgileri:

Müteahhit Firma : Palet İnşaat + Aykon Elektrik

İhale Tarihi : 28.12.2011

Proje Toplam Maliyeti : 7.539.936 TL

Netice:

Proje ile Karadere Sulaması bünyesinde 6.390 dekar araziye su temin edecek olan terfi merkezi binası mekanik ve elektrik teçhizatı ile tesise enerji sağlayacak olan enerji nakil hattı işleri gerçekleştirilmiştir.





Samsun-Vezirköprü Duruçay Göleti Sulaması

İşin Gayesi:

Proje ile Vezirköprü ilçesinde 17 adet köye ait toplam 14.500 dekar zirai arazinin basınçlı borulu sistem ile sulanması hedeflenmiştir.

İşin Muhtevası:

Proje bünyesinde 62.263 m boru döşenmiştir.

Mukavele Bilgileri:

Müteahhit Firma : Kuduoglu İnşaat

İhale Tarihi : 29.06.2010

Proje Toplam Maliyeti : 7.000.000 TL

Netice:

Proje ile 14.500 dekar zirai arazinin basınçlı borulu sistem ile sulanması sağlanmıştır.





Çanakkale-Lapseki Bayramdere Ovası Sulaması

İşin Gayesi:

Proje ile Çanakkale Lapseki ilçesi Çardak, Hacıömerler, Adatepe köylerine ait 10.500 dekar arazinin sulanması hedeflenmiştir.

İşin Muhtevası:

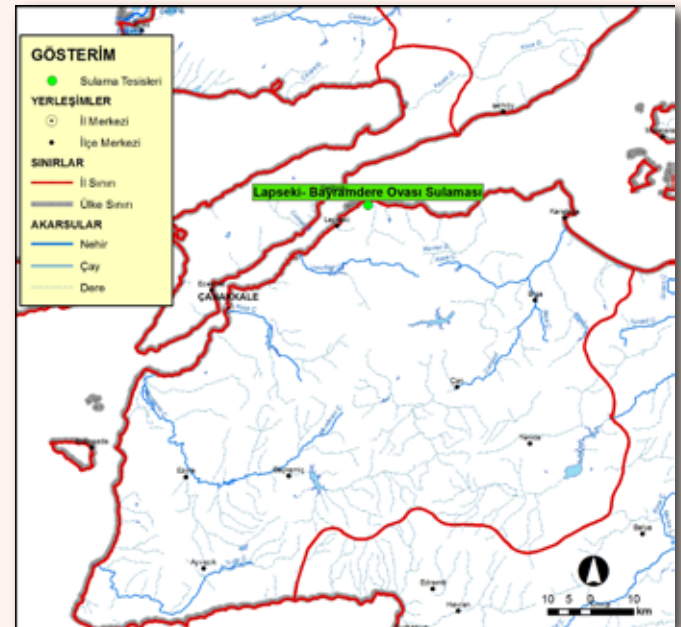
Su Alma Yapısı : Bayramdere Barajı dipsavağı
Sulama Tipi : Anakanal klasik şebeke borulu
Toplam Ana
Boru Uzunluğu : 22.119 m
Toplam Sulama
Şebekesi Uzunluğu : 14.766 m
Taliye Kanalı Uzunluğu : 3.725 m

Mukavele Bilgileri:

Müteahhit Firma : Mitaş İnşaat
İhale Tarihi : 26.12.2011
Proje Toplam Maliyeti : 6.338.525 TL

Netice:

10.500 dekar tarım arazisini sulayacak olan proje ile dekar başına 721 TL olmak üzere yılda toplam 7.570.000 TL gelir artışı elde edilecektir.





Sinop-Boyabat Kurusaray Göleti Sulaması

İşin Gayesi:

Proje ile Sinop'ta toplam 7.650 dekar alanın sulanması hedeflenmiştir.

İşin Muhtevası:

Proje bünyesinde 37 km PE sulama borusu ve buna bağlı 160 adet sanat yapısı, yaklaşık 7 km uzunluğundaki derivasyon kanalının ve bu hat üzerindeki regülatör vs. gibi sanat yapılarının inşaatları tamamlanmıştır.

Mukavele Bilgileri:

Müteahhit Firma : Kuduoglu İnşaat

İhale Tarihi : 17.06.2010

Proje Toplam Maliyeti : 6.500.000 TL

Netice:

Proje ile Kurusaray ve Akyörük köylerine ait toplam 7.650 dekar alanın sulanması sağlanmıştır.



TAŞKIN KORUMA TESİSLERİ (4 ADET)

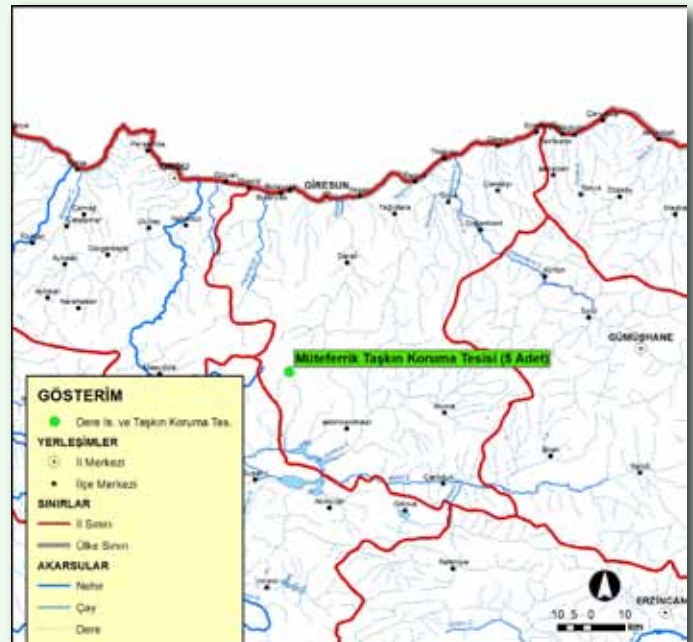




Giresun İli Müteferrik Taşkın Koruma Tesisleri (5 Adet)

1. Espiye Boncukçu Portal Deresi
2. Keşap Yolağzı Deresi ve Düzköy Killik Deresi
3. Keşap Karabulduk Belde Merkezi Karabulduk Deresi
4. Görele İlçe Merkezi Çeşmebaşı, Hürriyet ve Ünlüce Mahalleleri Görele (Çanakçı) Deresi
5. Bulancak Pazarsuyu ve Domuz Deresi

Bu tesislerle; 3 ilçe, 14 köy, 4 mahalle ve 1.540 dekar tarım arazisinin taşkınlardan korunması sağlanmıştır.





Şanlıurfa Taşkın Koruma 3. Kısım

İşin Gayesi:

Proje ile Şanlıurfa il merkezinin taşkınlardan korunması amacıyla Aşağı Sırrın ve Yukarı Sırrın Derelerinin ıslah edilmesi hedeflenmiştir.

İşin Muhtevası:

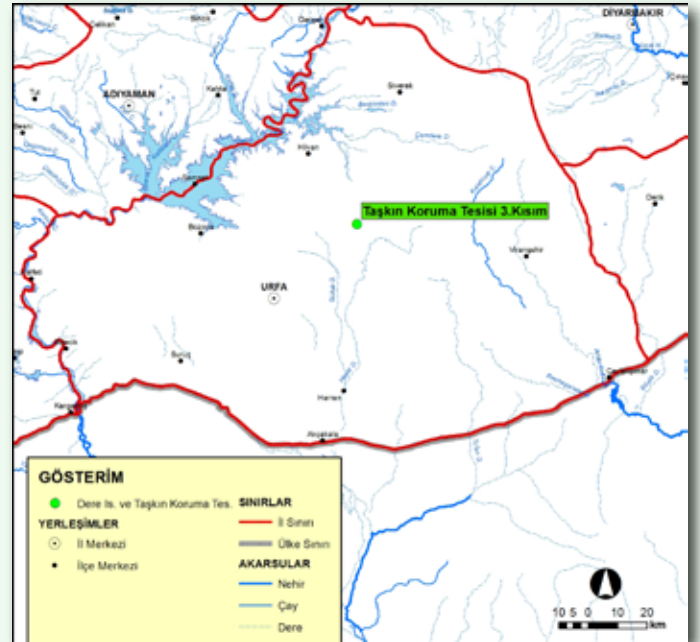
Proje bünyesinde 7.225 m taş duvarlı kanal ve 15 adet sanat yapısı inşa edilmiştir.

Mukavele Bilgileri:

Müteahhit Firma : Kutay İnşaat
İhale Tarihi : 10.08.2010
Proje Toplam Maliyeti : 13.000.000 TL

Netice:

Proje ile Şanlıurfa il merkezi taşkınlardan korunmuş olacaktır.





Of, Dernekpazarı, Çaykara Solaklı Vadisi Haldizen ve Koşan Dereleri Islahı

İşin Gayesi:

Proje ile 3 ilçe ve 2 köyün taşkınlardan korunması ve Of ilçesine bir dinlenme ve mesire alanı kazandırılması hedeflenmiştir.

İşin Muhtevası:

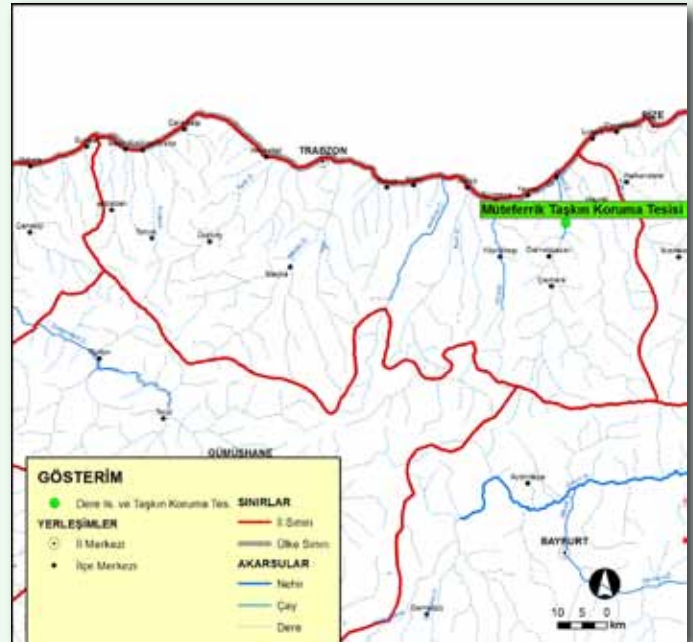
Proje bünyesinde; biri 80 m diğeri 123 m uzunluğunda 2 adet gölet yapısı (tersip bendi), 2.500 m tahkimat, 6.700 m² taş kaplama, 4.000 m taş duvar, 36 adet balık geçidi, 4.000 m uzunluğunda 5 m genişliğinde harçlı pere işletme yolu, 4.000 m beton bordür, 1 adet 25 m genişliğinde betonarme ayaklı ahşap kaplamalı çelik köprü, 2.000 m sedde, 3.200 m² bitkisel toprak serilmesi, 5 adet (70 m boyunda) menfez, 300 m betonarme kanal 110.000 m³ dolgu ve 150.000 m³ kazı yapılmıştır.

Mukavele Bilgileri:

Müteahhit Firma : Par - San Pazar Ardeşen İnşaat

İhale Tarihi : 12.01.2011

Proje Toplam Maliyeti : 9.252.049 TL





Kastamonu İli Müteferrik Taşkın Koruma Tesisleri (2 Adet)

Tesisler:

- 1-) Cide İlçe Merkezi Sarıkaya, Kuz ve Cide Deresi
- 2-) Hanönü İlçe Merkezi Gökırmak, Bağdere ve Yılanlı Dere

Bu tesisler ile Cide ve Hanönü ilçe merkezlerinin taşkınlardan korunması sağlanmıştır.



ÖZEL SEKTÖR HES PROJELERİ (26 ADET)





Adana İli Özel Sektör HES Projeleri (3 Adet)

Feke I Regülatörü ve HES (Akkur Enerji)

Toplam Kurulu Güç	: 98,75 MW
Yıllık Enerji Üretimi	: 340 milyon kWh
Maliyeti	: 266.000.000 TL

Yamanlı III (Mem Enerji)

Toplam Kurulu Güç	: 55,5 MW
Yıllık Enerji Üretimi	: 205 milyon kWh
Maliyeti	: 224.000.000 TL

Menge Barajı ve HES (Enerjisa Enerji)

Toplam Kurulu Güç	: 89,42 MW
Yıllık Enerji Üretimi	: 203,14 milyon kWh
Maliyeti	: 232.000.000





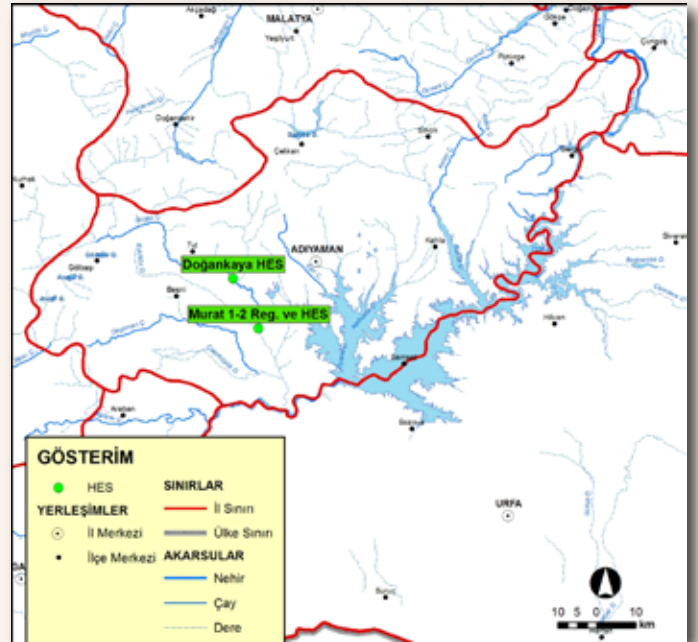
Adıyaman İli Özel Sektör HES Projeleri (2 Adet)

Doğankaya HES (Mar - En Enerji)

Toplam Kurulu Güç : 20,55 MW
Yıllık Enerji Üretimi : 97,96 milyon kWh
Maliyeti : 72.000.000 TL

Murat I - II Regülatörü ve HES (Murat HES Enerji)

Toplam Kurulu Güç : 35,63 MW
Yıllık Enerji Üretimi : 130 milyon kWh
Maliyeti : 177.000.000 TLL

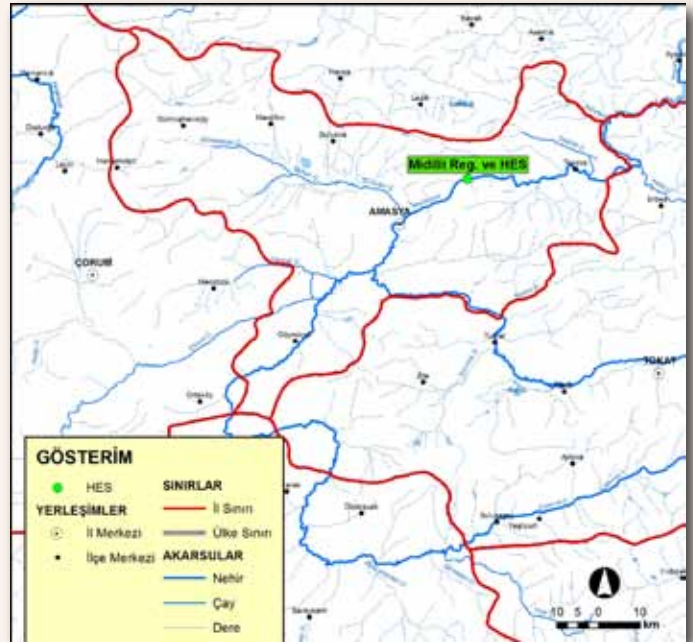




Amasya İli Özel Sektör HES Projesi

Midilli Regülatörü ve HES (Masat Enerji)

Toplam Kurulu Güç	: 32,55 MW
Yıllık Enerji Üretimi	: 125 milyon kWh
Maliyeti	: 105.127.200 TL

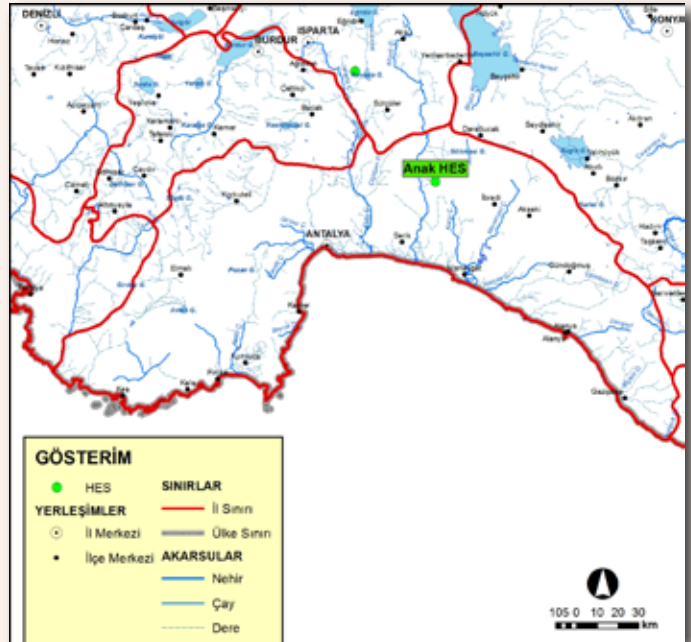




Antalya İli Özel Sektör HES Projesi

Anak Regülatörü ve HES (Kor - En Korkuteli Elektrik Üretim)

Toplam Kurulu Güç	: 3,76 MW
Yıllık Enerji Üretimi	: 15,066 milyon kWh
Maliyeti	: 8.300.000 TL

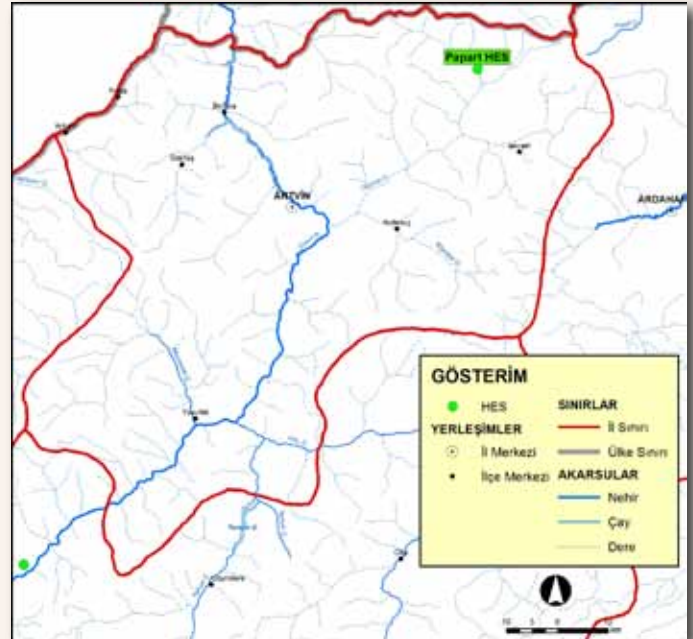




Artvin İli Özel Sektör HES Projesi

Papart HES (Elite Elektrik Üretim)

Toplam Kurulu Güç	: 26,60 MW
Yıllık Enerji Üretimi	: 65 milyon kWh
Maliyeti	: 86.400.000 TL

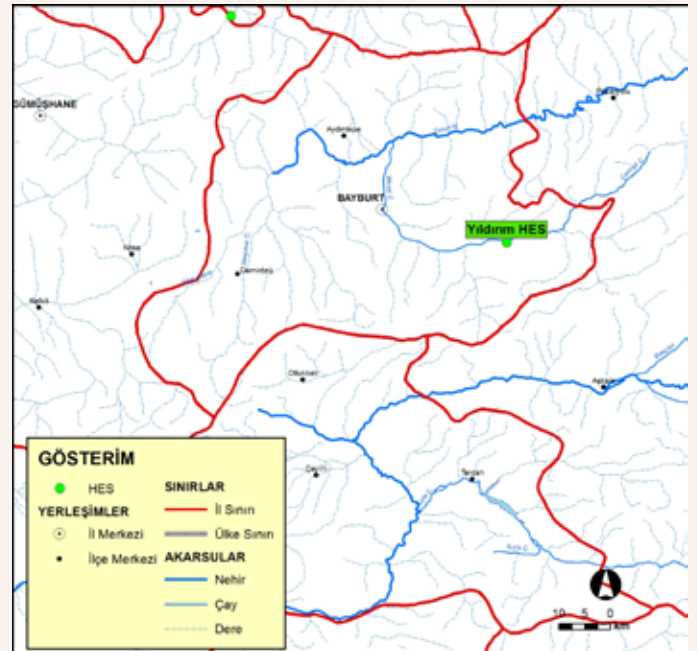




Bayburt İli Özel Sektör HES Projesi

Yıldırım HES (Bayburt Enerji Üretim)

Toplam Kurulu Güç	: 10,68 MW
Yıllık Enerji Üretimi	: 44 milyon kWh
Maliyeti	: 31.594.822 TL





Bingöl İli Özel Sektör HES Projesi

Yedisu HES (Özaltın Enerji Üretim)

Toplam Kurulu Güç : 22,71 MW
Yıllık Enerji Üretimi : 72 milyon kWh
Maliyeti : 83.593.000 TL

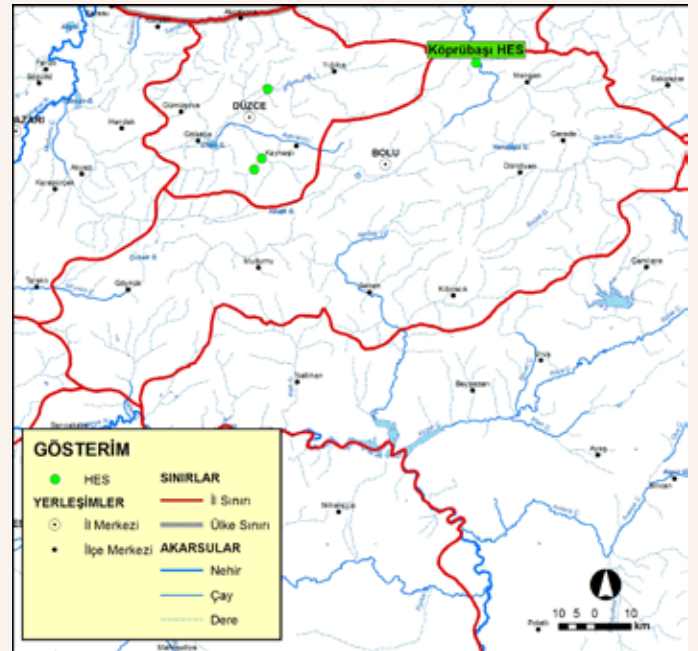




Bolu İli Özel Sektör HES Projesi

Köprübaşı HES (Yüksel Enerji)

Toplam Kurulu Güç : 80,88 MW
Yıllık Enerji Üretimi : 203 milyon kWh
Maliyeti : 105.570.000 TL

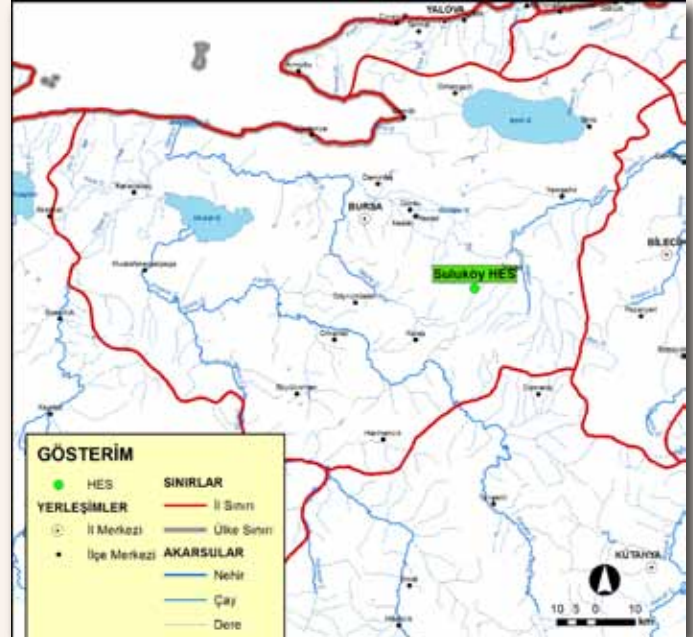




Bursa İli Özel Sektör HES Projesi

Suluköy HES (Du Elektrik Üretim)

Toplam Kurulu Güç : 6,924 MW
Yıllık Enerji Üretimi : 25 milyon kWh
Maliyeti : 22.868.289 TL

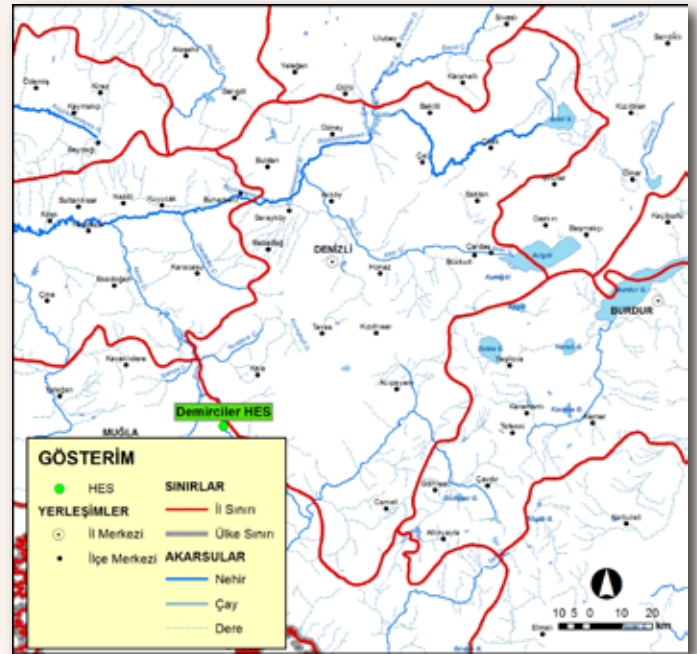




Denizli İli Özel Sektör HES Projesi

Demirciler HES (Pak Enerji)

Toplam Kurulu Güç : 9,4 MW
Yıllık Enerji Üretimi : 39 milyon kWh
Maliyeti : 57.500.000 TL





Düzce İli Özel Sektör HES Projeleri (5 Adet)

Çınar I HES (Aycan Enerji)

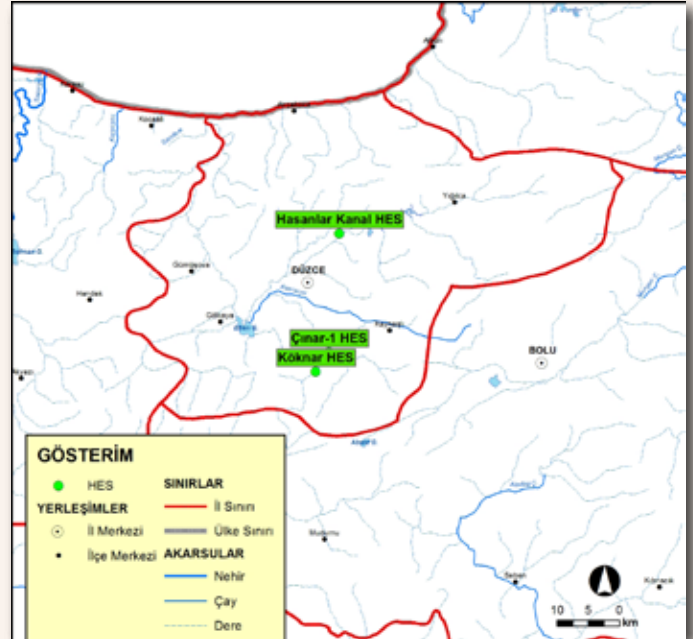
Toplam Kurulu Güç	: 9,26 MW
Yıllık Enerji Üretimi	: 35 milyon kWh
Maliyeti	: 29.800.000 TL

Hasanlar Kanal HES (Düzce Enerji Birliği)

Toplam Kurulu Güç	: 4,67 MW
Yıllık Enerji Üretimi	: 28 milyon kWh
Maliyeti	: 29.000.000 TL

Kökнар HES (Aycan Enerji)

Toplam Kurulu Güç	: 8,024 MW
Yıllık Enerji Üretimi	: 30 milyon kWh
Maliyeti	: 29.800.000 T





Erzurum İli Özel Sektör HES Projeleri (5 Adet)

Aksu Regülatörü ve HES (Yedigöl Hidroelektrik Üretim)

Toplam Kurulu Güç	: 27,27 MW
Yıllık Enerji Üretimi	: 86,39 milyon kWh
Maliyeti	: 86.300.000 TL

Sırakonaklar HES (2M Enerji)

Toplam Kurulu Güç	: 18 MW
Yıllık Enerji Üretimi	: 60 milyon kWh
Maliyeti	: 49.600.000 TL

Dumlu Regülatörü ve HES (Dumlu Enerji)

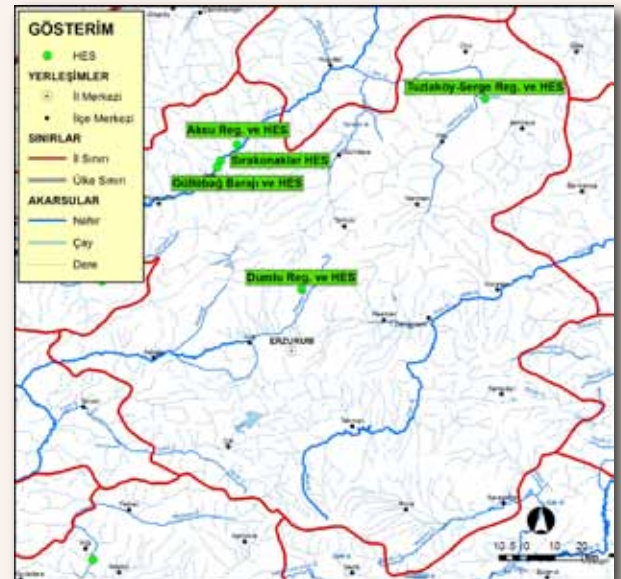
Toplam Kurulu Güç	: 3,98 MW
Yıllık Enerji Üretimi	: 11 milyon kWh
Maliyeti	: 9.000.000 TL

Tuzlaköy - Serge Regülatörü ve HES (Tuyat Elektrik Üretim)

Toplam Kurulu Güç	: 16,66 MW
Yıllık Enerji Üretimi	: 49,23 milyon kWh
Maliyeti	: 71.400.000 TL

Güllübağ Barajı ve HES (Senerji Enerji)

Toplam Kurulu Güç	: 96 MW
Yıllık Enerji Üretimi	: 314 milyon kWh
Maliyeti	: 324.000.000 TL





Giresun İli Özel Sektör HES Projeleri (3 Adet)

Çırakdamı Regülatörü ve HES (Karadeniz Hidroelektrik Enerji)

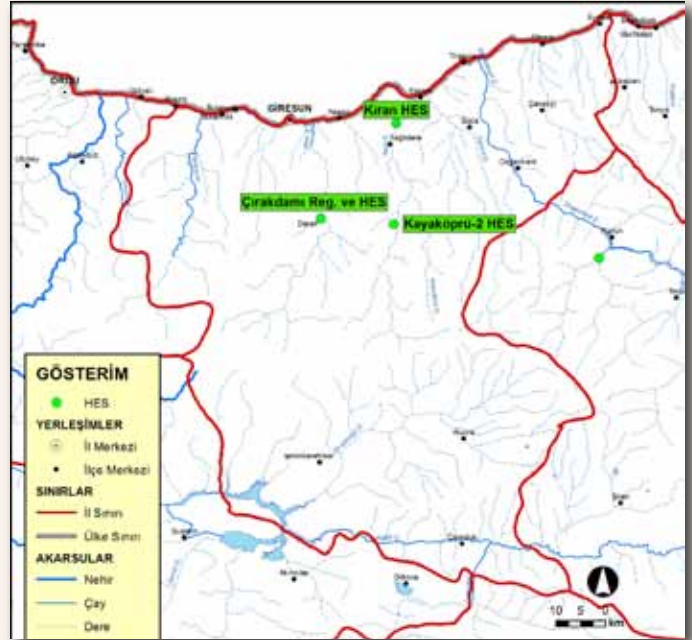
Toplam Kurulu Güç	: 48,5 MW
Yıllık Enerji Üretimi	: 140 milyon kWh
Maliyeti	: 126.000.000 TL

Kayaköprü II HES (Arsan Enerji)

Toplam Kurulu Güç	: 38,6 MW
Yıllık Enerji Üretimi	: 105 milyon kWh
Maliyeti	: 26.900.000 TL

Kıran HES (Arsan Enerji)

Toplam Kurulu Güç	: 9,74 MW
Yıllık Enerji Üretimi	: 41 milyon kWh
Maliyeti	: 39.900.000 TL





Gümüşhane İli Özel Sektör HES Projeleri (3 Adet)

Akköy II HES (Akköy Enerji)

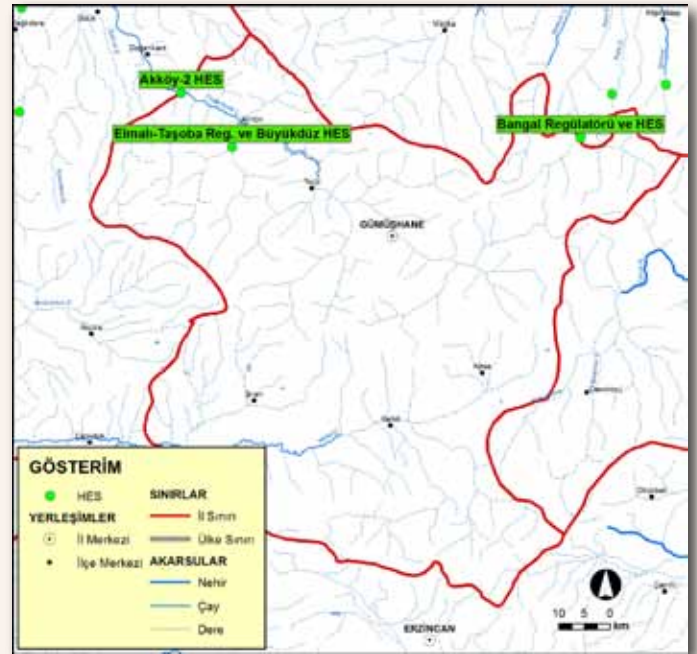
Toplam Kurulu Güç	: 229,68 MW
Yıllık Enerji Üretimi	: 900 milyon kWh
Maliyeti	: 733.000.000 TL

Bangal Regülatörü ve Kuşluk HES (Kudret Enerji)

Toplam Kurulu Güç	: 17,52 MW
Yıllık Enerji Üretimi	: 56 milyon kWh
Maliyeti	: 28.100.000 TL

Elmalı - Taşoba Regülatörü Büyükdüz HES (Ayen Enerji)

Toplam Kurulu Güç	: 68,862 MW
Yıllık Enerji Üretimi	: 192 milyon kWh
Maliyeti	: 159.200.000 TL

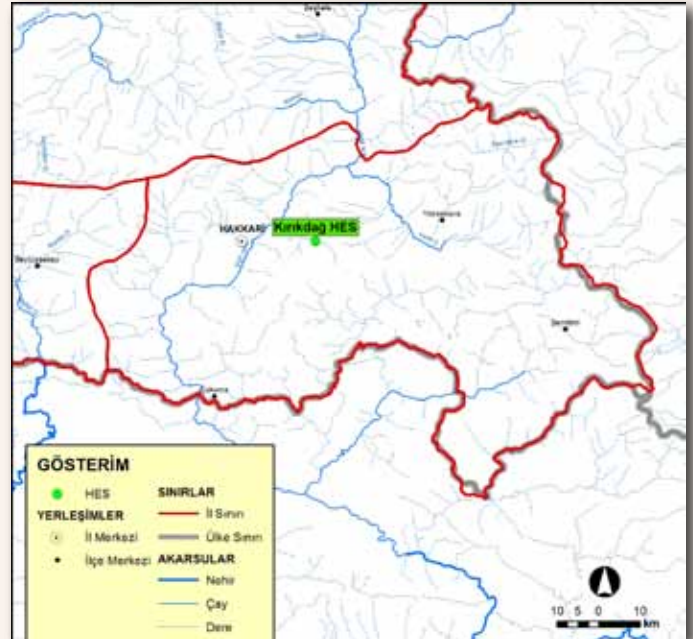




Hakkâri İli Özel Sektör HES Projesi

Kırkdağ HES (Özenir Enerji)

Toplam Kurulu Güç : 16,86 MW
Yıllık Enerji Üretimi : 61,918 milyon kWh
Maliyeti : 46.465.200 TL





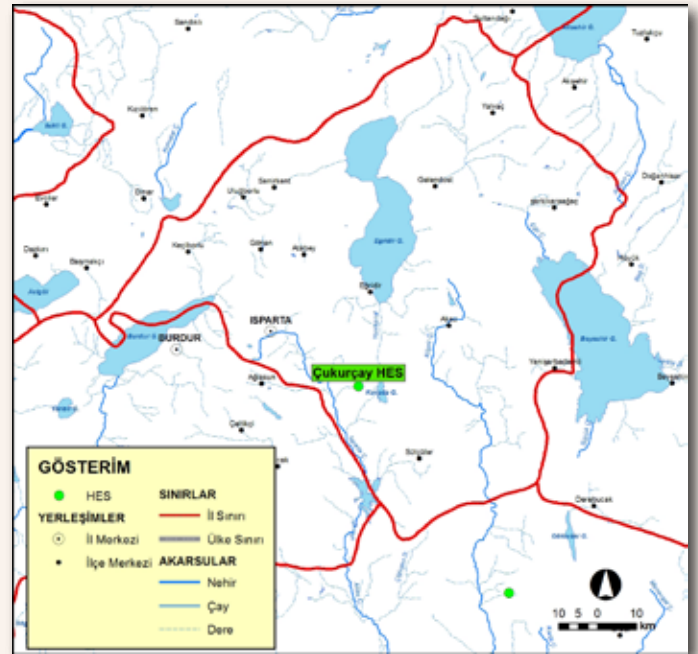
Isparta İli Özel Sektör HES Projesi

Çukurçayı HES (Aydemir Elektrik Üretim)

Toplam Kurulu Güç : 4 MW

Yıllık Enerji Üretimi : 16 milyon kWh

Maliyeti : 13.000.000 TL

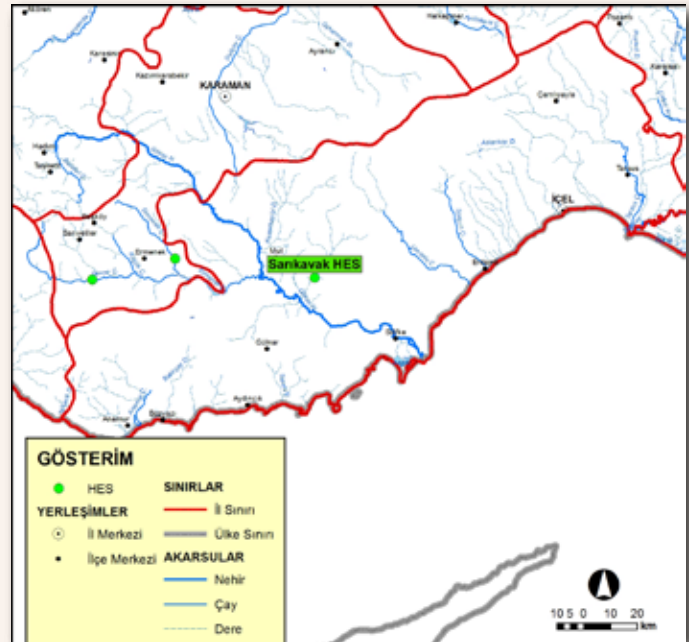


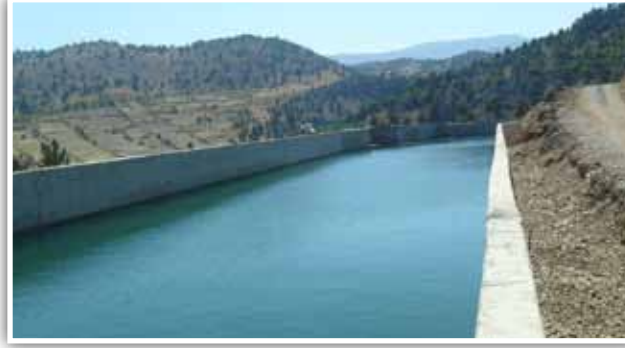


İçel İli Özel Sektör HES Projesi

Sankavak HES (Eser Enerji)

Toplam Kurulu Güç : 8,06 MW
Yıllık Enerji Üretimi : 42,6 milyon kWh
Maliyeti : 39.969.317 TL





Kahramanmaraş İli Özel Sektör HES Projeleri (4 Adet)

Kartalkaya Barajı ve HES (Sır Enerji)

Toplam Kurulu Güç	: 8 MW
Yıllık Enerji Üretimi	: 26,51 milyon kWh
Maliyeti	: 11.200.000 TL

Poyraz HES (Yeşil Enerji)

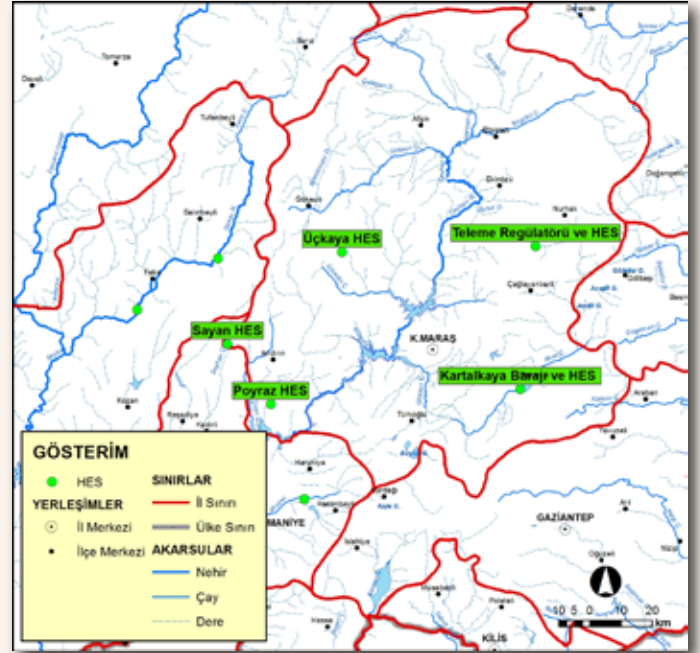
Toplam Kurulu Güç	: 2,66 MW
Yıllık Enerji Üretimi	: 9,98 milyon kWh
Maliyeti	: 7.000.000 TL

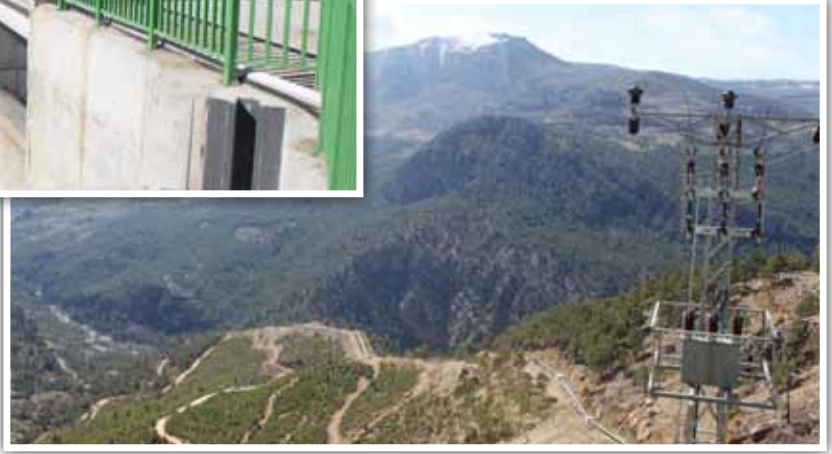
Teleme Regülâtörü ve HES (Tayen Elektrik Üretim)

Toplam Kurulu Güç	: 1,57 MW
Yıllık Enerji Üretimi	: 10,86 milyon kWh
Maliyeti	: 4.700.000 TL

Üçkaya HES (Şirikçioğlu Elektrik Üretim)

Toplam Kurulu Güç	: 1,04 MW
Yıllık Enerji Üretimi	: 4,59 milyon kWh
Maliyeti	: 3.800.000 TL





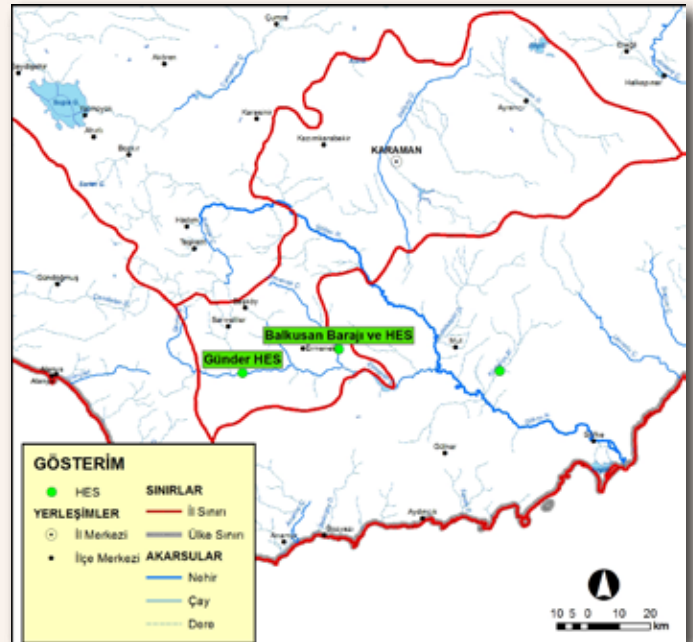
Karaman İli Özel Sektör HES Projeleri (2 Adet)

Balkusan Barajı ve HES (*Karadeniz Hidroelektrik Enerji*)

Toplam Kurulu Güç	: 48,5 MW
Yıllık Enerji Üretimi	: 140 milyon kWh
Maliyeti	: 126.000.000 TL

Günder HES (*Arsan Enerji*)

Toplam Kurulu Güç	: 38,6 MW
Yıllık Enerji Üretimi	: 105 milyon kWh
Maliyeti	: 26.900.000 TL

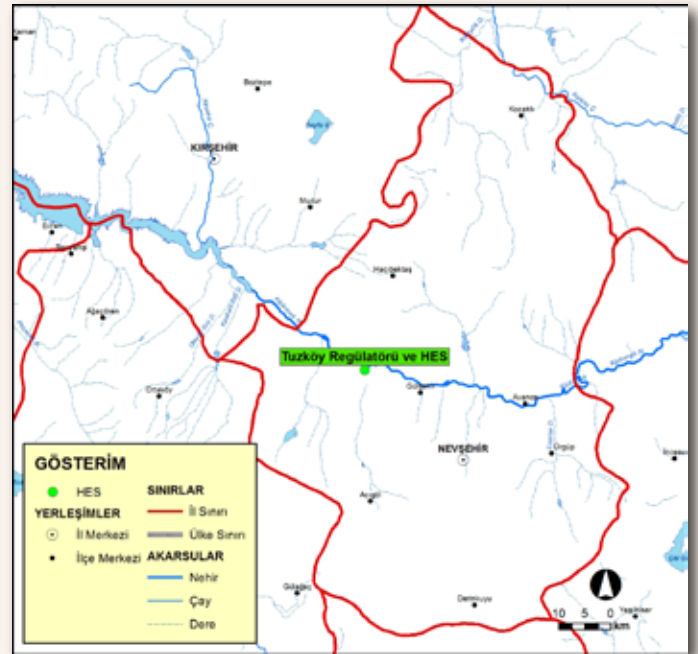




Nevşehir İli Özel Sektör HES Projesi

Tuzköy Regülatörü (Baten Enerji)

Toplam Kurulu Güç	: 8,44 MW
Yıllık Enerji Üretimi	: 69,88 milyon kWh
Maliyeti	: 65.000.000 TL





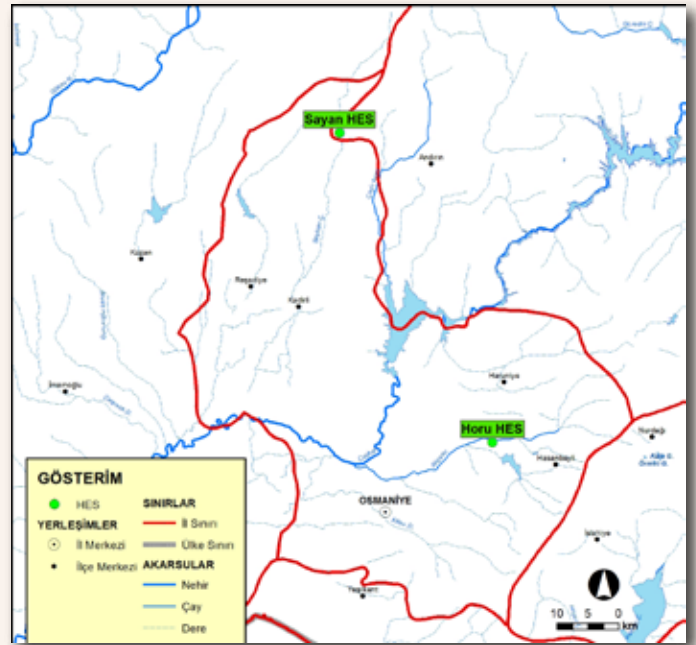
Osmaniye İli Özel Sektör HES Projeleri (2 Adet)

Horu HES (Maraş Enerji Yatırımları)

Toplam Kurulu Güç	: 8,48 MW
Yıllık Enerji Üretimi	: 30 milyon kWh
Maliyeti	: 17.500.000 TL

Sayan HES (Karel Elektrik Üretim)

Toplam Kurulu Güç	: 14,896 MW
Yıllık Enerji Üretimi	: 48,3 milyon kWh
Maliyeti	: 54.000.000 TL

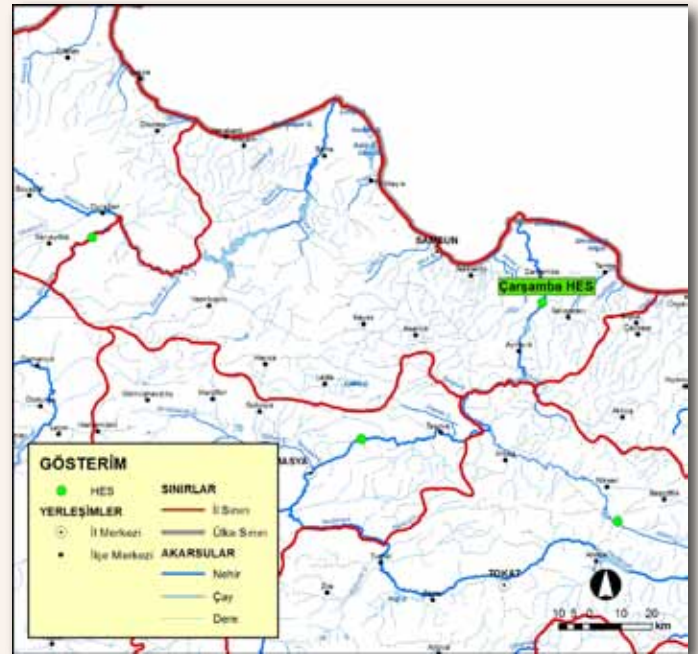


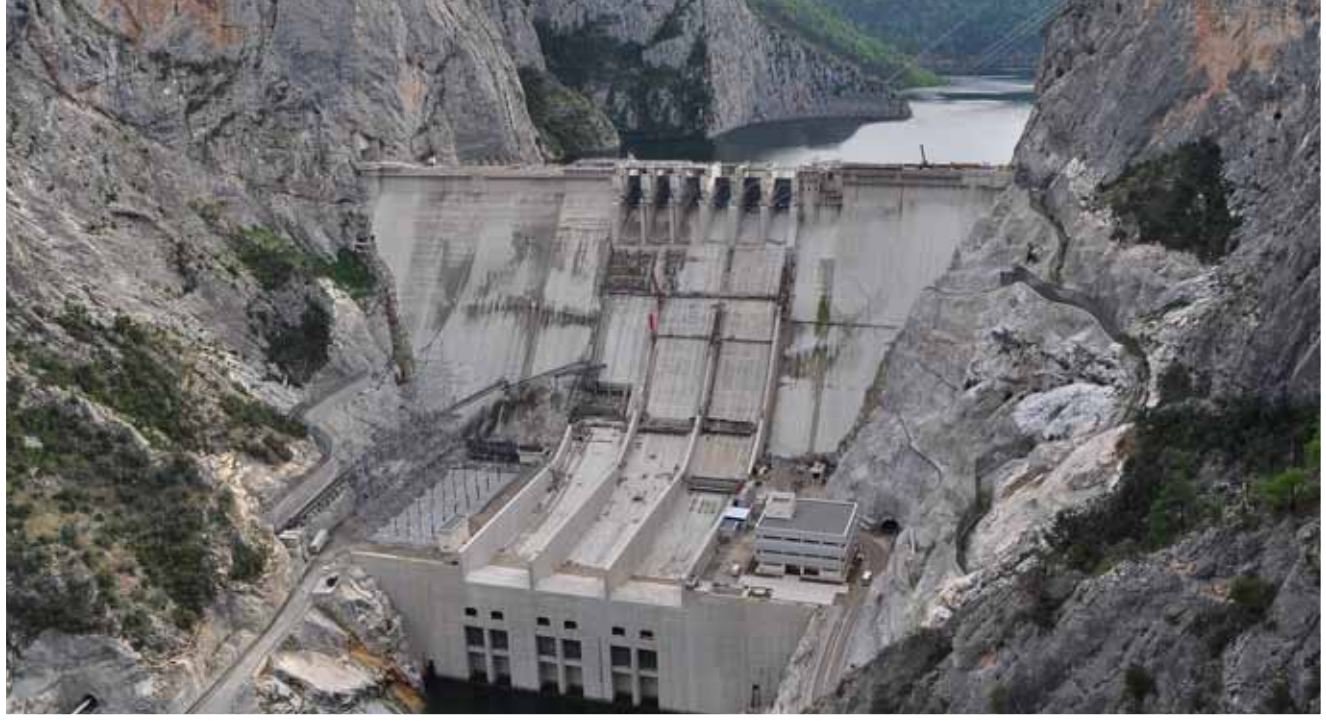


Samsun İli Özel Sektör HES Projesi

Çarşamba Regülatörü ve HES (Çarşamba Enerji)

Toplam Kurulu Güç	: 11,31 MW
Yıllık Enerji Üretimi	: 62,768 milyon kWh
Maliyeti	: 50.000.000 TLL

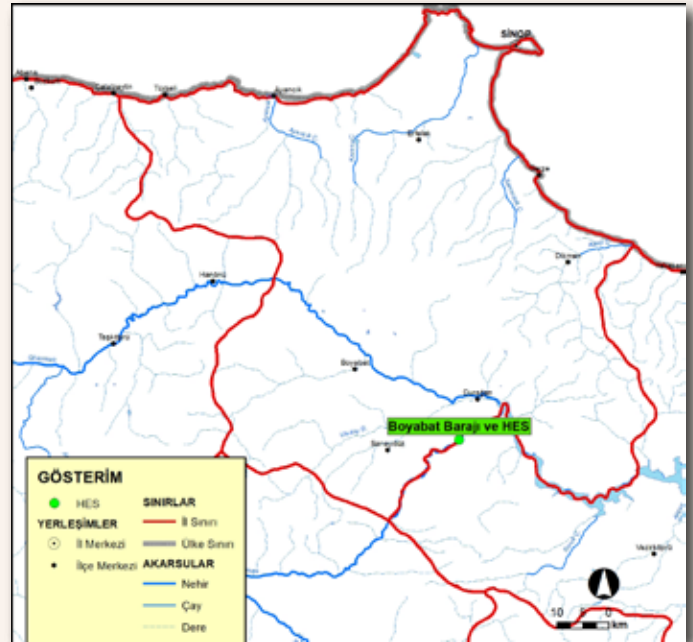




Sinop İli Özel Sektör HES Projesi

Durağan Boyabat Barajı ve HES (Doğuş İnşaat)

Toplam Kurulu Güç : 513 MW
Yıllık Enerji Üretimi : 1 milyar 468 milyon kWh
Maliyeti : 1.258.533.266 TL





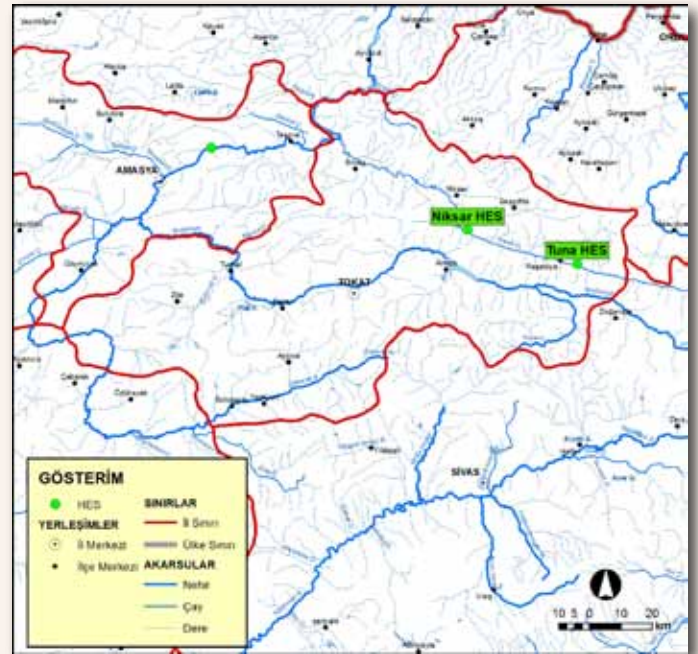
Tokat İli Özel Sektör HES Projeleri (2 Adet)

Niksar HES (Niksar Enerji)

Toplam Kurulu Güç : 40,16 MW
Yıllık Enerji Üretimi : 248 milyon kWh
Maliyeti : 109.300.000 TL

Tuna HES (Nisan Elektromekanik Enerji)

Toplam Kurulu Güç : 37,19 MW
Yıllık Enerji Üretimi : 100,8 milyon kWh
Maliyeti : 87.400.000 TL





Trabzon İli Özel Sektör HES Projeleri (5 Adet)

Araklı I – II (Yüceyurt Enerji)

Toplam Kurulu Güç	: 14,91 MW
Yıllık Enerji Üretimi	: 50 milyon kWh
Maliyeti	: 28.300.000 TL

Arca Regülatörü ve HES (Gürsu Temiz Enerji)

Toplam Kurulu Güç	: 16,35 MW
Yıllık Enerji Üretimi	: 58,18 milyon kWh
Maliyeti	: 72.000.000 TL

Cuniş Regülatörü ve HES (Rienerji Rize Elektrik Üretim)

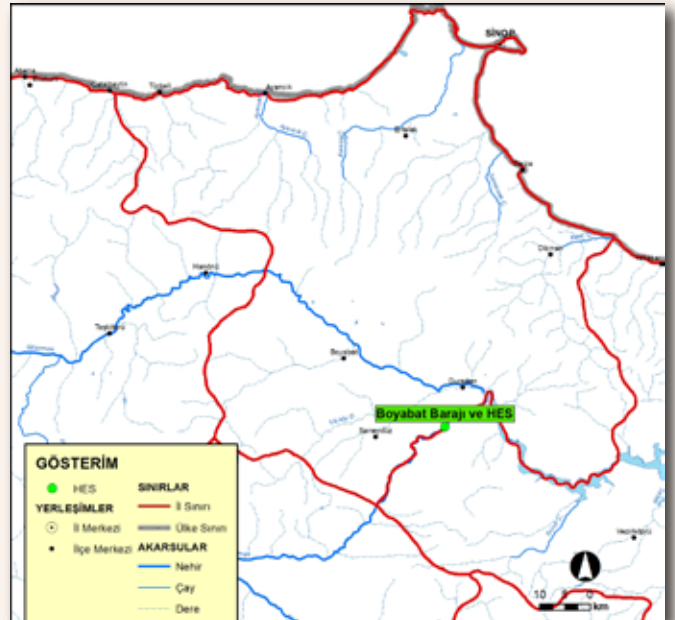
Toplam Kurulu Güç	: 8,41 MW
Yıllık Enerji Üretimi	: 29,261 milyon kWh
Maliyeti	: 44.600.000 TL

Horyan HES (Horyan Enerji)

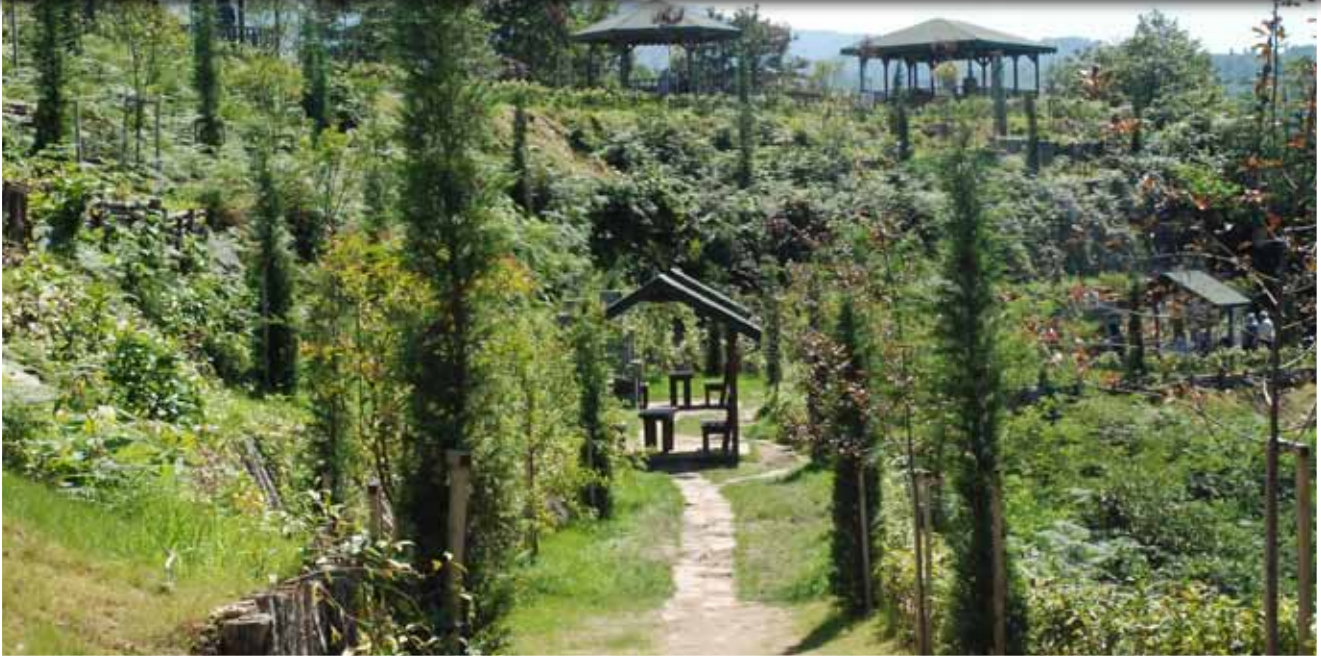
Toplam Kurulu Güç	: 5,68 MW
Yıllık Enerji Üretimi	: 21 milyon kWh
Maliyeti	: 15.600.000 TL

Vizara Regülatörü ve HES (Öztürk Elektrik Üretim)

Toplam Kurulu Güç	: 8,578 MW
Yıllık Enerji Üretimi	: 27 milyon kWh
Maliyeti	: 24.000.000 TL



AĞAÇLANDIRMA ve ORMANCILIK





Anadolu Su Havzaları Rehabilitasyon Projesi

İç Anadolu ve Karadeniz bölgesindeki su havzalarında yaşayan halkın gelirlerinin artırılmasını ve Karadeniz'e dökülen Kızılırmak ve Yeşilirmak nehirlerinde zirai faaliyetlerden kaynaklanan kirliliğin azaltılmasını hedefleyen proje 2004 yılında başlatılmıştır. Çalışma alanını Amasya, Tokat, Çorum, Samsun, Sivas ve Kayseri illerinden müteşekkil yaklaşık 300 bin dekar alanda çalışma yapılmıştır.

Proje çerçevesinde;

- 187 bin 870 dekar alanda erozyon kontrolü tesisi,
- 55 bin 250 dekar alanda mera ıslahı,
- 10 bin 370 dekar alanda rehabilitasyon,
- 22 bin 640 dekar alanda nadas azaltma,
- 10 bin 380 dekar alanda yem bitkisi üretimi,
- 384 ünite güneş enerjili su ısıtma sistemi kurulması,
- 125 ünite arıcılık,
- 381 adet çiftlik, hane ve merkez tipi gübre depoları yapılması,
- 89 adet su kalitesi izleme ve ölçüm istasyonunun kurulması gibi önemli faaliyetler gerçekleştirilmiştir.



Uluslararası Yangın Eğitim Merkezi

Orman yangınları ile mücadelede eğitim ve uluslararası işbirliğine verilen önemin bir göstergesi olarak Akdeniz'in en büyük ve modern yangın eğitim merkezi inşa edilmiştir.

Uluslararası düzeyde uzmanlar yetiştirilmesi gayesiyle Antalya Döşemealtı'nda inşa edilen Yangın Eğitim Merkezi, 500 dekarlık bir alana sahiptir.

İçinde Antalya Orman Bölge Müdürlüğü Orman Yangınları Koordinasyon Merkezi, operatör eğitim parkuru, pentatlon, heliport, kursiyerler için konaklama tesisleri ile 120 kişilik konferans salonunun da bulunduğu merkez, toplam 4 blok ve 2 kattan oluşmaktadır.

Eğitim programının teorik ve simülasyon ortamında olmak üzere iki safhadan oluşması planlanmakta olup müfredat Türkçe dışında farklı dillerde de hazırlanmaktadır.



Şehir Ormanları (12 Adet)

Vatandaşlarımızın yeşil alan ihtiyacını karşılamak, şehirlerde nefes alabilecekleri mekanlar tesis etmek için 2003 yılında “Şehir Ormanları” projesini başlattık. Bugüne kadar hizmete alınan 111 adet şehir ormanına yenilerini ekledik.

- 1.) Afyonkarahisar Dinar Şehir Ormanı (294 dekar)
- 2.) Ankara Kızılcahamam Şehir Ormanı (113 dekar)
- 3.) Bayburt Şehir Ormanı (184 dekar)
- 4.) Bitlis Yumurtatepe Şehir Ormanı (410 dekar)
- 5.) Burdur Oğuzhan Şehir Ormanı (1.600 dekar)
- 6.) Hakkâri Tekser Şehir Ormanı (46 dekar)
- 7.) Isparta Yalvaç Şehir Ormanı (469 dekar)
- 8.) Malatya Orduzu Şehir Ormanı (236 dekar)
- 9.) Nevşehir Kahvecidağ Şehir Ormanı (195 dekar)
- 10.) Ordu Aybastı Şehir Ormanı (82 dekar)
- 11.) Rize Şehir Ormanı (500 dekar)
- 12.) Tunceli Şehir Ormanı (17 dekar)



Orman İçi Dinlenme Yerleri (24 Adet)

Afyonkarahisar

- 1.) Haydarlı Orman İçi Dinlenme Yeri (100 dekar)
- 2.) İncehisar Orman İçi Dinlenme Yeri (85 dekar)
- 3.) Kocapınar Orman İçi Dinlenme Yeri (130 dekar)
- 4.) Reşadiye Orman İçi Dinlenme Yeri (100 dekar)
- 5.) Salar Orman İçi Dinlenme Yeri (1 dekar)
- 6.) Susuz Orman İçi Dinlenme Yeri (1 dekar)
- 7.) Taşoluk Orman İçi Dinlenme Yeri (18 dekar)
- 8.) Tokuşlar Orman İçi Dinlenme Yeri (25 dekar)

Ardahan

- 9.) Hanak Orman İçi Dinlenme Yeri (60 dekar)
- 10.) Köprülü Orman İçi Dinlenme Yeri (46 dekar)

Eskişehir

- 11.) Çatacık Orman İçi Dinlenme Yeri (3 dekar)

Giresun

- 12.) Alucra C Tipi Orman İçi Dinlenme Yeri (78 dekar)
- 13.) Doludere Köyü Sezer Yüksel C Tipi Orman İçi Dinlenme Yeri (57 dekar)
- 14.) Küçükdere C Tipi Orman İçi Dinlenme Yeri (111 dekar)
- 15.) Minekara C Tipi Orman İçi Dinlenme Yeri (115 dekar)

Isparta

- 16.) Barla Çamdağı Orman İçi Dinlenme Yeri (650 dekar)

Karabük

- 17.) Kavşaktepe Orman İçi Dinlenme Yeri (30 dekar)

Malatya

- 18.) Pütürge Tepehan B Tipi Orman İçi Dinlenme Yeri (32 dekar)

Ordu

- 19.) Sayacabaşı C Tipi Orman İçi Dinlenme Yeri (16 dekar)
- 20.) Kayabaşı C Tipi Orman İçi Dinlenme Yeri (25 dekar)
- 21.) Çamaş Söken C Tipi Orman İçi Dinlenme Yeri (20 dekar)

Sivas

- 22.) Çiçek Meydanı C Tipi Orman İçi Dinlenme Yeri (172 dekar)

Trabzon

- 23.) Solaklı Göleti Orman İçi Dinlenme Yeri (25 dekar)

Zonguldak

- 24.) Karaman Kadı Orman İçi Dinlenme Yeri (3 dekar)



Milli Ağaçlandırma Seferberliği

Cumhuriyet tarihimizin en büyük ağaçlandırma hamlesi olan Milli Ağaçlandırma Seferberliği tamamlanmıştır.

2008–2012 yıllarını kapsayan Ağaçlandırma Seferberliği çerçevesinde 2,3 milyon hektar alanda ağaçlandırma, erozyon kontrolü ve iyileştirme çalışması yapılması planlanmıştır.

Hedeflerin aşıldığı seferberlik çerçevesinde 2008 yılından itibaren 2,4 milyon hektar alan ağaçlandırıldı ve 2 milyar adet fidan toprakla buluşturuldu.

Ayrıca okul bahçeleri, ibadethane ve mezarlıklar ile hastane ve sağlık ocağı bahçelerine de fidan dikilmiştir.



Yol Ađaçlandırmaları

Yoldan çevreye yayılabilecek gürültü ve toz kirliliğinin azaltılması amacıyla 7.484 km şehirler arası karayolu ile 2.242 km köy yolu kenarı ağaçlandırılmıştır.

Yol ağaçlandırmaları ile hem yolda seyahat edenler sıcaklık, fırtına, rüzgâr, kar gibi klimatolojik tesirlerden korumakta hem de daha ferah bir sürüş ortamı temin edilmektedir.

Toplam 6 milyon 100 bin adet fidan dikilen yol ağaçlandırmaları şehirlerimizin güzelleşmesine de katkıda bulunmaktadır.



Yangın Havuzları ve Göletleri

Orman yangınları ile hızlı ve etkin mücadele açısından çok önemli olan yangın havuz ve göletleri ile yangına müdahale süreleri kısalmaktadır. Yüksek, engebeli, ulaşım şartlarının zor olduğu yangınlara, orman içinde bulunan havuz ve göletler sayesinde kısa sürede müdahale edilebilmektedir.

Yangın havuz ve göletleri ayrıca suyun orman içersinde tutulmasını sağlayarak ekosistem ve yaban hayatının devamlılığına da katkıda bulunmaktadır.

2012 yılında, İzmir'de 3 adet ve Denizli'de 2 adet olmak üzere 5 adet yangın havuzu ile Antalya'da 3 adet ve Balıkesir'de 3 adet olmak üzere 6 adet yangın göleti tamamlanmıştır.



Bal Ormanları (9 Adet)

Ormana yakın yerlerde yaşayan vatandaşlarımızın hayat standartlarının yükseltilmesi ve ülkemizin bal üretiminin artırılması amacıyla Bal Ormanları Projesi başlatılmıştır. Proje çerçevesinde bugüne kadar 116 adet Bal Ormanı kurulmuştur.

2012 yılında Sivas, Ordu, Rize ve Giresun illerinde toplam alanı 23 bin dekar olan 9 adet Bal Ormanı tesis edilmiştir.

Sivas

- 1-) Koyulhisar Bal Ormanı (200 dekar)
- 2-) Koyulhisar Ardıçalan Bal Ormanı (850 dekar)
- 3-) Koyulhisar Aydınlar Köyü Bal Ormanı (870 dekar)

Ordu

- 4-) Dibektaş Bal Ormanı (720 dekar)
- 5-) Ulubey - Gölköy Bal Ormanı (744 dekar)

Giresun

- 6-) Küçükdere Bal Ormanı (1.200 dekar)
- 7-) Şebinkarahisar Hacı Salih Yüksel Bal Ormanı (750 dekar)

Rize

- 8-) Pazar Hemşin Bal Üretim Ormanı (3.828 dekar)
- 9-) Pazar Meselavat Vadesi Bal Üretim Ormanı (14.080 dekar)



Okullar Hayat Olsun Projesi

Okullarımızı öğrencilerimiz için güzelleştirmek ve çevresiyle bütünleşmiş öğrenme merkezleri haline getirmek gayesiyle başlatılan proje bünyesinde 2.339 okulun bahçesi düzenlenmiştir. 17.350 dekar alanda 396.729 adet fidan dikilmiştir.

“Okullar Hayat Olsun” projesi ile okul bahçelerinin peyzaj düzenlemesi yapılarak ağaçlandırılması sağlanacak ve ekolojik okul bahçelerinin oluşturularak çevrenin faydalanabileceği alanlar haline getirilecektir.



Orman Yolları

Orman yangınlarına daha hızlı müdahale edebilmek, orman içinde ulaşımı kolaylaştırmak amacıyla yapılan çalışmalarda yeni yollar inşa edilmiş, eski yolların bakım ve onarımı gerçekleştirilmiştir.

Orman Bakım ve İşletme Yolları Yapımı	: 1.500 km
Orman Bakım ve İşletme Yolları Büyük Onarım	: 1.000 km
Orman Bakım ve İşletme Yolları Üstyapı	: 2.500 km
Orman Bakım ve İşletme Yolları Sanat Yapısı	: 2.500 km
Yangın Emniyet Yolları Yapımı (Yeni Yol)	: 600 km
Yangın Emniyet Yolları Bakımı	: 20.700 km
Üretim Yolları Tamir Bakımı	: 150.000 km

METEOROLOJİ





Samsun ve Trabzon Radarları

Kuvvetli meteorolojik hadiseler ve bu hadiseler neticesi oluşan tabii afetler öncesi erken uyarı sistemlerinin oluşturulması için dünyada kullanılan en gelişmiş gözlem sistemi olan Meteoroloji Radarları ile pek çok veri toplanmaktadır.

Samsun ve Trabzon Radarlarının Teknik Özellikleri

Frekans	: 5625 MHz
Güç	: 250 kW
Tarama Mesafesi (Yarıçap)	: 200 km
Verici Tipi	: Klystron
Anten Çapı	: 4,5 m
Frekans Bandı	: C Band (5625 MHz)
Darbe Genişliği (PW)	: 0,5-3 µsec
Darbe Tekrarlama Sıklığı (PRF)	: 250-1200 Hertz





Deniz Otomatik Meteoroloji Gözlem İstasyonu (40 Adet)

- 1-) Aydın Kuşadası
- 2-) Balıkesir Ayvalık Kanal
- 3-) Balıkesir Saraylar Köyü
- 4-) Balıkesir Marmara Adası
- 5-) Balıkesir Zincirbozan
- 6-) Balıkesir Bandırma
- 7-) Balıkesir Ekinlik Geçidi
- 8-) Bartın Güney Mendirek
- 9-) Çanakkale Gülpınar
- 10-) Çanakkale Odunluk
- 11-) Çanakkale Damlacık
- 12-) Çanakkale Ezine Yeniköy
- 13-) Çanakkale Gökçeada Uğurlu
- 14-) Çanakkale Gökçeada Kaleköy
- 15-) Çanakkale Kabatepe Güney Mendirek
- 16-) Çanakkale Karabiga
- 17-) Düzce Akçakoca
- 18-) Edirne Enez
- 19-) İstanbul Silivri
- 20-) İstanbul Aydınlı Tuzla
- 21-) İzmir Kale Yeri
- 22-) İzmir Urla B

40 DENİZ OTOMATİK METEOROLOJİ GÖZLEM İSTASYONU



23-) İzmir Güzelbahçe

24-) İzmir İzmir Pasaport

25-) İzmir Mordoğan

26-) İzmir Azaplar

27-) İzmir Kubilay

28-) İzmir İzmir Körfezi

29-) Kastamonu İnebolu

30-) Kastamonu Cide

31-) Kırklareli Midye Kıyıköy

32-) Kocaeli Kefken

33-) Kocaeli İTÜ Tuzla

34-) Mersin Dış Kanal

35-) Muğla Bodrum Yalıkavak

36-) Muğla Bodrum Karada

37-) Rize Işıklı Şamandıra

38-) Tekirdağ Marmara Ereğlisi

39-) Yalova Samanlıdere

40-) Zonguldak Güney Mendirek



Sinoptik Otomatik Meteoroloji Gözlem İstasyonu (191 Adet)

Adana (4 Adet)

Adıyaman (3 Adet)

Ağrı (2 Adet)

Aksaray (3 Adet)

Amasya (2 Adet)

Ankara (9 Adet)

Ardahan (1 Adet)

Artvin (3 Adet)

Balıkesir (1 Adet)

Batman (2 Adet)

Bayburt (1 Adet)

Bilecik (2 Adet)

Bingöl (2 Adet)

Bolu (2 Adet)

Burdur (3 Adet)

Bursa (1 Adet)

Çanakkale (3 Adet)

Çankırı (2 Adet)

Çorum (6 Adet)

Denizli (4 Adet)

Diyarbakır (4 Adet)

Edirne (3 Adet)

Elazığ (3 Adet)

Erzincan (2 Adet)

Erzurum (6 Adet)

Eskişehir (5 Adet)

Gaziantep (4 Adet)

Giresun (6 Adet)

Gümüşhane (3 Adet)

Hakkâri (1 Adet)

Hatay (2 Adet)

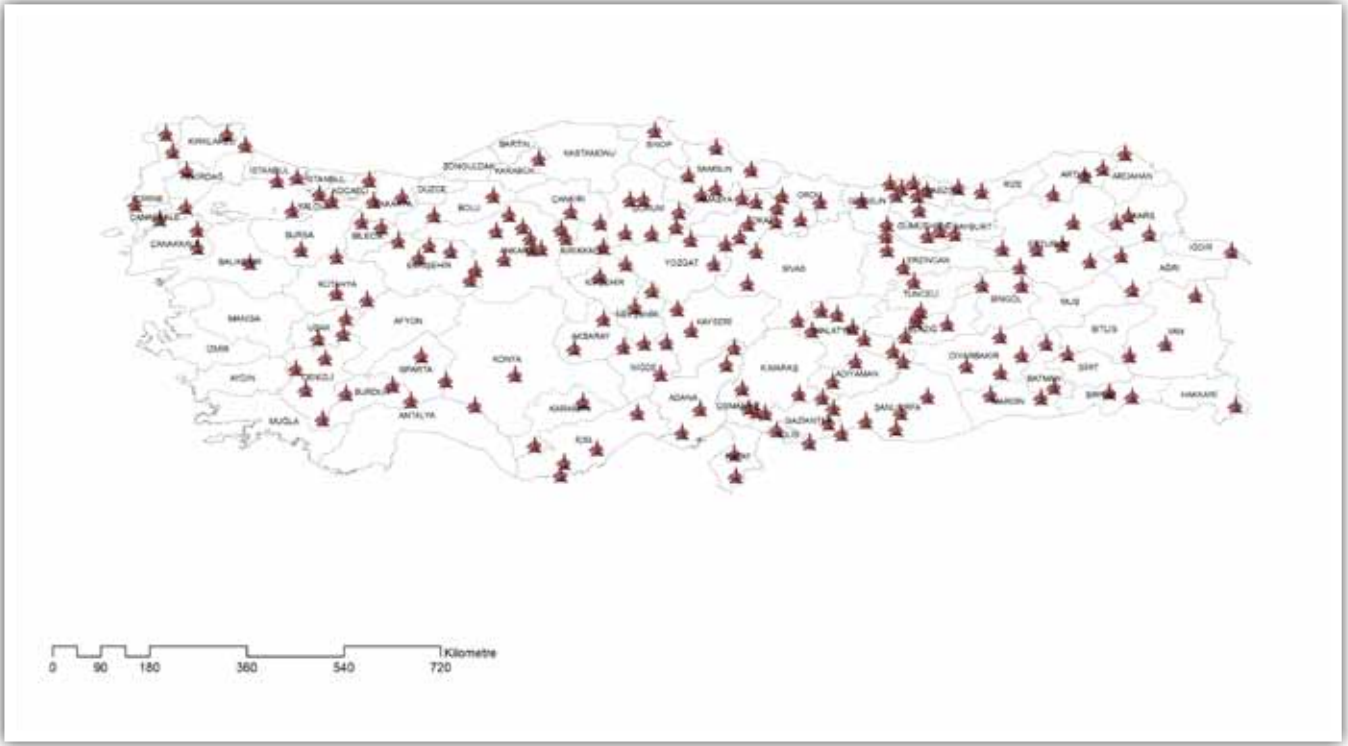
İğdir (1 Adet)

Isparta (2 Adet)

İstanbul (3 Adet)

Kahramanmaraş (2 Adet)

Karabük (1 Adet)



Karaman (2 Adet)
 Kars (3 Adet)
 Kastamonu (1 Adet)
 Kayseri (3 Adet)
 Kırıkkale (1 Adet)
 Kırklareli (2 Adet)
 Kırşehir (2 Adet)
 Kilis (2 Adet)
 Kocaeli (1 Adet)
 Konya (2 Adet)
 Kütahya (3 Adet)
 Malatya (7 Adet)
 Mardin (2 Adet)
 Mersin (4 Adet)
 Nevşehir (3 Adet)
 Niğde (1 Adet)
 Ordu (2 Adet)
 Osmaniye (2 Adet)

Sakarya (2 Adet)
 Samsun (4 Adet)
 Siirt (1 Adet)
 Sinop (1 Adet)
 Sivas (3 Adet)
 Şanlıurfa (5 Adet)
 Şırnak (2 Adet)
 Tekirdağ (2 Adet)
 Trabzon (5 Adet)
 Tokat (7 Adet)
 Tunceli (2 Adet)
 Uşak (3 Adet)
 Van (3 Adet)
 Yalova (2 Adet)
 Yozgat (2 Adet)

MİLLİ PARK PROJELERİ





Milli Park Projeleri

Adana

- Karanfıldağ ve Hançerderesi Altyapı Projeleri (3 Adet)

Adıyaman

- Nemrut Dağı Milli Parkı Altyapı Projeleri
- Gölbaşı Gölleri Tabiat Parkı Altyapı Projeleri

Afyonkarahisar

- Başkomutan Tarihi Milli Parkı Altyapı Projeleri

Ankara

- Kızılcahamam Soğuksu Milli Parkı Altyapı Çalışmaları (2 Adet)
- Çamkoru Tabiat Parkı Altyapı Projeleri
- Sarıyar Yaban Hayatı Geliştirme Sahası Altyapı Projeleri
- Nallıhan Davutoğlan YHGS Altyapı Projeleri

Antalya

- Kurşunlu Şelalesi Altyapı Projeleri ve Alageyik Üretim İstasyonu

Artvin

- Şavşat Karagöl Sahara Milli Parkı ve Hatila Vadisi Milli Parkı Altyapı Projeleri

Giresun

- Yaban Hayvanı Adaptasyon Kafesi

Gümüşhane

- Tomara Şelalesi Tabiat Parkı Altyapı Projeleri (2 Adet)

İstanbul

- Belgrad Ormanı Altyapı Projeleri (6 Adet)
- Polonezköy Tabiat Parkı Altyapı Projeleri (3 Adet)
- Çobançeşme Doğa Eğitim Merkezi
- Danamandıra Sulak Alan Yönetim Planı ile Alt Yapı ve Çevre Düzenlemesi
- Şile İdare Binası

Kahramanmaraş

- Yavşan Yaylası Tabiat Parkı Altyapı Çalışmaları
- Kapıçam Tabiat Parkı Altyapı Çalışmaları

Kastamonu

- Ilgaz Dağı Milli Parkı Altyapı Projeleri (7 Adet)
- Küre Dağları Milli Parkı Altyapı Projeleri (3 Adet)
- Elekdağı, Devrekani ve Kartdağ Altyapı Projeleri (3 Adet)

Kayseri

- Sultan Sazlığı Milli Parkı Altyapı Projeleri (7 Adet)
- Aladağlar Milli Parkı Altyapı Projeleri (4 Adet)

Kırıkkale

- Kara Ahmetli Tabiat Parkı Altyapı Projeleri

**Kırklareli**

- İğneada Longoz Ormanları Milli Park Altyapı Projeleri

Kocaeli

- Ballıkayalar Tabiat Parkı ve İzmit Körfezi Sulak Alan Altyapı Projeleri

Kütahya

- Başkomutan Tarihi Milli Parkı Altyapı Projeleri

Malatya

- Turgut Özal Tabiat Parkı
- İnönü Üniversitesi Keklik Üretim İstasyonu

Manisa

- Spil Dağı Milli Parkı Altyapı Projeleri

Rize

- Kaçkar Dağları Milli Parkı Altyapı Projeleri (3 Adet)

Sakarya

- İl Ormanı Tabiat Parkı ile Poyrazlar Gölü Tabiat Parkı İdare ve Ziyaretçi Merkezleri

Samsun

- Kızılırmak Deltası Kuş Cenneti Yol Yapımı
- Vezirsuyu Tabiat Parkı Altyapı Projeleri

Sinop

- Boyabat Bazalt Kayalıkları Çevre Düzenlemesi

Trabzon

- Maçka Altındere Alabalık Üretim İstasyonu

Tunceli

- Munzur Vadisi Milli Parkı Altyapı Projeleri

Yozgat

- Yozgat Çamlığı Milli Parkı Altyapı Projeleri
- Keklik Üretim İstasyonu