



T.C.
AİLE VE SOSYAL POLİTİKALAR BAKANLIĞI
Strateji Geliştirme Başkanlığı

7/27456
Ek 17

Sayı: 34930642-610-137034
Konu: Soru Önergeleri(7/27456)

24/12/2013

TÜRKİYE BÜYÜK MİLLET MECLİSİ BAŞKANLIĞINA

İstanbul Milletvekili Sayın Celal ADAN tarafından Bakanlığımıza tevcih edilen 7/27456 Esas Numaralı yazılı soru önergesine verilen cevabi yazımız, Türkiye Büyük Millet Meclisi İçtüzüğü'nün 99.maddesi uyarınca ilişikte sunulmuştur.

Bilgilerinize arz ederim.

Fatma ŞAHİN
Bakan

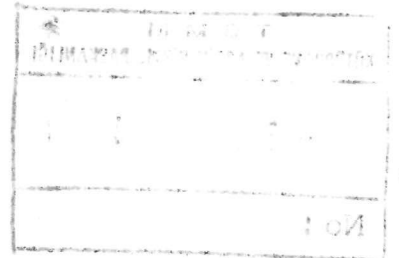
EKLER :
Soru Önergesi Cevabı

Güvenli Elektronik İmzalı
Aslı ile Aynıdır

03.10.2013

Ayşe YÜCEL
Sekreter

2



Bu evrak 5070 sayılı Elektronik İmza Kanunu'na göre elektronik olarak imzalanmıştır.

Adres : Eskişehir Yolu Söğütözü Mahallesi 2177.Sokak No:10/A
Çankaya/ANKARA
Telefon : (312) 705 58 11
e-posta : sebahattin.bayrak@aile.gov.tr

Ayrıntılı Bilgi : S. BAYRAK İlçe Sosyal Hizmetler Müdürü
Fax : (312) 705 58 97
Elektronik Ağ: www.aile.gov.tr

İstanbul Milletvekili Sayın Celal ADAN'a Ait 7/27456 Esas Numaralı Yazılı Soru Önergesine İlişkin Olarak Hazırlanan Cevap Metni

İlgili soru önergesinde;

“Engelli vatandaşların yaşadıkları sorunların sadece kendilerinin değil; ailelerinin, çevrelerinin ve tüm toplumun ortak sorunu olduğunu aşikârdır.

Engelli vatandaşların temel sorunları olan ve yıllardır dile getirdikleri başta sağlık, eğitim, istihdam meseleleriyle, sosyal ve kültürel alanlardan faydalanmalarını ve bir kısım kolaylıklara kavuşmalarını sağlamak hükümet edenlerin, idarecilerin yerine getirmesi en öncelikli görev olması gerekir.

Bu anlamda her bireyin potansiyel bir engelli adayı olacağı da asla unutulmamalıdır. Bu vesile ile engelli vatandaşlarımıza bir ömür boyu sevgi ve saygı ile sahip çıkmak aynı zamanda hem bir vatandaşlık ve insanlık görevi, hem de mesuliyetin ve mensubiyetin bir gereğidir.” ifadeleri yer almaktadır.

Bu bağlamda;

SORU 1: 2002-2013 yılları arasında bakanlık olarak ne kadar engelli vatandaşımızı işe aldınız?

CEVAP 1: Bakanlığımızın kurulduğu 08/06/2011 tarihinden 23/07/2013 tarihine kadar 86 engelli memur ataması yapılmıştır.

SORU 2: 2002-2013 yılları arasında bakanlık olarak işe aldıklarınız ile ilgili, iş yerlerinde onlara rahat çalışma imkânı sağlayacak, rahat hareket edebilecekleri hangi ortamları oluşturduunuz?

SORU 3: 2002-2013 yılları arasında bakanlık olarak, yukarıda saydığımız alanlarla ilgili hangi tür tedbirleri aldınız ve hangi kolaylıkları sağladınız?

CEVAP 2-3: Bakanlığımızda çalışan engelli personelimize rahat çalışma imkanı sağlamak için aşağıda belirtilen hazırlıklar yapılmıştır:

- Bina çevresinde yeterli sayıda araç park yeri, standarda uygun olarak engelli araçları için ayrılmıştır.
- Binanın çevre düzenlemesi; kullanılan malzemeler, gerekli genişlikler ve düzayak dolaşım alanları ile engellilere uygun olarak tasarlanmıştır ve yapılmaktadır.
- Binaya ait açık alanda araç yolları ile yaya bölgeleri birbirinden ayrılarak, tüm yayaların güvenli bir biçimde hareket edebilmeleri sağlanmıştır.
- Personel ve ziyaretçi girişinin düzayak olması, ortopedik engelliler için engelsiz bir giriş sağlamaktadır.
- Makam girişinde, ortopedik engelliler için standarda uygun rampalar yapılmıştır.
- Bina içerisindeki tüm kapılarda minimum 90 cm'lik temiz geçiş genişliği sağlanmıştır. Kapı kolları engellilerin kullanımına uygundur. Kapılar eşiksizdir.

- Bina içinde çeşitli katlarda yeterli sayıda engelli tuvaleti mevcuttur. Lavabolar ve musluklar da engellilerin kullanımına uygundur.
- Bina içindeki tüm sirkülasyon alanlarında engelliler için gerekli genişlikler ve tekerlekli sandalyeliler için gerekli manevra alanları sağlanmıştır. Ayrıca, tüm katların düzayak olması sağlanmıştır.
- Binada bulunan asansörler engellilerin kullanımına uygundur.
- Bina çevresinde ve içinde görme engelliler için hissedilebilir yüzeyler ve kabartmalı panolarla gerekli tüm yönlendirmeler yapılmıştır.
- Bina içinde ve dışındaki tüm döşeme kaplamaları, engellilerin kolayca hareket edebileceği nitelikte ve kaymaz malzemedir yapılmaktadır.
- Bina içindeki mutfaklarda tekerlekli sandalyelilerin kullanımına uygun düzenlemeler yapılmıştır.
- İşitme cihazı kullananlar için, net ve temiz bir şekilde duyabilmeleri amacı ile bina içinde asansörlerin tamamına, her iki giriş bankosuna, Bakanlık Makamı ve Müsteşarlık Makamı toplantı salonlarına ve konferans salonuna İndüksiyon Döngü Sistemi kurulmuş olup, gerekli görülen yerlerde kullanılmak üzere Portatif Set de mevcuttur.