



T.C.
ORMAN VE SU İŞLERİ BAKANLIĞI
Basın ve Halkla İlişkiler Müşavirliği

35285
35730

Sayı: 48335108.610.01/253821
Konu: Soru Önergeleri

01/12/2013

TÜRKİYE BÜYÜK MİLLET MECLİSİ BAŞKANLIĞINA

İlgi : 13.12.2013 tarihli ve 154802 sayılı yazı.

İlgi yazı ekinde alınan, İstanbul Milletvekili Mustafa Sezgin TANRIKULU' nun, İstanbul'da depreme karşı alınan önlemlere ve Bakanlığım yapmış olduğu toplu açılış törenine ilişkin, 7/35285 ve 7/35730 esas numaralı yazılı soru önergeleri, Bakanlığımca incelenmiş olup, cevabi yazı ilişikte gönderilmiştir.

Bilgilerinize arz ederim.

Prof. Dr. Veysel EROĞLU
Bakan

EK:
Cevabi Yazı (2 sayfa)
Kitapçık (1 Adet)

**İSTANBUL MİLLETVEKİLİ MUSTAFA SEZGİN TANRIKULU'NUN
7/35285 VE 7/35730 ESAS SAYILI YAZILI SORU ÖNERGELERİ HAKKINDA
ORMAN VE SU İŞLERİ BAKANLIĞI'NIN CEVABI**

7/35285 ESAS SAYILI YAZILI SORU ÖNERGESİ

SORU 1. *Bakanlığınıza bağlı kurum ve kuruluşların İstanbul ilinde depreme karşı hassas olduğu tespit edilen ve güçlendirme çalışması yapılan bina sayısı nedir?*

SORU 2. *İstanbul ilinde bakanlığınıza bağlı kurum ve kuruluşların binalarının depreme karşı dayanıklılık testi yapılmış mıdır? Dayanıklılık testi yapılan bina sayısı nedir? Kurum ve kuruluşlar ile il merkezi ve ilçelere göre dağılımı nedir?*

SORU 3. *İstanbul iline 2011 yılında Bakanlığınız tarafından depreme karşı önlem almak için ayrılan kaynak miktarı nedir? Ne kadarı harcanmıştır? 2012 yılında ne kadar kaynak ayrılmıştır?*

SORU 4. *İstanbul ilinde deprem güçlendirmesi yapılmayan ve bakanlığınıza bağlı olan binalarda meydana gelecek olayların sorumlusu kim olacaktır?*

SORU 5. *Bakanlığınıza bağlı kurum ve kuruluşların İstanbul ilinde Sivil savunma konusunda yapılan çalışmalar nelerdir?*

SORU 6. *Bakanlığın kamu hizmetinin aksatılmaması için, afet karşısında hazır planı bulunmakta mıdır?*

SORU 7. *Bakanlığınızın afet yönetim planı varsa, hangi felaket senaryoları karşısında, hangi süreler içerisinde tam faaliyete geçebilir?*

SORU 8. *Bakanlığınızın kamu hizmetinin aksamaması için acil tedbir planları nelerdir?*

CEVAP 1-8. Bakanlığımıza bağlı İstanbul'da, DSİ 14. Bölge Müdürlüğü ve bağlı Şube Müdürlükleri, Melen Sistemi İnşaatı Kontrollüğü, Türkiye Su Enstitüsü (SUEN) Başkanlığı, Meteoroloji Bölge Müdürlüğü ve bağlı Şube Müdürlükleri, Orman Bölge Müdürlüğü ve bağlı İşletme Müdürlükleri bulunmaktadır.

1997 yılında Deprem Yönetmeliği değişikliği sebebiyle bu tarihten önce yapılan yapıların tamamında güçlendirmeye ihtiyaç duyulmuş, 1999 yılında olan depremlerden sonra 43 adet idari ve hizmet evi binalarımız depreme karşı güçlendirilmesi ekonomik olmaması sebebiyle, dayanıksız raporu verildiğinden yıkımları gerçekleştirilerek yerlerine yönetmeliklere uygun olarak yeni binalarımız yapılmış, 97 adet binada da güçlendirme yapılması zorunluluğu ortaya çıkmış ve güçlendirme çalışmaları yapılmıştır.

7/35730 ESAS SAYILI YAZILI SORU ÖNERGESİ

SORU 1. *Başbakanın bazı illerde yaptığı toplu açılış törenlerinde Bakanlığınıza bağlı kuruluşlara ait hangi tesis/yatırımların açılışı yapılmıştır? Diğer illerde açılışı yapılan tesis/yatırımlar hangileridir?*

SORU 2. *Açılışı yapılan tesis/yatırımlar hangi tarihte ve hangi bedelle ihale edilmiştir? Açılışı yapılan tesis/yatırımlar hangi illere göre dağılımı nedir?*

SORU 3. *Bu tesis ve yatırımlar hangi tarihte hangi kamu kurum ve kuruluşu tarafından teslim alınmıştır? İllere göre dağılımı nedir?*

SORU 4. *Bu tesis ve yatırımların yıllar itibariyle ne kadar ödeme yapılmış ve tamamlanma oranı nedir? İllerle göre dağılımı nedir?*



SORU 5. Açılışı yapılan tesis/yatırımlardan Başbakanın açılış yaptığı tarihten önce kullanıma açılanı var mıdır? Var ise, hangi yatırım/tesisler Başbakanın açılış yaptığı tarihten önce kullanıma açılmıştır? İllere göre dağılımı nedir?

SORU 6. Başbakanın diğer illerde yaptığı açılış törenine ilişkin harcamaların tutarı nedir? İllere göre dağılımı nedir?

SORU 7. Bu harcamalar hangi kamu kurum ve kuruluşunun bütçesinden karşılanmıştır? İllere göre dağılımı nedir?

SORU 8. Bu harcamalar bütçenin hangi kaleminde yapılmıştır? Eğer bütçe kaleminden yapılmamış ise, hangi gerçek ya da tüzel kişiler bu harcamaları yapmıştır?

CEVAP 1-8. 11.12.2013 tarihinde Başbakanımız Sayın Recep Tayyip ERDOĞAN'ın iştirakleriyle hizmete sunulan 113 tesise ait ayrıntılı bilgi, ekli kitapçıkta belirtilmiştir.



11.12.2013

113 DEV ESER

ORMAN VE SU İŞLERİ BAKANLIĞI'NDAN
3 MİLYAR 250 MİLYON TL
YATIRIM



MİLLETİMİZİN HİZMETİNDE

T.C.
Orman ve Su İşleri
Bakanlığı



113 DEV ESER

MİLLETİMİZİN HİZMETİNDE

Orman, Su Herşeyi Hayat Varc.

113 DEV ESER

T.C.
Orman ve Su İşleri
Bakanlığı



Hizmet Kartopumuz Her Geçen Gün Büyüterek Çığa Dönüşüyor....

Orman ve Su İşleri Bakanlığımız tarafından tamamlanan aralarında 141 yıllık rüya Çine Adnan Menderes Barajı'nın bulunduğu 110 tesisi 10.10.2010'da, 111 tesisi 11.11.2011'de, ülkemizin en yüksek barajı olan Deriner Barajı'nın bulunduğu 112 dev tesisi ise 12.12.2012'de her şeyin en iyisine layık olan Aziz Milletimizin hizmetine sunduk.

Uzun hizmet zincirimize şimdiki yeni bir halka daha ekliyoruz. Kahramanmaraş'tan İzmir'e, Nevşehir'den Van'a, Şanlıurfa'dan Çanakkale'ye yurdumuzun dört bir köşesine hizmet götürülecek 3 milyar 250 milyon TL tutarında 113 dev tesisi 11.12.2013 tarihinde hizmete alıyoruz. Bu tesislerle bazı şehirlerimizde su olup akacak, bazılarında orman olup geleceği yeşillendirecek, milli park ve tabiat parklarımızda daha kaliteli hizmet sunacak, daha isabetli meteorolojik tahminler yapacağız. Kısacası 113 tesisle hizmetin adı olacağı.

Bu 113 dev tesis arasında Kahramanmaraş Adatepe Barajı, Bingöl Gölbaşı Barajı, İzmir Burgaz (Zeytinova) Barajı, Şanlıurfa Suruç Ovasına bereket getirecek Suruç Ovası Pompa Sulaması Sağ ve Sol Sahil Ana Kanalı ve Taşbasan Depolaması, Afyonkarahisar Tıbbi ve İttri Bitkiler Merkezi yer almaktadır.

Eserlerimizle konuşan bir iktidar olarak gayemiz; baki kalan bu kubbede bir hoş sadâ bırakmak, eser bırakmak, iz bırakmak...

Geleneği bozmayan her yıl kendini geliştiren, hizmette yine kendisiyle yarışan Orman ve Su İşleri Bakanlığımıza üstün muvaffakiyetler diliyor, bütün bu tesislerin ülkemize hayırlı uğurlu olmasını temenni ediyorum.

Recep Tayyip ERDOĞAN
T.C. Başbakanı

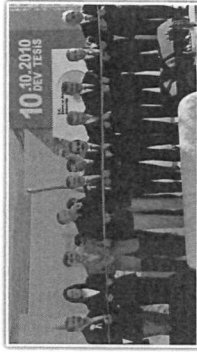
TOPLU AÇILIŞ GELENEĞİMİZİ DEVAM ETTİRİYORUZ...

10.10.2010'DA 110 TESİS,

11.11.2011'DE 111 TESİS,

11.12.2012'DE 112 TESİS

HİZMETE ALDIK,



Geleceğin Bu Yılı Adı 113 Dev Tesis...

Milletimizden aldığımız güç ve Başbakanımız Sayın Recep Tayyip ERDOĞAN'ın himayeleri ve desteğiyle ülkemizin su kaynakları, ormanları ve tabii zenginliklerinin korunması ve en iyi şekilde değerlendirilmesi için çalışmalarımıza azim ve şevkle yürütüyoruz. Aziz Milletimize layık olmaya çalışıyoruz.

Bu yıl da geleceği bozmadık su, ormancılık, ağaçlandırma, meteoroloji ve milli parklar alanında 3 milyar 250 milyon TL'ye mal olan 113 dev tesisi tamamladık. 36 baraj, 6 içmesuyu temin tesisi, 26 sulama tesisi, 22 taşkın koruma tesisinin bulunduğu 113 tesisle; yaklaşık 2 milyon 100 bin dekar zirai arazi suya kavuşturulmuş. İzmir, Van, Ordu, Karaman, Sinop ve Aydın illerimizin 2040-2050 yılları için; içme, kullanma ve sanayi suyu ihtiyaçlarını karşılayacak tesisler inşa edilmiş, Adana ve Hatay illerimizde, 21 ilçe, 84 yerleşim birimi ve yaklaşık 100 bin dekar arazi taşkınlardan korunmuştur.

Ayrıca; Afyonkarahisar Tıbbi ve İttri Bitkiler Merkezi, Sakarya Fidanlık Borsası gibi tesisler ve muhtelif ormancılık projeleri ülkemize kazandırılmış, meteorolojik tahminlerin daha isabetli olması sağlanmış, milli park ve tabiat parklarımızda daha kaliteli hizmet temin edilmiştir.

Bakanlığımız alanına giren ülkemizin gururu 113 dev tesisi daha halkımızın hizmetine sunmanın haklı gururunu yaşıyoruz.

Bu büyük hizmetlerimizde bizlerden desteğini esirgemeyen başta Sayın Başbakanımıza en kalbi şükranlarımı sunuyor, her türlü zor şartlara rağmen azimle, şevk ve heyecanla çalışan bütün Bakanlık mensuplarımıza ve emeği geçen herkese teşekkür ediyorum.

Tamamladığımız bütün tesislerimiz ülkemize hayırlı uğurlu olsun, Aziz Milletimize bereket getirsin.

Prof. Dr. Veysel EROĞLU
Orman ve Su İşleri Bakanı

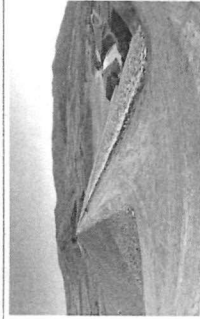
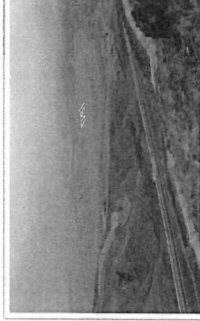
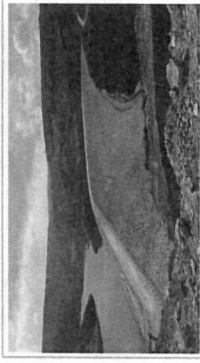
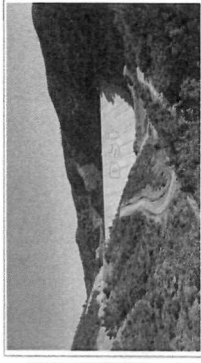
113 DEV ESER



- 36 Baraj,
- 8 İçmesuyu Temin Tesisi,
- 26 Sulama Tesisi,
- 22 Taşkın Koruma Tesisi,
- 10 Ulaşım Tesisi,
- 2 Diğer Maksatlı DSİ Tesisi,
- Afyonkarahisar Tıbbi ve Aromatik Bitkiler Merkezi,
- Sakarya Fidanlık Borsası,
- Ormanlık Projeleri
- Otomatik Meteorolojik Gözlem İstasyonları (OMGI),
- Havaalanı OMGI'ler,
- Seyyar Meteorolojik Sistemler,
- Deniz Radarları ve Deniz OMGI'ler,
- Milli Park Projeleri
- Manisa Spil Dağı Milli Parkı Alt Yapı Projesi

113 tesisin toplam maliyeti 3 milyar 250 milyon TL'dir.

Barajlar ve Göletler (36 Adet)

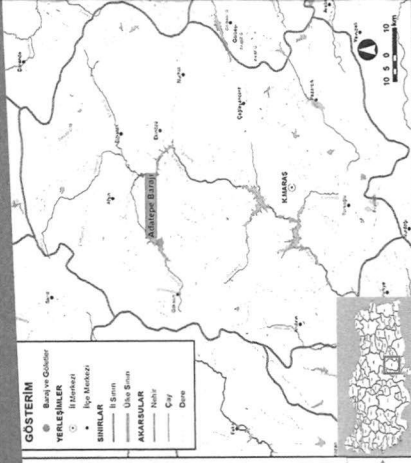


- 113 tesisle;**
- Yaklaşık 2 milyon 100 bin dekar tarım arazisi suya kavuşturulmuş,
 - İzmir, Van, Ordu, Karaman, Sinop ve Aydın illerimizin 2040 – 2050 yılları içme, kullanma ve sanayi suyu ihtiyaçlarını karşılayacak tesisler inşa edilmiş,
 - Hatay il merkezi ile 21 ilçe, 83 yerleşim birimi ve yaklaşık 100 bin dekar arazinin taşkınlarından korunması sağlanmış,
 - 9 proje paketiyle, Artvin - Erzurum Devlet yolunun 1, 2 ve 3. Kısımları ile Artvin - Ardahan ve Artvin - Ardahan devlet yollarının relaksasyonu tamamlanmıştır.

Ayrıca

- Afyonkarahisar Tıbbi ve İtri Bitkiler Merkezi, Sakarya Fidanlık Borsası gibi tesisler ve muhtelif ormancılık projeleri ülkemize kazandırılmış,
- Milli Park ve Tabiat Parklarımızda daha kaliteli hizmet temin edilmiş ve
- Meteorolojik tahminlerin daha isabetli olması için ileri teknolojiye sahip sistemler kurulmuştur.

GÖSTERİM
Baraj ve Gövde
YERLEŞİMLER
İl Merkezi
İlçe Merkezi
ŞİRİKLAR
İl Sınırı
Ülke Sınırı
AKARSULAR
Nehir
Çay
Dere



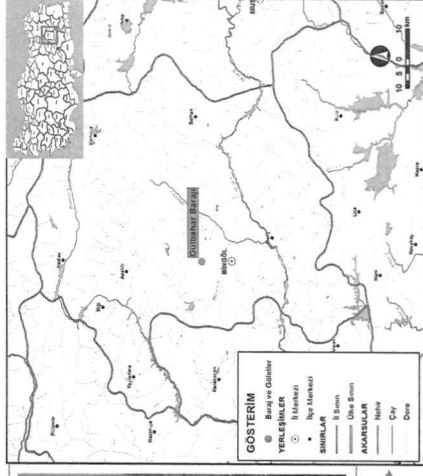
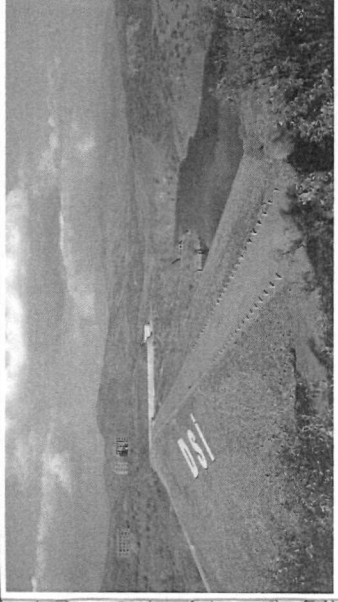
1 Kahramanmaraş Adatepe Barajı

Kahramanmaraş İli Göksun İlçesinin 20 km kuzey doğusunda Göksun Çayı üzerinde yer alan baraj ile 358.400 dekar tarım arazisi sulanacak, Afşin - Elbistan Termik Santrali (D) ünitesine soğutma ve katma suyu olarak 1,5 m³/s (47 milyon 300 bin m³/yıl) su verilecektir. Kurulacak HES ile 2.000.000 TL yıllık gelir elde edilecektir. Ayrıca zirai faaliyetlerden dolayı 134.000.000 TL yıllık net gelir artışı sağlanacaktır. Tesis ile sağlanacak istihdam sayısı 71.680'dir.

Yapım Bilgileri
İhale Tarihi : 04.11.1994
İşe Filleri Başlanma Tarihi : 2010
Çalışmalar 2009 yılı başına kadar iz ödenekli projeler kapsamına alınmıştır. 2009 yılında iz ödenekli projeler kapsamından çıkarılmış ve tekrar çalışmalara başlanılmıştır.
Müteahhidi : Limak İnşaat
Proje Toplam Maliyeti : 236.056.481 TL

Baraj
Gövde Tipi : Kil çekirdekli kaya dolgu
Kret Uzunluğu : 651 m
Talvegten Gövde Yüksekliği : 89 m
Temelden Gövde Yüksekliği : 95 m
Dolgu Hacmi : 540 milyon m³
Depolama Hacmi : 500 milyon m³

Hidroelektrik Santrali
Kurulu Gücü : 3.691 MW
Yıllık Elektrik Üretimi : 11,52 milyon kWh
Sulama Şebekesi : Basınçlı borulu
Tipi : Basınçlı borulu
Sulama Alanı : 358.400 dekar
Ana kanal Uzunluğu : 87 km

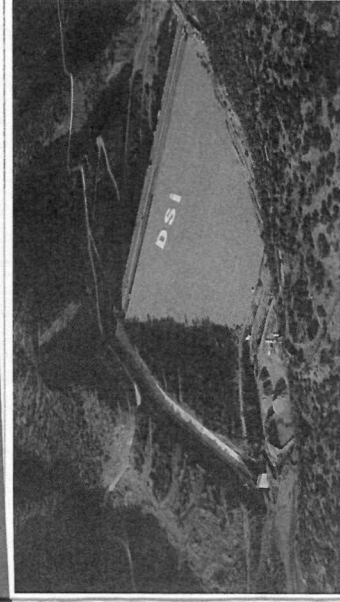
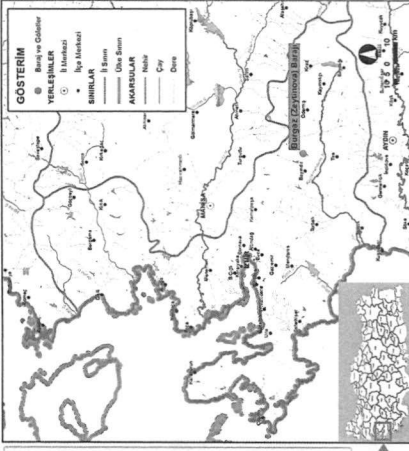


2 Bingöl Gülbahar Barajı

Bingöl ilinin 20 km doğusunda, Koçan Deresi üzerinde inşa edilen baraj ile Harabe Ovası'nda 15.720 dekar arazinin sulanması hedeflenmiştir. Zirai faaliyetlerden yılda toplam 8.818.808 TL net gelir artışı sağlanacaktır. Tesis ile sağlanacak istihdam sayısı 485 kişidir.

Yapım Bilgileri
İhale Tarihi : 22.12.1995
İşe Filleri Başlanma Tarihi : 2009
Çalışmalar 2009 yılı başına kadar iz ödenekli projeler kapsamına alınmıştır. 2009 yılında iz ödenekli projeler kapsamından çıkarılmış ve tekrar çalışmalara başlanılmıştır.
Müteahhidi : Özcan Yapı
Proje Toplam Maliyeti : 77.517.000 TL

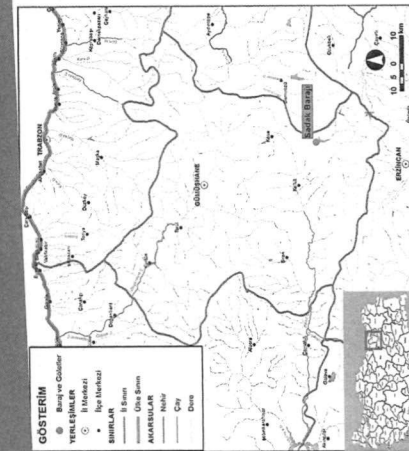
Baraj
Gövde Tipi : Kil çekirdekli kum çakıl dolgu
Kret Uzunluğu : 370,74 m
Talvegten Gövde Yüksekliği : 60,25 m
Temelden Gövde Yüksekliği : 66,25 m
Dolgu Hacmi : 1,95 milyon m³
Depolama Hacmi : 22,60 milyon m³
Kullanım maksadı : Sulama



4 İzmir Burgaz (Zeytinova) Barajı

İzmir ili Bayındır ilçesinde, Falaka Deresi üzerinde inşa edilen baraj ile dekara 536 TL olmak üzere, toplamda yaklaşık 16.130.000 TL yıllık gelir artışı sağlanacaktır. Proje ile 2.320 kişilik istihdam artışı temin edilecektir.

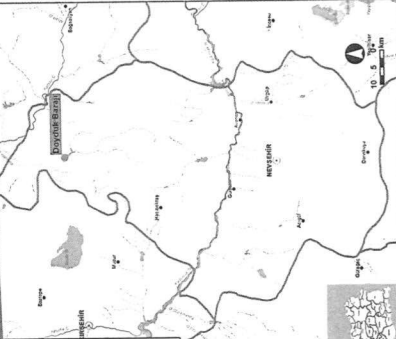
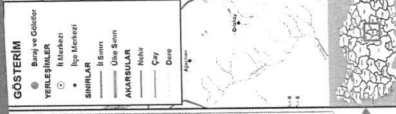
Yapım Bilgileri	Sulama Şebekesi
İhale Tarihi : 16.08.2010	Tipi : Borulu sistem
İşe Filen Başlanma Tarihi : 23.03.2011	Sulama Alanı : 30.090 dekar
Müteahhidi : Limak İnşaat	Şebeke Uzunluğu : 80 km
Proje Toplam Maliyeti : 55.000.000 TL	
Baraj	
Gövde Tipi : Merkezi kil çekirdekli kum-çakıl dolgu	
Kret Kotu : 183,50 m	
Kret Uzunluğu : 359,61 m	
Talvegten Gövde Yüksekliği : 84,50 m	
Baraj Gövde Hacmi : 4.264.000 m ³	
Depolama Hacmi : 33 milyon m ³	
Kullanım maksadı : Sulama	



3 Gümüşhane Sadak Barajı

Gümüşhane ili Kelkit ilçesine 20 km uzaklıkta, Kelkit Nehri Havzası'nın menba kısmını oluşturan Yukarı Kelkit Ovası'nda Sadak Deresi üzerine inşa edilen barajla 74.970 dekar tarım arazisi sulanacaktır. Sadak Barajı ile bölgenin ekonomik yapısı, bitki örtüsü ve iklimi büyük ölçüde değişecek. Proje ile 17.737.902 TL toplam yıllık zirai artışı ve 850 kişi/yılı istihdamı sağlanacaktır.

Yapım Bilgileri	Sulama Şebekesi
İhale Tarihi : 03.11.2009	Tipi : Borulu sistem
İşe Filen Başlanma Tarihi : 14.03.2011	Sulama Alanı : 74.970 dekar
Müteahhidi : NTF İnşaat	Şebeke Uzunluğu : 350 km
Proje Toplam Maliyeti : 60.000.000 TL	
Baraj	
Gövde Tipi : Kil çekirdekli kum - çakıl	
Kret Kotu : 1,600 m	
Talvegten Gövde Yüksekliği : 35,00 m	
Baraj Gövde Hacmi : 47,50 m ³	
Depolama Hacmi : 2,2 milyon m ³	
Kullanım maksadı : Sulama	

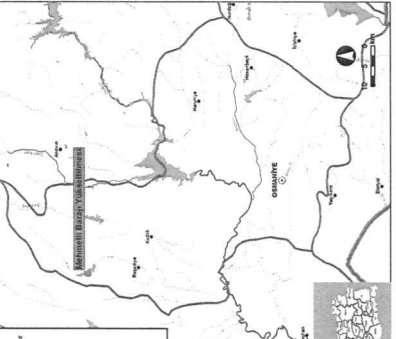
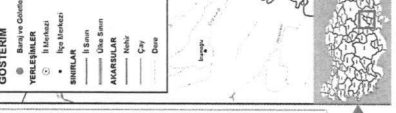
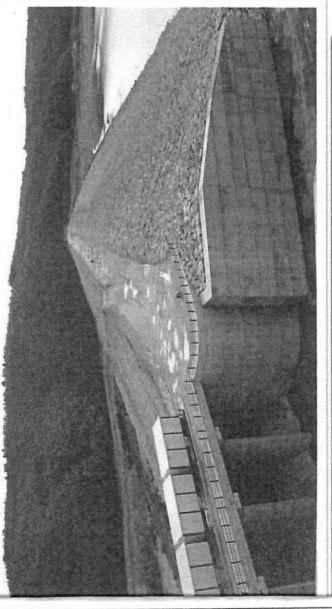


5 Nevşehir Doyduk Barajı

Baraj, Nevşehir ili Kozaklı ilçesine bağlı, Doyduk köyünün yaklaşık 2,5 km kuzeyinde Kälâyıcık Deresi üzerinde inşa edilmiştir. Barajda 13,71 milyon m³ su depolanacaktır. Belekli, Küllüce, Kılıçlı, Çaylı, Doyduk köyleri ile Karahasanlı beldesine ait 14.520 dekar sulamanın tamamlanması ile birlikte dekar başına 216,83 TL zirai gelir artışı sağlanarak Millî Ekonomiye yılda 2.831.800 TL katkı ile 359 kişiye istihdam sağlanacaktır.

Yapım Bilgileri	Baraj	Sulama Şebekesi	
İhale Tarihi	: 08.12.1997	Tipi	: Basınçlı borulu
İşe Fırlan Başlanma Tarihi	: 2010	Sulama Alanı	: 14.520 dekar
Müteahhit Firma	: BM Mühendislik	Şebek Uzunluğu	: 63 km
Proje Toplam Maliyeti	: 41.781.770 TL		

Baraj	Gövde Tipi	Homojen toprak dolgu
Kret Kotu	: 1,041 m	
Kret Uzunluğu	: 644 m	
Talvegten Gövde Yüksekliği	: 22 m	
Temelden Gövde Yüksekliği	: 28 m	
Dolgu Hacmi	: 0,9 milyon m ³	
Depolama Hacmi	: 13,71 milyon m ³	
Kullanım Maksadı	: Sulama	



6 Osmanlıye Mehmetli Barajı Yüksekliği

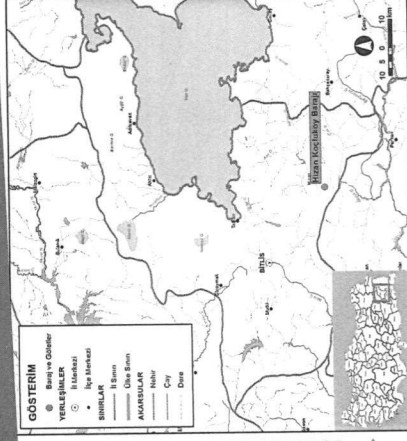
Mehmetli Barajı; Osmaniye ili, Sumbaslı İlçesi Mehmetli beidesinin 1 km kuzeyinde Kesiksuyu Çayı üzerinde inşa edilen, sulama, taşkın koruma ve hidroelektrik enerji üretimi maksatlı bir depolama tesisidir. Baraj ile mevcut 87.640 dekar sulamaya ilave olarak ve 49.700 dekar alan sulamaya kavuşturulmuştur. Dekar başına 530 TL olmak üzere toplamda yıllık 2.634.100 TL zirai gelir artışı sağlanmıştır. Taşkın koruma alanı 3.200 dekar olan 4.130 dekaradır. Ayrıca yıllık 10,32 milyon kWh olan enerji üretimi % 70 artırılarak 17,5 milyon kWh'ye çıkarılmıştır. İstihdam artışı 4.473 kişidir.

Yapım Bilgileri	Baraj	Hydroelektrik Santrali	
İhale Tarihi	: 31.12.2010	Kurulu Gücü	: 5,20 MW
İşe Fırlan Başlanma Tarihi	: 23.05.2011	Yıllık Elektrik Üretimi	: 17,5 GWh/yıl
Müteahhit	: Gölak İnşaat	Türbin Sayısı	: 3 adet
Proje Toplam Maliyeti	: 32.710.000 TL		

Baraj	Gövde Tipi	Kil çekirdekli toprak dolgu
Kret Kotu	: 220 m	
Kret Uzunluğu	: 609,79 m	
Talvegten Gövde Yüksekliği	: 70 m	
Temelden Gövde Yüksekliği	: 79 m	
Gövde Dolgu Hacmi	: 5.624.484 m ³	
Depolama Hacmi	: 106.240.000 m ³	
Kullanım Maksadı	: Sulama, taşkın koruma ve enerji	

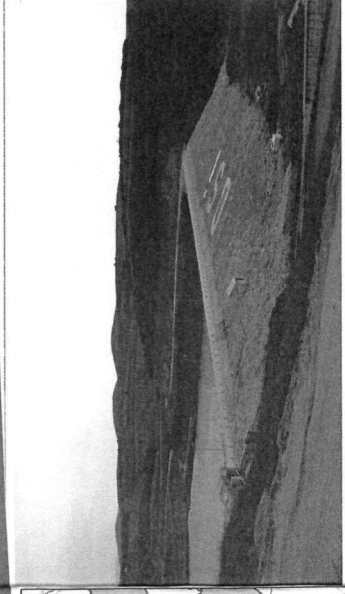


7 Bitlis Hizan Koçluköy Barajı

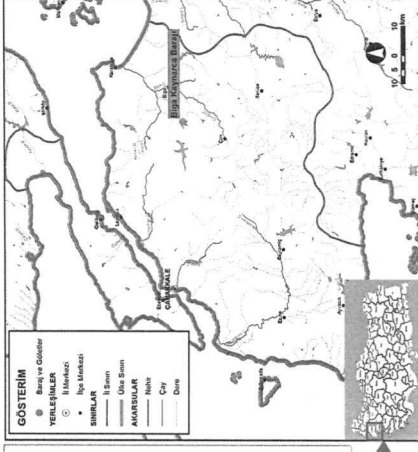


Barajda depolanarak 1,52 milyon m³ su ile Bitlis Hizan ilçesi Koçluköy köyüne ait 2.080 dekar tarım arazisinin sulanması sağlanacaktır. Proje ile dekar başına 312 TL olmak üzere yıllık toplam 649.000 TL gelir artışı olacaktır ve toplamda 220 kişinin istihdamı sağlanacaktır.

Yapım Bilgileri	Sulama Şebekesi
İhale Tarihi : 30.06.2000	Tipi : Basınçlı borulu
İşe Fillen Başlanma Tarihi : 02.08.2000	Sulama Alanı : 2.080 dekar
Müteahhidi : Özka İnşaat	
Proje Toplam Maliyeti : 30.150.000 TL	
Baraj	
Gövde Tipi : Homojen toprak dolgu	
Kret Uzunluğu : 275 m	
Talvegten Gövde Yüksekliği : 28 m	
Temeldən Gövde Yüksekliği : 33,75 m	
Gövde Dolgu Hacmi : 490.000 m ³	
Depolama Hacmi : 1,52 milyon m ³	
Kullanım maksadı : Sulama	



8 Çanakale Biga Kaynarca Barajı



Baraj ile Çanakale ili Biga ilçesinde, Batak Ovası'nda 20.450 dekar tarım arazi sulanacaktır. Proje ile dekar başına 424 TL, toplamda yılda 6.775.257 TL net gelir artışı sağlanacaktır. İstisna 838 aile yararlanacaktır.

Yapım Bilgileri	Sulama Şebekesi
İhale Tarihi : 26.10.2000	Tipi : Homojen dolgu
İşe Fillen Başlanma Tarihi : 07.02.2001	Sulama Alanı : 20.450 dekar
Müteahhidi : Topaktaş İnşaat	Ana kanal Uzunluğu : 15,7 km
Proje Toplam Maliyeti : 30.066.500 TL	
Baraj	
Gövde Tipi : Homojen dolgu	
Kret Uzunluğu : 557,72 m	
Talvegten Gövde Yüksekliği : 31,50 m	
Temeldən Gövde Yüksekliği : 44,00 m	
Gövde Dolgu Hacmi : 1.376.000 m ³	
Depolama Hacmi : 18.510.000 m ³	
Kullanım maksadı : Sulama	

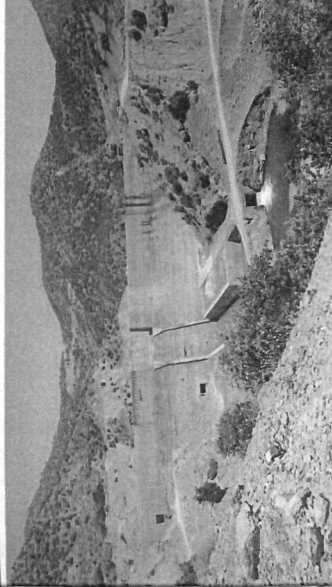
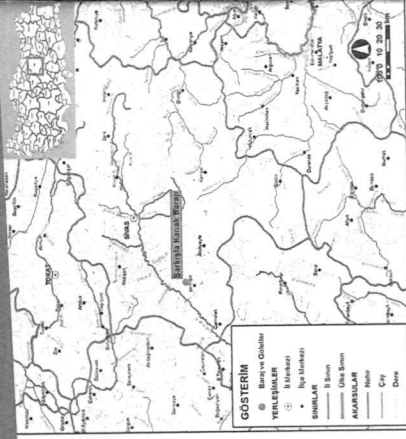


9 Sivas Şarkışla Kanak Barajı

Sivas ili Şarkışla ilçesi Kanak, Deresi üzerinde inşa edilen ve 23.130 dekar tarım arazisine sulama suyu temin edecek olan barajın sağlayacağı yıllık net gelir artışı dekar başına 414 TL olmak üzere toplamda 9.575.820 TL'dir. Yıllık istihdam artışı 606 kişidir.

Baraj ile ayrıca Şarkışla ilçesiyle Gürçayır ve Cemalbeldelerin içme ve kullanma suyu problemi çözülecektir.

Yapım Bilgileri	Baraj	Merkezi kil çekirdekli
İhale Tarihi	: 23.08.2010	kum-çakıl dolgu
İşe Fillen Başlanma Tarihi	: 12.11.2010	: 1.360 m
Müteahhidi	: Dirgün İnşaat	: 671 m
Proje Toplam Maliyeti	: 26.782.586 TL	Talvegten Gövde Yüksekliği : 37,5 m
		Temelden Gövde Yüksekliği : 49 m
		Gövde Dolgu Hacmi : 1,91 milyon m ³
		Depolama Hacmi : 23,67 milyon m ³
		Kullanım Maksadı : Sulama + İçmesuyu



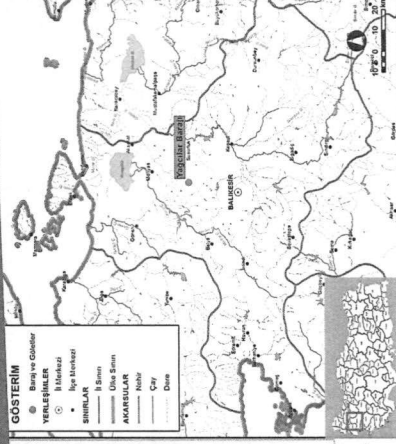
10 Şırnak Çetintepe Barajı

Şırnak ili Uludere ilçesine bağlı Ortabağ beldesinin 4,5 km güneydoğusunda yer alan Çetintepe Barajı, Ortasu Çayı üzerinde inşa edilmiştir. Tesis, yıllık 2,6 milyon kWh enerji üreterek milli ekonomiye 500.000 TL katkı sağlayacaktır.

Yapım Bilgileri	Baraj	Silindirik sıkıştırılmış
İhale Tarihi	: 23.07.2008	Beton Dolgu
İşe Fillen Başlanma Tarihi	: 18.09.2008	: 1.161 m
Müteahhidi	: Öz Er - Ka İnşaat	Kret Kotu : 173 m
Proje Toplam Maliyeti	: 20.300.000 TL	Talvegten Gövde Yüksekliği : 34,50 m
		Temelden Gövde Yüksekliği : 38,50 m
		Gövde Dolgu Hacmi : 60,400 m ³
		Depolama Hacmi : 1,82 milyon m ³
		Kullanım Maksadı : Depolama + Enerji Üretimi



18 Balıkesir Merkez Yağlılar Barajı



Baraj ile Balıkesir ilinin merkezinde bulunan, Yağlılar köyüne ait 1.510 dekar arazi sulanacaktır. Proje ile dekar başına 645 TL, toplamda yıldı 651.109 TL net gelir artışı sağlanmaktadır. Tesisten 91 hane yararlanacaktır.

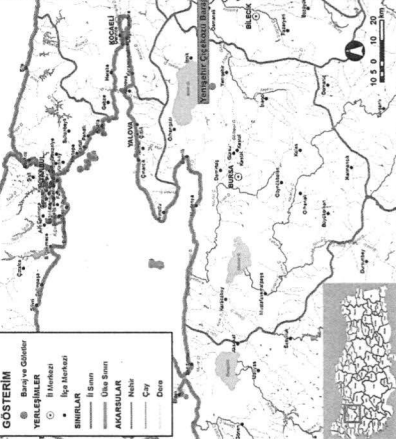
Yapım Bilgileri
İhale Tarihi : 11.12.2000
İşe Filan Başlanma Tarihi : 15.02.2001
Müteahhidi : Bergir İnşaat
Proje Toplam Maliyeti : 18.086.747 TL

Baraj
Gövde Tipi : Homojen dolgu
Kret Uzunluğu : 344 m
Talvegten Gövde Yüksekliği : 25 m
Temelden Gövde Yüksekliği : 32 m
Gövde Dolgu Hacmi : 364.000 m³
Depolama Hacmi : 810.000 m³
Kullanım maksadı : Sulama

Sulama Şebekesi
Tipi : Karıdan alışı, kontrolsü
Sulama Alanı : 1.510 dekar
Ana kanal Uzunluğu : 5,1 km



19 Bursa Yenişehir Çiçekközü Barajı

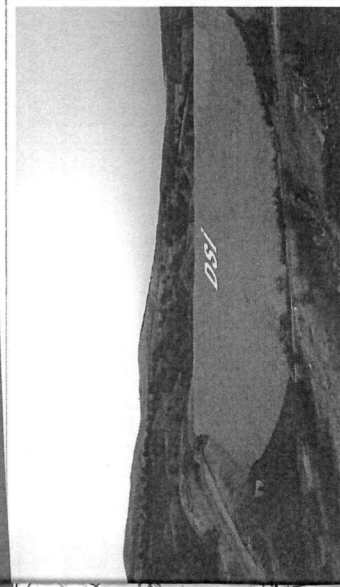
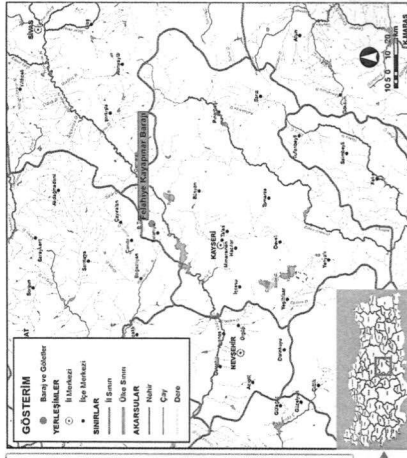


Baraj, Bursa ili Yenişehir ilçesi sınırlarında yer alan Çiçekközü, Mahmudiye ve Karacama köylerine ait tarım arazilerden 17.300 dekar sahanın sulama suyu ihtiyacını karşılayacaktır. Dekar başına 450 TL olmak üzere yılda toplam 7.785.000 TL gelir artışı ve 2.460 kişilik istihdam sağlanacaktır.

Yapım Bilgileri
İhale Tarihi : 02.04.2010
İşe Filan Başlanma Tarihi : 08.07.2010
Müteahhidi : NFT İnşaat
Proje Toplam Maliyeti : 16.560.000 TL

Baraj
Gövde Tipi : Kıl çakırdekli kaya dolgu
Kret Uzunluğu : 531,38 m
Talvegten Gövde Yüksekliği : 48,50 m
Temelden Gövde Yüksekliği : 53,00 m
Gövde Dolgu Hacmi : 1.169.164 m³
Depolama Hacmi : 5.560.000 m³
Kullanım maksadı : Sulama

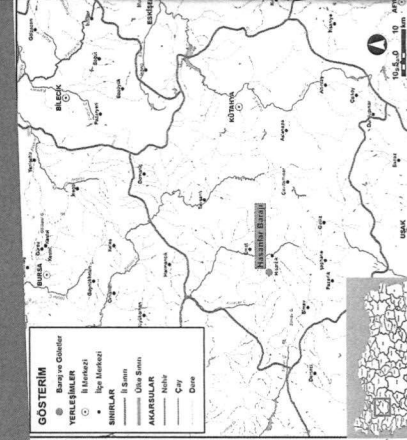
Sulama Şebekesi
Tipi : Basıncılı Borulu
Sulama Alanı : 17.300 dekar
Ana kanal Uzunluğu : 20,34 km toplam uzunluk



14 Kayseri Felahiye Kayapınar Barajı

Kayseri Felahiye ilçesi Kayapınar beldesinin 1,25 km kuzeybatısında Felahiye Deresi (Özdere) üzerinde inşa edilen barajda depolanacak 3,795 milyon m³ su ile Felahiye ilçesi ve Kayapınar beldesine ait 6,370 dekar arazinin sulanması hedeflenmiştir. Proje ile dekar başına 602,41 TL olmak üzere yılda 3.453.616 TL net gelir artışı sağlanacak ayrıca 158 kişiye ziraî istihdam temin edilecektir.

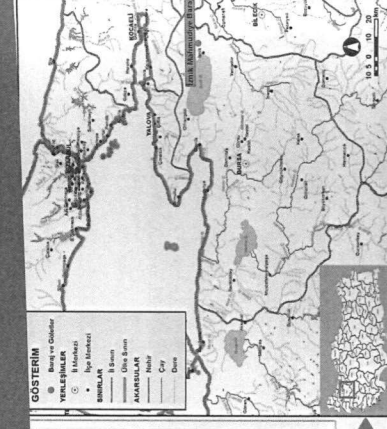
Yapım Bilgileri	Sulama Şebekesi
İhale Tarihi : 15.07.2010	Tipi : Borulu sifer
İşe Filen Başlanma Tarihi : 11.02.2011	Sulama Alanı : 8,630 dekar
Müteahhidi : Setaş İnşaat	Şebeke Uzunluğu : 19,842 m
Proje Toplam Maliyeti : 13.927,781 TL	
Baraj	Sulama Şebekesi
Gövde Tipi : Homojen toprak dolgu	Tipi : Borulu sifer
Kret Uzunluğu : 298,18 m	Sulama Alanı : 8,630 dekar
Talvegten Gövde Yüksekliği : 32 m	Ana kanal Uzunluğu : 9,461 km
Temelden Gövde Yüksekliği : 41 m	
Gövde Dolgu Hacmi : 0,648 milyon m ³	
Depolama Hacmi : 3,795 milyon m ³	
Kullanım maksadı : Sulama	



13 Kütahya Hasanlı Barajı

Kütahya ili Hisarcık ilçesine bağlı Hasanlı köyünün 3,5 km batısında Kabaklar Deresi üzerinde inşa edilen baraj ile 8,630 dekar ziraî arazi sulanacaktır. Proje ile dekar başına 321,50 TL olmak üzere yıllık toplam 2.774,545 TL gelir artışı olacaktır. Ziraî faaliyetlerde toplam 160 kişinin istihdam sağlanacaktır.

Yapım Bilgileri	Sulama Şebekesi
İhale Tarihi : 27.10.2009	Tipi : Borulu sifer
İşe Filen Başlanma Tarihi : 15.01.2010	Sulama Alanı : 8,630 dekar
Müteahhidi : Topaktaş İnşaat	Şebeke Uzunluğu : 19,842 m
Proje Toplam Maliyeti : 15.215.000 TL	
Baraj	Sulama Şebekesi
Gövde Tipi : Ön yüzü beton kaplamalı	Tipi : Borulu sifer
Kret Kotu : 922,85 m	Sulama Alanı : 8,630 dekar
Kret Uzunluğu : 265,54 m	Şebeke Uzunluğu : 19,842 m
Talvegten Gövde Yüksekliği : 48,00 m	
Temelden Gövde Yüksekliği : 57,65 m	
Gövde Dolgu Hacmi : 0,5 milyon m ³	
Depolama Hacmi : 7,9 milyon m ³	
Kullanım maksadı : Sulama	



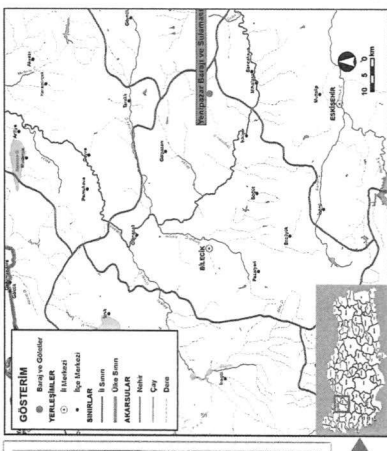
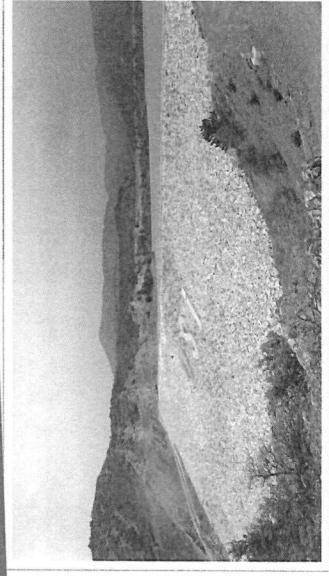
15 Bursa İznik Mahmutiye Barajı

Baraj İle Bursa İli İznik İlçesinin sınırlarında bulunan Mahmutiye köyüne ait arazilerden 4.250 dekar sahanın sulama suyu ihtiyacı karşılanacaktır. Dekar başına 553 TL olmak üzere toplam 2.350.000 TL gelir artışı ve 850 kişilik istihdam sağlanacaktır.

Yapım Bilgileri
İhale Tarihi : 31.05.2010
İşe Filen Başlanma Tarihi : 22.09.2010
Müteahhidi : Karmir İnşaat
Proje Toplam Maliyeti : 9.920.000

Baraj
Gövde Tipi : Kıl çekirdekli kaya dolgu
Kret Uzunluğu : 169,22 m
Talvegten Gövde Yüksekliği : 39,50 m
Temelden Gövde Yüksekliği : 41,50 m
Gövde Dolgu Hacmi : 253.846 m³
Depolama Hacmi : 1.400.000 m³
Kullanım maksadı : Sulama

Sulama Şebekesi
Tipi : Basıncılı borulu
Sulama Alanı : 4.250 dekar
Ana kanal Uzunluğu : 4,8 km



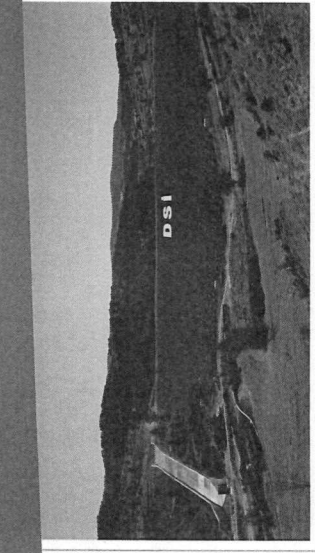
16 Bilecik Yenipazar Barajı ve Sulaması

Bilecik İli Yenipazar İlçesine 2,5 km uzaklıkta Süzmen Deresi üzerinde inşa edilen baraj ile 4.350 dekar ziraî arazi sulanacaktır. Proje ile dekar başına 354 TL olmak üzere yıllık toplam 1.539.900 TL gelir artışı olacaktır. Tarımsal faaliyetlerde toplam 462 kişimin istihdamı sağlanacaktır.

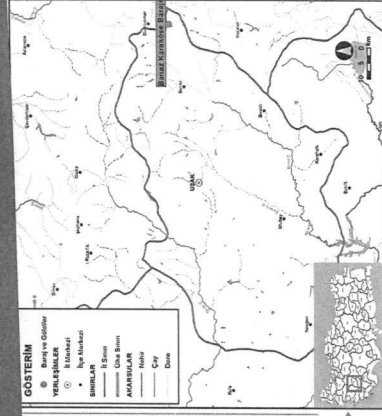
Yapım Bilgileri
İhale Tarihi : 03.12.1998
İşe Filen Başlanma Tarihi : 26.06.2000
Müteahhidi : İtapi - Tek İnşaat
Proje Toplam Maliyeti : 9.295.000 TL

Baraj
Gövde Tipi : Kret Kotu
Kret Uzunluğu : 703 m
Talvegten Gövde Yüksekliği : 19,968 m
Temelden Gövde Yüksekliği : 32 m
Gövde Dolgu Hacmi : 600.000 m³
Depolama Hacmi : 2.100.000 m³
Kullanım maksadı : Sulama

Sulama Şebekesi
Tipi : Borulu sistem
Sulama Alanı : 4.350 dekar
Şebeke Uzunluğu : 11.050 m



19 Uşak Banaz Karaköse Barajı

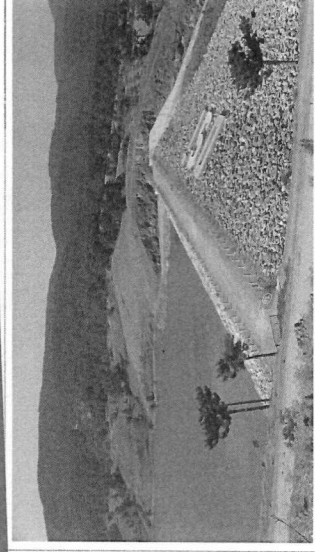


Uşak ili Banaz ilçesinde, Çayözü Deresi üzerinde inşa edilen baraj ile 5.850 dekar arazi sulanacaktır. Dekara 699,11 TL olmak üzere, toplamda 4.090.000 TL yıllık gelir artışı sağlanacaktır. Proje ile 293 kişilik istihdam artışı temin edilecektir.

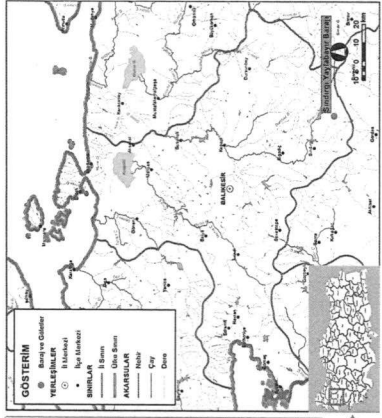
Yapım Bilgileri
İhale Tarihi : 13.01.2012
İşe Fırlan Başlanma Tarihi : 11.04.2012
Müteahhidi : Uluova İnşaat
Proje Toplam Maliyeti : 8.370.000

Baraj
Gövde Tipi : Zonlu toprak dolgu
Kret Uzunluğu : 1.304,50 m
Talvegden Gövde Yüksekliği : 326,50 m
Temelden Gövde Yüksekliği : 24,50 m
Gövde Dolgu Hacmi : 629.925 m³
Depolama Hacmi : 2.118.000 m³
Kullanım maksadı : Sulama

Sulama Şebekesi
Tipi : Borulu sistem
Sulama Alanı : 5.850 dekar
Şebeke Uzunluğu : 22 km



20 Balıkesir Sındırgı Yaylabayır Barajı

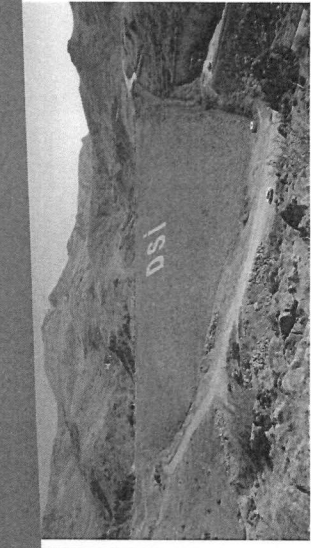
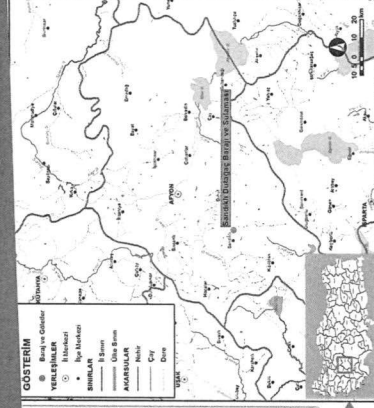


Baraj ile Balıkesir ili Sındırgı ilçesi Yaylabayır köyüne alt 2.430 dekar arazi sulanacaktır. Proje ile dekar başına 700 TL, toplamda 831.554 TL/yıl net gelir artışı sağlanmaktadır. Tesisten 296 adet aile yararlanacaktır.

Yapım Bilgileri
İhale Tarihi : 16.12.2004
İşe Fırlan Başlanma Tarihi : 22.02.2005
Müteahhidi : EFA İnşaat + Mustafa Şahin
Proje Toplam Maliyeti : 8.290.204 TL

Baraj
Gövde Tipi : Kil çekirdekli kaya dolgu
Kret Uzunluğu : 147,00 m
Talvegden Gövde Yüksekliği : 34,70 m
Temelden Gövde Yüksekliği : 37,70 m
Gövde Dolgu Hacmi : 190.000 m³
Depolama Hacmi : 1.230.000 m³
Kullanım maksadı : Sulama

Sulama Şebekesi
Tipi : Karşıdan alışı, kontrolsüz
Sulama Alanı : 2.430 dekar
Ana kanal Uzunluğu : 5,07 km



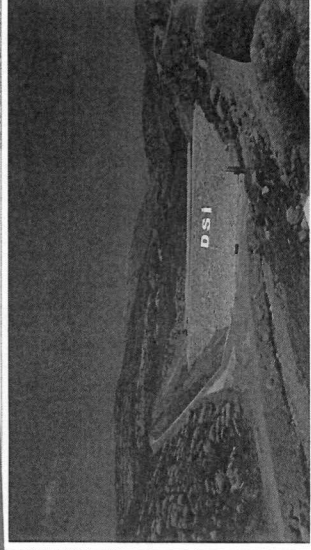
21 Afyonkarahisar Sandıklı Dutagacı Barajı ve Sulaması

Sandıklı Dutagacı köyüne ait 3.820 dekar tarım arazisine su temin edecek olan proje ile dekar başına 1.595,17 TL olmak üzere yıllık toplam 5.176.000 TL zıral gelir artışı beklenmektedir.

Yapım Bilgileri
İhale Tarihi : 02.06.2011
İşe Filen Başlanma Tarihi : 17.08.2011
Müteahhidi : Özkan İnşaat
Proje Toplam Maliyeti : 7.725.000 TL

Baraj
Gövde Tipi : Merkezli kil çekirdekli zon dolgu
Kret Uzunluğu : 261,50 m
Talvegten Gövde Yüksekliği : 35,10 m
Temelden Gövde Yüksekliği : 40,50 m
Gövde Dolgu Hacmi : 605.047 m³
Depolama Hacmi : 1.496.000 m³
Kullanım maksadı : Sulama

Sulama Şebekesi
Tipi : Basıncılı yağmurlama
Sulama Alanı : 3.820 dekar
Ana kanal Uzunluğu : 5.059 m



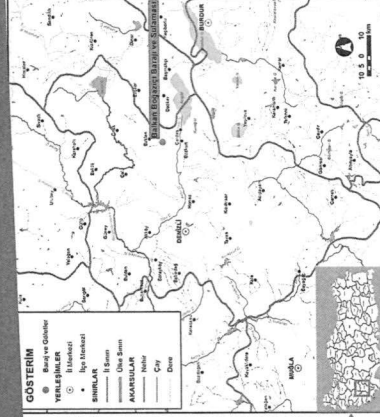
22 Afyonkarahisar Dinar Haydarlı Barajı ve Sulaması

Proje ile Dinar Haydarlı kasabasına ait 4.460 dekar tarım arazisi sulamaya açılacaktır. Dekar başına 856,70 TL olmak üzere yıllık toplam 3.372.000 TL zıral gelir artışı beklenmektedir.

Yapım Bilgileri
İhale Tarihi : 14.09.2011
İşe Filen Başlanma Tarihi : 01.12.2011
Müteahhidi : Mahmut Esat Tamer+
Nedisan İnşaat
Proje Toplam Maliyeti : 7.490.000 TL

Baraj
Gövde Tipi : Kil çekirdekli kaya dolgu
Kret Uzunluğu : 170,15 m
Talvegten Gövde Yüksekliği : 31,50 m
Temelden Gövde Yüksekliği : 36,50 m
Gövde Dolgu Hacmi : 240.499 m³
Depolama Hacmi : 1.890.000 m³
Kullanım maksadı : Sulama

Sulama Şebekesi
Tipi : Basıncılı yağmurlama
Sulama Alanı : 4.460 dekar
Ana kanal Uzunluğu : 11.026,50 m



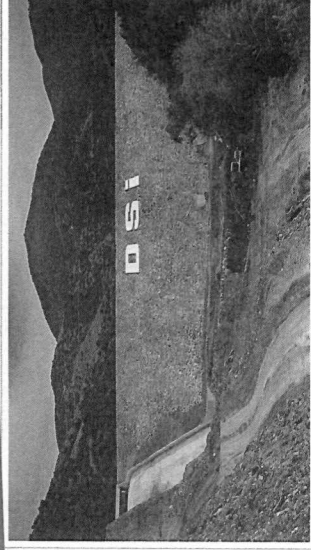
25 Denizli Baklan Boğaziçi Barajı ve Sulaması

Denizli ili Baklan ilçesine yaklaşık 12 km uzaklıkta, Boğaziçi kasabasının 3 km güneydoğusunda Dedekuyu mevkiinde yer alan Yeşilgölü Deresi üzerinde inşa edilen baraj ile 3.000 dekar tarım arazi sulanacaktır. Dekar başına 1.034 TL olmak üzere yılda 3.100.000 TL'lik zirai gelir artışı ve 90 kişilik istihdam artışı sağlanacaktır.

Yapım Bilgileri
İhale Tarihi : 27.09.2012
İşe Fiyilen Başlanma Tarihi : 05.12.2012
Müteahhidi : Akgür İnşaat + Doğan İnşaat
Proje Toplam Maliyeti : 6.250.000 TL

Sulama Şebekesi
Tipi : Basınçlı borulu
Sulama Alanı : 3.000 dekar
Ana kanal Uzunluğu : 5.711 km

Baraj
Gövde Tipi : Kil çakırdekli kum - çakıl - kaya dolgu
Kret Uzunluğu : 258,03 m
Talveçten Gövde Yüksekliği : 28,00 m
Temeldən Gövde Yüksekliği : 34,39 m
Gövde Dolgu Hacmi : 221.442 m³
Depolama Hacmi : 1.270.000 m³
Kullanım maksadı : Sulama



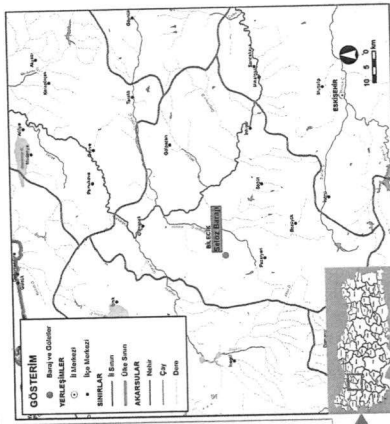
26 İzmir Tire Yenişehir Barajı

İzmir ili Tire ilçesinde, Kızılkaya Deresi üzerinde inşa edilen baraj ile dekara 838 TL olmak üzere, toplamda 1.055.000 TL yıllık gelir artışı sağlanacaktır. Proje ile 63 kişilik istihdam artışı temin edilecektir.

Yapım Bilgileri
İhale Tarihi : 28.12.2011
İşe Fiyilen Başlanma Tarihi : 04.05.2012
Müteahhidi : Güllak İnşaat
Proje Toplam Maliyeti : 6.090.000 TL

Baraj
Gövde Tipi : Kil çakırdekli toprak dolgu
Kret Uzunluğu : 393,60 m
Talveçten Gövde Yüksekliği : 109,55 m
Temeldən Gövde Yüksekliği : 33,50 m
Dolgu Hacmi : 345.479 m³
Depolama Hacmi : 690.000 m³
Kullanım maksadı : Sulama

Sulama Şebekesi
Tipi : Borulu sistem
Sulama Alanı : 1.260 dekar
Şebeke Uzunluğu : 7,7 km



30 Bilecik Merkez Selöz Barajı

Bilecik ili Merkez ilçesine bağlı Selöz köyünün 2,5 km güneyinde Karanfilgöbeği tepesi mevkiinde inşa edilen baraj ile 2.870 dekar zirai arazi sulanacaktır. Proje ile dekar başına 498,7 TL olmak üzere yıllık toplam 1.431.269 TL gelir artışı olacaktır. Tımsal faaliyetlerde toplam 304 kişinin istihdamı sağlanacaktır.

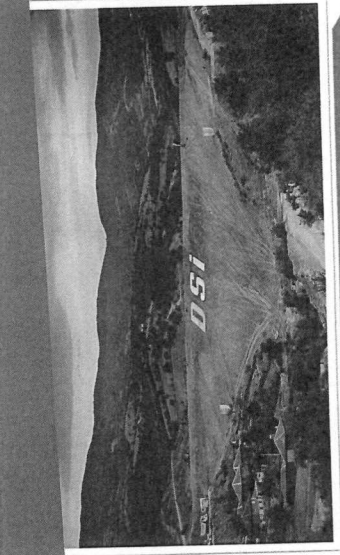
Yapım Bilgileri
İhale Tarihi : 25.10.2011
İşe Filen Başlanma Tarihi : 23.01.2012
Müteahhidi : Özşinşaat + DNZ İnşaat
Proje Toplam Maliyeti : 4.350.000 TL

Baraj
Gövde Tipi : Homojen dolgu
Kret Kotu : 854,50 m
Kret Uzunluğu : 248,09 m
Talvegten Gövde Yüksekliği : 24,10 m
Temelden Gövde Yüksekliği : 30,74 m
Dolgu Hacmi : 300.000 m³
Depolama Hacmi : 800.000 m³
Kullanım maksadı : Sulama

Sulama Şebekesi
Tipi : Borulu sistem
Sulama Alanı : 2.870 dekar
Şebeke Uzunluğu : 8.135 m

113 DEV ESE
37

Orman, Su Varsa Hayat Var.



29 Manisa Kula Bebekli Barajı

Manisa ili Kula ilçesinde Bebekli Deresi üzerinde inşa edilen baraj ile 1.660 dekar arazi sulanacaktır. Dekara 1.039 TL olmak üzere, toplamda 1.730.000 TL yıllık gelir artışı sağlanacaktır. Proje ile 83 kişilik istihdam artışı temin edilecektir.

Yapım Bilgileri
İhale Tarihi : 24.01.2012
İşe Filen Başlanma Tarihi : 29.03.2012
Müteahhidi : Adem Şahin - Şahinler Hafriyat
Proje Toplam Maliyeti : 4.980.000 TL

Baraj
Gövde Tipi : Kil çakırdekli geçirimli dolgu
Kret Kotu : 684,00 m
Kret Uzunluğu : 236,20 m
Talvegten Gövde Yüksekliği : 34,00 m
Temelden Gövde Yüksekliği : 35,50 m
Dolgu Hacmi : 348.256 m³
Depolama Hacmi : 710.000 m³
Kullanım maksadı : Sulama

Sulama Şebekesi
Tipi : Borulu sistem
Sulama Alanı : 1.660 dekar
Şebeke Uzunluğu : 8,5 km

113 DEV ESER
36

Orman, Su Varsa Hayat Var.

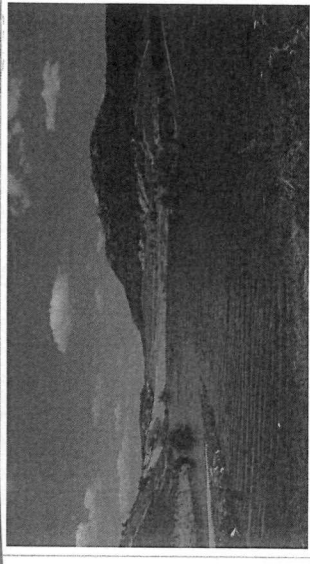


31 Antalya Korkuteli Çiğlik Barajı ve Sulaması

Antalya ili Korkuteli İlçesi ile Kızılcadağ Beldesi arasında yer alan Çiğlik köyü yaylasında inşa edilen baraj ile 3.550 dekar tarım arazisi sulanacaktır. Ziraat faaliyetlerden yıllık 2.587.808 TL net gelir artışı sağlanacaktır.

Yapım Bilgileri	Sulama Şebekesi
İhale Tarihi : 16.11.2011	Tipi : Kil çukürdekli kum çakıl dolgu
İşe Fillen Başlanma Tarihi : 02.04.2012	Sulama Alanı : 3.550 dekar
Müteahhidi : Atak İnşaat + Ramazan Azboy	Ana kanal Uzunluğu : 4.862,50 m
Proje Toplam Maliyeti : 4.101.712 TL	

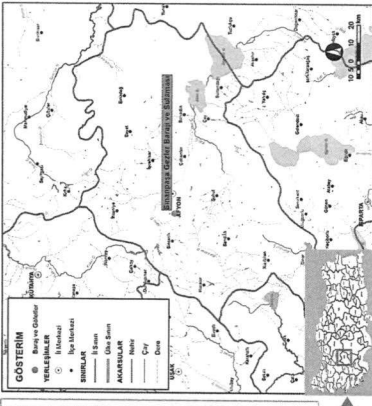
Baraj	Sulama Şebekesi
Gövde Tipi : Kıl çukürdekli kum çakıl dolgu	Tipi : Basınçlı borulu
Kret Uzunluğu : 234 m	Sulama Alanı : 3.550 dekar
Talvegten Gövde Yüksekliği : 34 m	Ana kanal Uzunluğu : 4.862,50 m
Termeiden Gövde Yüksekliği : 37 m	
Dolgu Hacmi : 301.185,00 m ³	
Depolama Hacmi : 835.000 m ³	
Kullanım maksadı : Sulama	

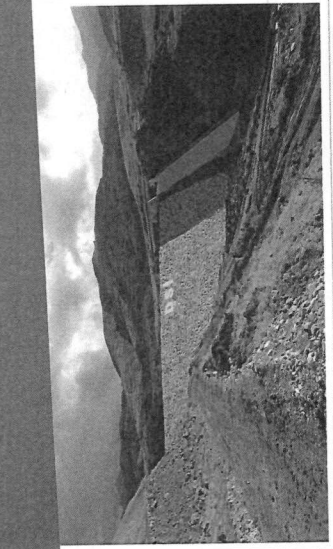


32 Afyonkarahisar Sinanpaşa Gezler Barajı ve Sulaması

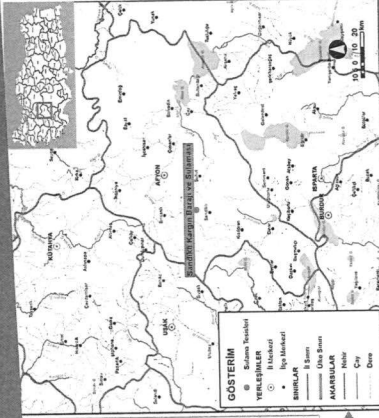
Proje ile Sinanpaşa Gezler Köyüne ait 1.820 dekar tarım arazisi sulamaya açılacaktır. Dekar başına 976,18 TL olmak üzere yılda toplam 1.581.000 TL gelir artışı sağlanacaktır.

Yapım Bilgileri	Baraj	Sulama Şebekesi
İhale Tarihi : 10.05.2011	Gövde Tipi : Homojen kil dolgu	Tipi : Basınçlı yağmurlama
İşe Fillen Başlanma Tarihi : 03.08.2011	Kret Uzunluğu : 154,00 m	Sulama Alanı : 1.820 dekar
Müteahhidi : Cihan İnşaat	Talvegten Gövde Yüksekliği : 27,00 m	Ana kanal Uzunluğu : 3.289 m
Proje Toplam Maliyeti : 3.955.000 TL	Termeiden Gövde Yüksekliği : 31,00 m	
	Gövde Dolgu Hacmi : 184.425 m ³	
	Depolama Hacmi : 790.000 m ³	
	Kullanım maksadı : Sulama	





33 Afyonkarahisar Sandıklı Kargın Barajı ve Sulaması

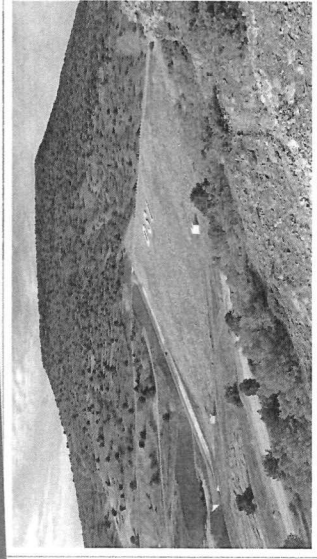


Proje ile Sandıklı Kargın köyüne ait 1.480 dekar tarım arazisi sulamaya açılacaktır. Dekar başına 1.552.19 TL olmak üzere yıllık toplam 1.285.000 TL gelir artışı sağlanacaktır.

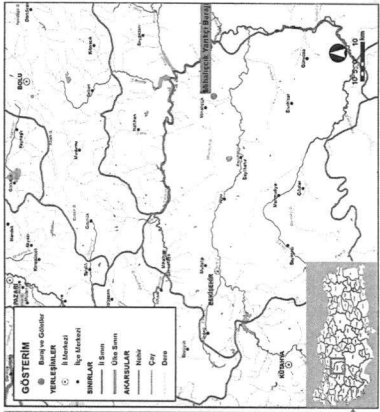
Yapım Bilgileri
İhale Tarihi : 27.01.2012
İşe Fiilen Başlanma Tarihi : 02.08.2012
Müteahhidi : Tuna Teknik İnşaat
Proje Toplam Maliyeti : 3.750.000 TL

Baraj
Gövde Tipi : Kıl çekirdekli kaya dolgu
Kret Uzunluğu : 189 m
Talvegten Gövde Yüksekliği : 31,30m
Temelden Gövde Yüksekliği : 35,30m
Gövde Dolgu Hacmi : 186.000 m³
Depolama Hacmi : 75.000 m³
Kullanım maksadı : Sulama

Sulama Şebekesi
Tipi : Borulu yüksek basınçlı yağmurlama
Sulama Alanı : 1.480 dekar
Ana kanal Uzunluğu : 3.565 m



34 Eskişehir Mihaliçcik Yarıkçı Barajı

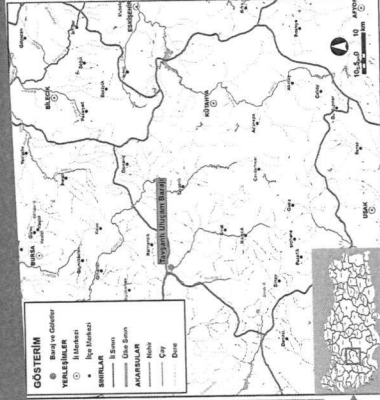


Eskişehir ili Mihaliçcik İlçesine bağlı Yarıkçı köyünün 2 km güneydoğusunda İlica Deresi üzerinde inşa edilen baraj ile 690 dekar zirai arazi sulanacaktır. Proje ile dekar başına 648,3 TL olmak üzere yıllık toplam 447.327 TL gelir artışı olacaktır. Tarımsal faaliyetlerde toplam 73 kişinin istihdamı sağlanacaktır.

Yapım Bilgileri
İhale Tarihi : 11.10.2011
İşe Fiilen Başlanma Tarihi : 29.11.2011
Müteahhidi : Atak İnşaat + Ramazan Azboy
Proje Toplam Maliyeti : 3.100.000 TL

Baraj
Gövde Tipi : Homojen dolgu
Kret Kotu : 1.077,30 m
Talvegten Gövde Yüksekliği : 169,61 m
Temelden Gövde Yüksekliği : 27,30 m
Gövde Dolgu Hacmi : 31,88 m³
Depolama Hacmi : 200.000 m³
Kullanım maksadı : Sulama

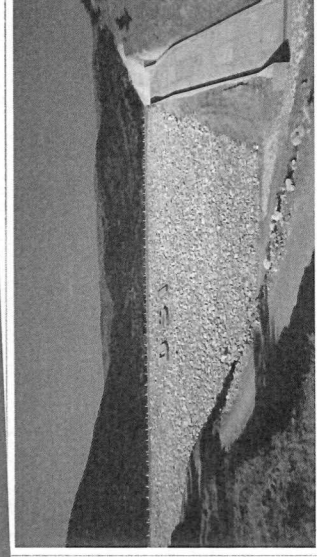
Sulama Şebekesi
Tipi : Borulu sistem
Sulama Alanı : 690 dekar
Şebeke Uzunluğu : 4.031 m



35 Kütahya Tavşanlı Uluçam Barajı

Kütahya İli Tavşanlı İlçesine bağlı Uluçam köyünün 1 km güneyinde Değirmenderesi üzerinde inşa edilen baraj ile 1.520 dekar zirai arazi sulanacaktır. Proje ile dekar başına 443,5 TL olmak üzere yıllık toplam 674.120 TL gelir artışı olacaktır. İarimsal faaliyetlerde toplam 161 kişinin istihdamını sağlayacaktır.

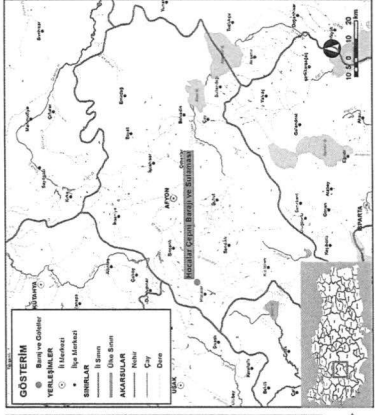
Yapım Bilgileri	Sulama Şebekesi
İhale Tarihi : 08.07.2011	Tipi : Borulu sistem
İşe Fiyilen Başlanma Tarihi : 08.09.2011	Sulama Alanı : 1.520 dekar
Müteahhidi : Çekir İnşaat	Şebeke Uzunluğu : 7.509 m
Proje toplam Maliyeti : 3.080.000 TL	Baraj : Zonlu toprak dolgu
	Gövde Tipi : 425,50 m
	Kret Kotu : 229,00 m
	Talvegten Gövde Yüksekliği : 23,70 m
	Temelden Gövde Yüksekliği : 33,70 m
	Gövde Dolgu Hacmi : 300.000 m ³
	Depolama Hacmi : 800.000 m ³
	Kullanım maksadı : Sulama



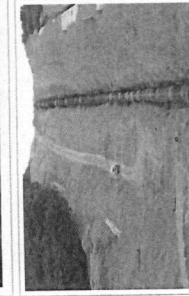
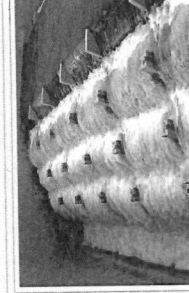
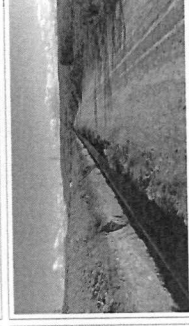
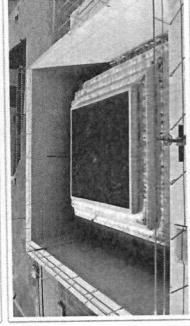
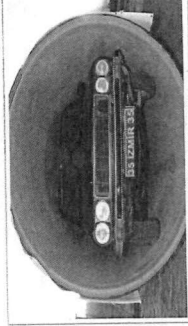
36 Afyonkarahisar Hocalar Çepni Barajı ve Sulaması

Proje ile Hocalar Çepni kasabasına ait 1.043 dekar tarım arazisi sulamaya açılacaktır. Dekar başına 917,32 TL olmak üzere yıllık toplam 775.568 TL zirai gelir artışı sağlanacaktır.

Yapım Bilgileri	Baraj	Sulama Şebekesi
İhale Tarihi : 20.01.2012	Gövde Tipi : Kıl çakırdekli kaya dolgu	Tipi
İşe Fiyilen Başlanma Tarihi : 30.03.2012	Kret Uzunluğu : 137 m	Sulama Alanı
Müteahhidi : Yılmaz Turgan + Uğur Kara İnşaat	Talvegten Gövde Yüksekliği : 26,21 m	Ana Kanal Uzunluğu : 2.525 m
Proje toplam Maliyeti : 2.050.000 TL	Temelden Gövde Yüksekliği : 31,21 m	
	Gövde Dolgu Hacmi : 2.380.000 m ³	
	Depolama Hacmi : 2.380.000 m ³	
	Kullanım maksadı : Sulama	



İÇMESUYU TESİSLERİ (8 ADET)

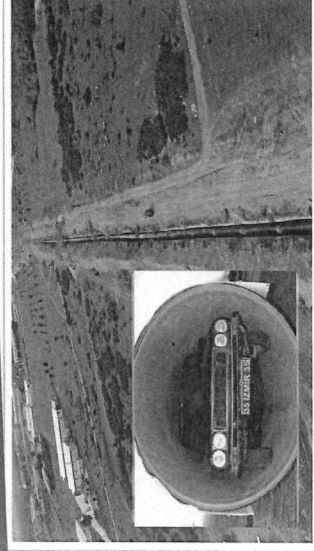


İşin Gayesi:

Proje ile İzmir'in 2040 yılı içme ve kullanma suyu ihtiyacını karşılanması hedeflenmiştir. Bu kapsamda Gördes Barajı'ndan 59 milyon m³, Çağlayan Barajı'ndan da 22 milyon m³ olmak üzere yılda toplam 81 milyon m³ su, İzmir'e bu proje ile aktarılacaktır.

İşin Muhtevası:

Proje bünyesinde; yaklaşık 63 km uzunluğunda 2.000 mm çaplı çelik boru, 2.105 m uzunluğunda 3.000 mm çaplı Kavaklıdere Tüneli, Çambel Terfi Merkezi ve 5.000 m³ kapasiteli Çambel Yükleme Deposu tamamlanmıştır.



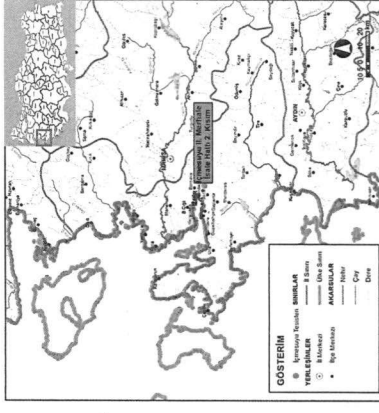
37 İzmir İçmesuyu II. Merhale İsale Hattı 2. Kısım

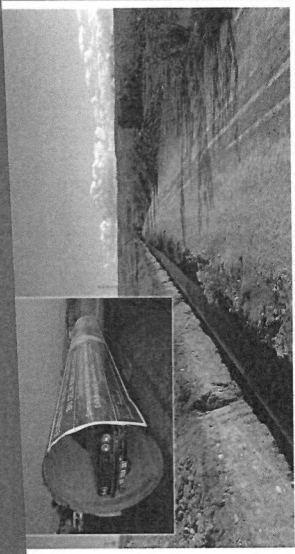
Mukavele Bilgileri:

Müraahhit Firma : Taşeli İnşaat + Cem - Sel İnşaat
İhale Tarihi : 10.05.2011
Proje Toplam Maliyeti : 220.000.000 TL

Netice:

İsale hattı ile tamamlanan Gördes Barajı'ndan ve projelendirilen Çağlayan Barajı'ndan yılda toplam 81 milyon m³ su, artırmak üzere Kavaklıdere Artırma Tesisi'ne iletilecektir.





38 Van Acil İçmesuyu İsale Hattı

Mukavele Bilgileri:

Müteahhit Firma : ÖN - KA Yapı + Özaras Grup İnşaat + İntekar Yapı
İhale Tarihi : 19.06.2012
Proje Toplam Maliyeti : 143.000.000 TL

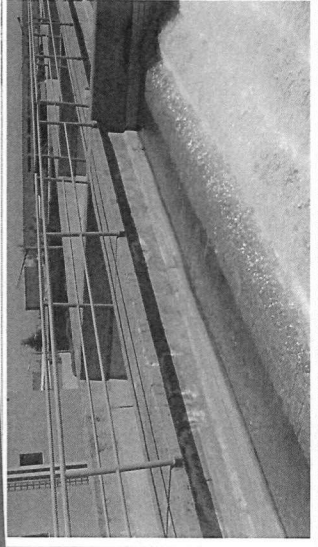
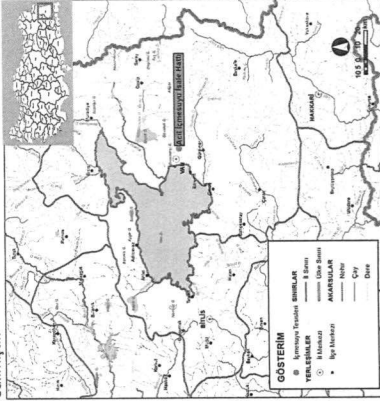
Netice:

Proje bünyesinde, 1.000.000 nüfusa yıllık 80 milyon m³ içme ve kullanma suyu temin edilecek, 2050 yılına kadar Van Merkez, Edremit, Gevaş ilçeleri ile Çiçekli beldesi ve 18 adet köye temiz ve sağlıklı su verilecektir.

İşin Gayesi:
Projeyle Van İl Merkezi, Bostancı, Edremit, Gürpınar, Gevaş ve Çiçekli yerleşimleri ile mevcut İsale hattından su alan 18 adet köyün 2045 yılı içme, kullanma ve sanayi suyu ihtiyaçlarının karşılanması hedeflenmiştir.

İşin Muhtevası:

Proje bünyesinde; Şarman kaynağından alınacak suyun (3,4/5) 2.000'lük içi beton kaplı çelik borularla yaklaşık 48 km uzaklıktaki 15.000 m³ mevcut depoya iletilmesi için gerekli olan İsale hattının uygulama projeleri yapılmış ve inşa edilmiştir.



39 Ordu İçmesuyu İsale Hattı

Mukavele Bilgileri:

Müteahhit Firma : İncekaya İnşaat
İhale Tarihi : 13.09.2011
Proje Toplam Maliyeti : 27.850.000 TL

Netice:

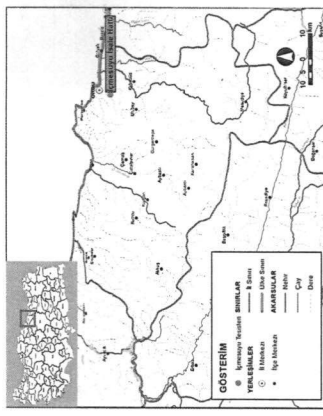
Proje ile 2040 yılında tahmini 320.000 nüfusa sahip olacak Ordu ili ve Gülyalı ilçesine 78.800 m³/gun artmış su 912 l/s kapasiteli İsale hattıyla iletilecektir.

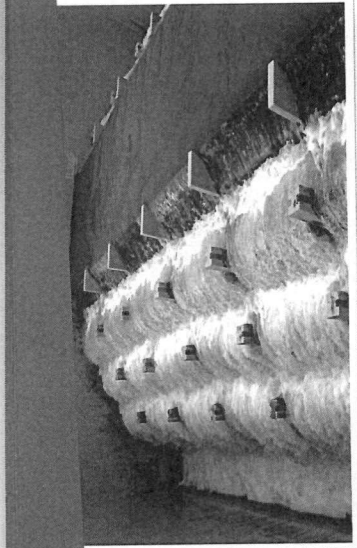
İşin Gayesi:

Proje ile Ordu ili, Gülyalı İlçe merkezi ve civar yerleşimlerin 2040 yılı için içme, kullanma ve sanayi suyu ihtiyacının karşılanması için yılda 29 milyon m³ su temini hedeflenmiştir. Melet İrmağı üzerinde Ordu HES'e ait enerji tüneli bitimindeki cebri borudan branşmanla alınan su, İsale hattı ile artma tesisine iletilecek ve 78.800 m³/gun kapasiteli artma tesisinde arıttıktan sonra bağlantı hattı ile şehir depolarına aktarılacaktır.

İşin Muhtevası:

Enerji tüneli bitimindeki cebri borudan branşmanla alınacak 912 l/s ham suyun, yeni artma tesisine iletilmesi, arıttıktan sonra bu iş kapsamında yapılan 2 adet yeni su haznesine iletilmesi için gerekli olan 16 km düktülü, 85 m çelik, 980 m HDPE olmak üzere toplam 17 km İsale hattı, sanat yapıları ve 2 adet su haznesi (15.000 m³ ve 4.000 m³) inşası ve bütün tesislerin otomasyon ve SCADA sisteminin tesis edilmesi sağlanmıştır.





40 Karaman İbrala Barajı İçmesuyu İsale Hattı

Mukavele Bilgileri:

Müteahhit Firma : MRM İnşaat + Maksu İnşaat
İhale Tarihi : 03.02.2012
Proje Toplam Maliyeti : 19.500.000 TL

Netice:

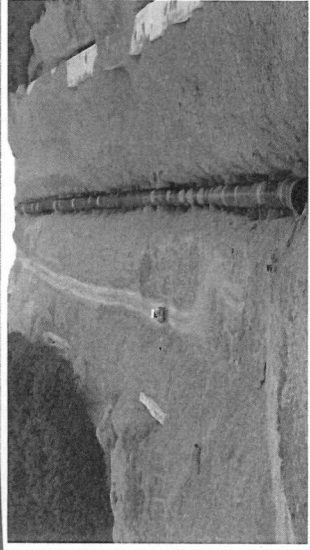
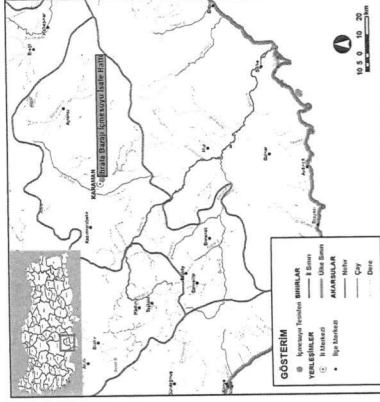
Projeyle Karaman il merkezi ve Ağlıönü ile Kayaönü köylerinin yerleşim yerlerinde yaşayan Karamanlıların 2045 yılına kadar içme ve kullanma suyu karşılanmıştır. 2045 yılı tahmini nüfus 353.000' dir.

İşin Gayesi:

İsale hattıyla Karaman il merkezi ve Ağlıönü ile Kayaönü köylerinin 2045 yılı içme ve kullanma suyu ihtiyacının, İbrala Barajından sağlanacak yıllık 22,1 milyon m³ su ile karşılanması hedeflenmiştir.

İşin Muhtevası:

İsale Hattı : 26.347 m
Kapasite : 0,952 m³/s
Pompa : 2 adet
Su Haznesi : 1 adet



41 Sinop İçmesuyu İsale Hattı

Mukavele Bilgileri:

Müteahhit Firma : İncekaya İnşaat
İhale Tarihi : 13.09.2011
Proje Toplam Maliyeti : 17.000.000 TL

Netice:

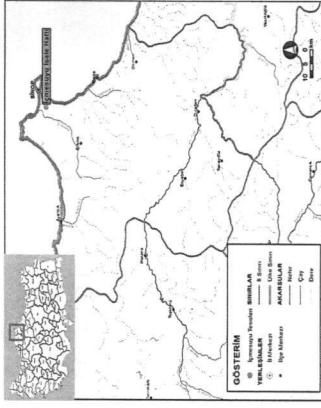
Projeyle günlük 54.000 m³ artmış suyun 606 l/s kapasiteli İsale hattı ile iletilmesi sağlanmıştır. Söz konusu yerleşimlerin 2050 yılı tahmini nüfusu yaklaşık 185.000'dir.

İşin Gayesi:

İsale hattıyla Sinop Erfelek Barajı İçmesuyu branşmanı vana odasından alınacak 15,77 milyon m³/yıl ham suyun artıma tesisine iletilmesi hedeflenmiştir. Barajı mansabında inşa edilen artıma tesisinde artılacak olan 54.000 m³/gün su, Sinop il merkezine, Erfelek ilçe merkezine ve Sinop - Erfelek Grubu İçmesuları Birliğinde yer alan 33 köye aktarılacaktır.

İşin Muhtevası:

Proje bünyesinde; 29.405,63 m uzunluğunda çeşitli çaplarda çelik ve PE100 boru döşenmesi, 2 adet 5.000 m³ ve 1 adet 2500 m³ su haznesi, 1 adet 69 m yüksekliğe suyu basabilecek terfi merkezi ile sanat yapıları (9 adet pompajlı, olmak üzere toplamda 20 adet tahliye yapısı, 25 adet vantuz, 1 adet hat vanası, 4 adet ayırım vana odası, 4 adet basınç kırıcı vana ve akümülatör odası, 5 adet yol geçişi ile 7 adet dere ve drenaj kanalı geçişi) tamamlanmıştır.





İşin Gayesi:

Tesislerle Aydın il merkezi ile civar yerleşimlerin 2050 yılına kadar olan içme ve kullanma suyu ihtiyacının karşılanması hedeflenmiştir. İkizdere Barajı ve Tabakhane Deresi'nden alınacak su, arıtma tesisi ile TS 266 standardına uygun olarak artılacaktır.

İşin Muhtevası:

Arıtma Tesisi, konvansiyonel (klasik) tip olarak, I. Kademe'de 65.000 m³/gün (2030 yılına kadar) ve + II. Kademe'de 130.000 m³/gün (2050 yılına kadar) arıtma kapasitesi olacak şekilde planlanmış olup, havalandırma yapısı, hızlı ve yavaş karıştırıcı, durultucu, kum filtreler, filtre geri yıkama suyu tankı, klor temas tankı, temiz su tankı, çamur yoğunlaştırma tankı, belt filtre, kimya ve klor binaları, filtre geri yıkama suyu kazanım tankı ve idari bina ünitelerinden oluşmaktadır.

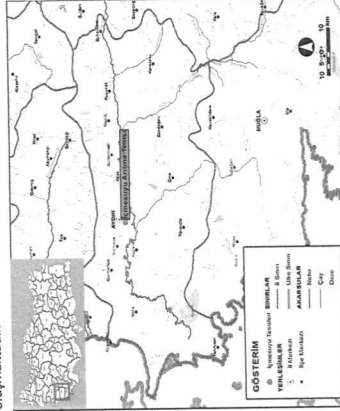
42 Aydın İçmesuyu Arıtma Tesisleri

Mukavele Bilgileri:

Müteahhit Firma : Aker İnşaat
İhale Tarihi : 22.04.2011
Proje Toplam Maliyeti : 16.750.000 TL

Netice:

Arıtma Tesisinin kapasitesi 65.000 m³/gün (23,73 milyon m³/yılı) olup, Aydın il merkezi ile civar yerleşimlerin 2030 yılına kadar olan içme ve kullanma suyu ihtiyacı karşılanacaktır. Proje 413.000 kişiye hizmet verecektir.



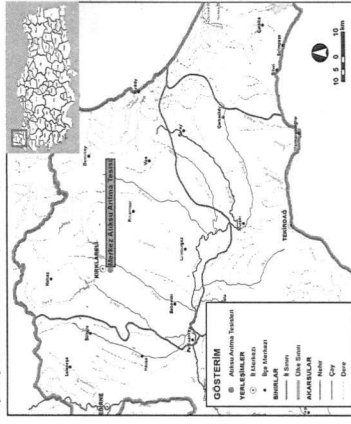
43 Kırklareli İleri Biyolojik Atıksu Arıtma Tesisi

Mukavele Bilgileri:

Müteahhit Firma : Özben İnşaat + Mitaş İnşaat
İhale Tarihi : 16.01.2013
Proje Toplam Maliyeti : 13.285.000 TL

Netice:

Tesis ile Kırklareli Merkezinin evsel atık suları ileri biyolojik arıtmaya tabi tutulmuş olacak, sudan geçen hastalıklarla mücadele edilerek toplum sağlığı korunacaktır. Ayrıca atık suların Ergene Nehrine olumsuz etkisi ortadan kaldırılmıştır.



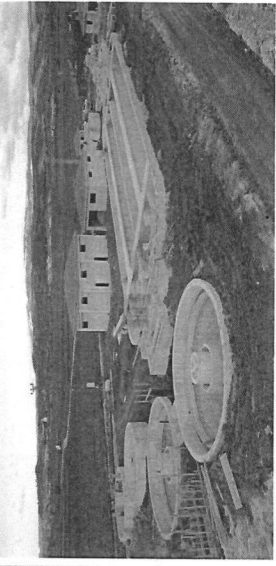
İşin Gayesi:

Ergene Nehri'nin kirlenmesinin önlenmesi için Sayın Başbakanımızın talimatları ile "Ergene Eylem Planı" hazırlanmıştır. Bu çerçevede Ergene Havzasında Belediye Başkanları tarafından gerçekleştirilen Atıksu Arıtma Tesisleri, Orman ve Su İşleri Bakanlığı DSİ Genel Müdürlüğü tarafından inşa edilmektedir. Bu maksatla Kırklareli şehrinin atıksularını arıtmak amacıyla ileri Biyolojik Atıksu Arıtma Tesisi Projeleri hazırlanmış ve çok hızlı bir şekilde inşa edilmiştir. Böylece orada yaşayan vatandaşların sağlıklarını korumuş ve temiz bir Ergene için Kırklareli'nden gelen kirlilik önlenmiştir.

İşin Muhtevası:

Proje bünyesinde; 17.300 m³/gün kapasiteli biyolojik arıtma tesisi inşa edilmiştir.

SULAMA TESİSLERİ (26 ADET)



44 Vize İleri Biyolojik Atıksu Arıtma Tesisi

Mukavale Bilgileri:

Müteahhit Firma : Özben İnşaat + Mitaş İnşaat
İhale Tarihi : 16.01.2013
Proje Toplam Maliyeti : 5.003.000 TL

Netice:

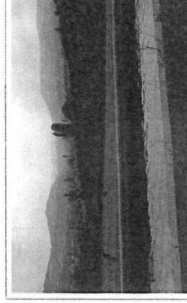
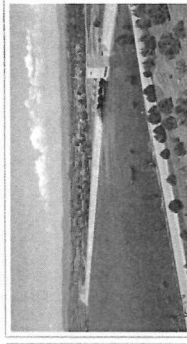
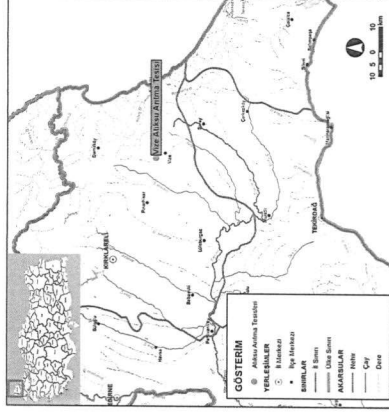
Tesis ile Kırklareli Vize İlçesinin evsel atık suları ileri biyolojik arıtmaya tabi tutulmuş olacak, sudan geçen hastalıklarla mücadele edilerek toplum sağlığı korunacaktır. Ayrıca atık suların Ergene Nehrine olumsuz etkisi ortadan kaldırılmıştır.

İşin Gayesi:

Bu proje de Sayın Başbakanımızın talimatları ile "Ergene Eylem Planı" çerçevesinde inşa edilmiştir. Vize İlçesine ait atık suların arıtılması bu biyolojik arıtma tesisi ile sağlanacaktır. Böylece Ergene Nehrine kirli su deşarjı engellenecektir.

İşin Muhtevası:

Proje bünyesinde; 3.800 m³/günlük kapasiteli ileri biyolojik arıtma tesisi inşa edilmiştir.

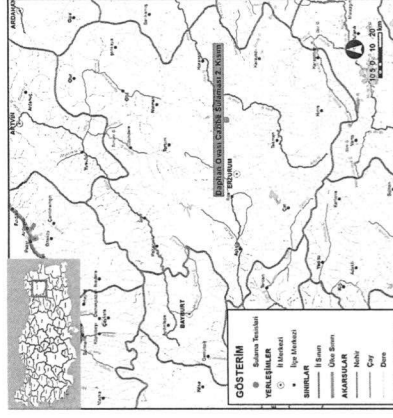




İşin Gayesi:
Erzurum il merkezinin kuzeybatısında yer alan proje ile 120.390 dekar arazinin sulanması hedeflenmiştir.

İşin Muhtevası:

Proje bünyesinde; 17.747 m ana kanal, 333 km sulama şebekesi, 180 km tahliye ve drenaj şebekesi ile bunlara ait sanat yapıları imalatları yer almaktadır.



45 Erzurum Daphan Ovası Cazibe Sulaması 2. Kısım

Mukavele Bilgileri:

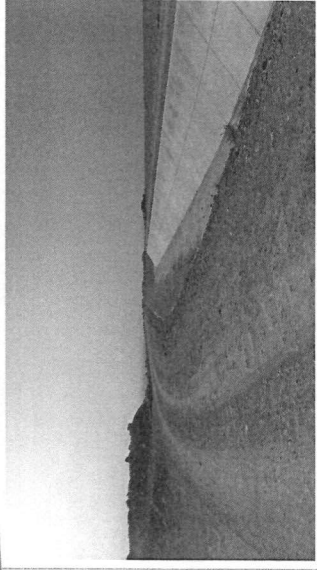
Müteahhit Firma : İsmail Çelik İnşaat
İhale Tarihi : 13.09.1996
Proje Toplam Maliyeti : 117.087.131 TL

Netice:

Proje ile Daphan Ovası'nda 120.390 dekar tarım arazisi sulamaya kavuşmuştur. Dekar başına 370 TL olmak üzere yılda toplam 44.534.300 TL gelir artışı sağlanacaktır.

113 DEV ESER
54

Orman, Su Varsa Hayat Var.



46 Şanlıurfa Suruç Ovası Pompaj Sulaması Sol Sahil Ana Kanal

Mukavele Bilgileri:

Müteahhit Firma : Özdemir İnşaat + İlici İnşaat
İhale Tarihi : 09.08.2010
Proje Toplam Maliyeti : 100.000.000 TL

Netice:

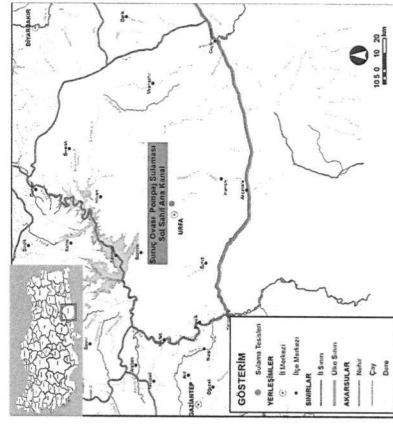
340.880 dekar tarım arazisini sulayacak olan projeye dekar başına 298 TL olmak üzere yılda toplam 102.000.000 TL zirai gelir artışı sağlanacaktır.

İşin Gayesi:

Proje ile 340.880 dekar tarım arazisinin sulanması için gerekli olan 46.305 m uzunluğundaki ana kanalın yapımı hedeflenmiştir.

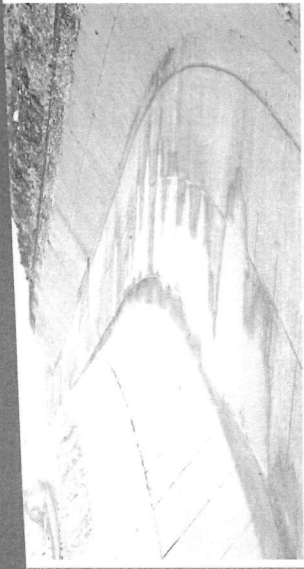
İşin Muhtevası:

Proje bünyesinde; 2.891.909,07 m³ kazı, 1.117.110,19 m³ dolgu, 133.820 m³ kaplama betonu, 4 adet sifon, 230 m tünel, 407 m yatay sondaj, 92 adet sanat yapısı, 92.610 m işletme ve bakım yolu yapılmıştır.



113 DEV ESER
55

Orman, Su Varsa Hayat Var.



47 Şanlıurfa Suruç Ovası Pompaj Sulaması Sağ Sahil Ana Kanal

Mukavele Bilgileri:

Müteahhit Firma : Setaş İnşaat
İhale Tarihi : 09.08.2010
Proje Toplam Maliyeti : 59.000.000 TL

Netice:

Suruç Ovası Pompaj Sulaması Sağ Sahil Ana Kanalı ile 396.240 dekar tarım arazisinin sulanması sağlanacaktır.

113 DEV ESER
56

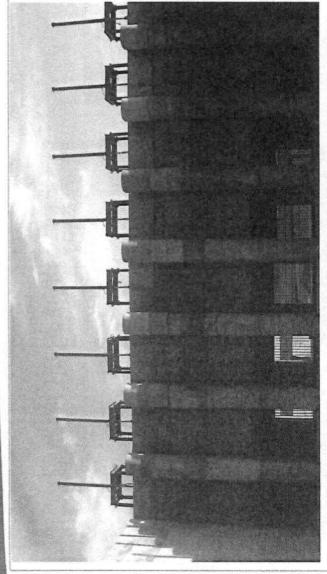
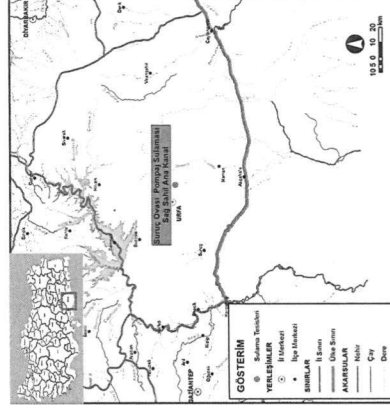
Orman, Su Varsa Hayat Vär.

İşin Gayesi:

Proje ile 396.240 dekar tarım arazisinin sulanması için gerekli olan 24.603 m uzunluğundaki ana kanalin inşası hedeflenmiştir.

İşin Muhtevası:

Proje bünyesinde; 1.872.007 m³ kazı, 779.145 m³ dolgu, 74.890 m² kaplama betonur, 2 adet sifon, 57 adet sanat yapısı, 49 206 m işletme ve bakım yolu yapılmıştır.



48 Şanlıurfa Suruç Ovası Pompaj Sulaması Taşbasan Depolaması

Mukavele Bilgileri:

Müteahhit Firma : Öztaş İnşaat + Kuray İnşaat
İhale Tarihi : 15.04.2011
Proje Toplam Maliyeti : 50.000.000 TL

Netice:

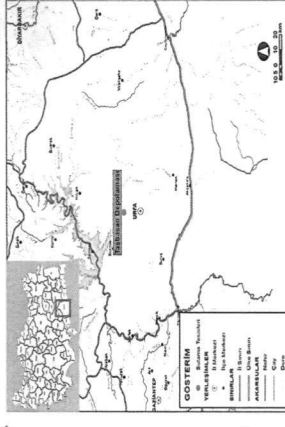
Suruç Ovası Pompaj Sulaması Taşbasan Depolaması ile 736.900 dekar tarım arazisinin sulanması sağlanacaktır.

İşin Gayesi:

Suruç Ovası Pompaj Sulaması Taşbasan Depolaması DSİ 15. Bölge Müdürlüğü sınırları dâhilinde, Suruç Ovası Pompaj Sulaması kapsamında inşa edilen ana terfi merkezinin (P1) arızalanması halinde mansaptaki sulama şebekelerinin bir günlük su ihtiyacını karşılamak ve aynı zamanda gün içerisindeki su taleplerini dengelemek amacıyla inşa edilmiştir. Diğer taraftan kendil havzasından gelen suları da depolayacaktır (736.900 dekar hizmet alanı).

İşin Muhtevası:

Suruç Ovası Pompaj Sulaması Taşbasan Depolaması, Suruç Projesi içerisinde yer almaktadır. Gövde kil çekirdekli homojen toprak dolgu olarak inşa edilmiştir. Göl alanında ise kil + jeomembran dolgu yapılmıştır. Tesis, depolama gövdesinin yanı sıra suyun derivasyonunu gerçekleştirmek üzere inşa edilecek derivasyon kanalı, sol sahilde inşa edilecek dolusavak, sağ sahilde otomatik kapaklı su alma yapısı yapılarını da ihtiva etmektedir.



113 DEV ESER
57

Orman, Su Varsa Hayat Vär.

Tesis ile Güneşlik Sulamasının ihtiyacı olan 20.465 m³/s'lik debi, Yukarı Harran Ana Kanalı Km:3+817'den alınarak P1 terfi merkezi vasıtasıyla 109 m terfi ettirilerek Güneşlik Ana Kanalı'na iletilecektir. Ayrıca Güneşlik Ana Kanalı Km:6+170'den 4.5 m/s'lik debi P2 Terfi Merkezi vasıtasıyla 71 m terfi ettirilerek regülasyon havuzuna aktarılacaktır.

İşin Muhtevası:

Proje bünyesinde; P1 menfez inşaat işleri, P1 emme havuzu inşaat işleri, P1 terfi binası inşaat işleri, P1 cebri boru inşaat işleri, P1 basma havuzu inşaat işleri, P1 iletim kanalı inşaat işleri, P1 ayırım prizi inşaat işleri, P1 sifon inşaat işleri, P2 menfez inşaat işleri, P2 emme havuzu inşaat işleri, P2 terfi binası inşaat işleri, P2 cebri boru inşaat işleri, P2 regülasyon havuzu inşaat işleri ile mekanik ve elektrik işleri yapılmıştır.



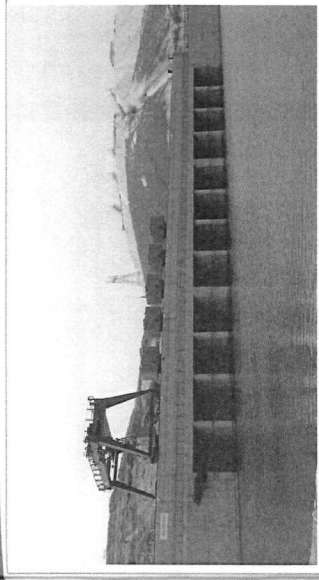
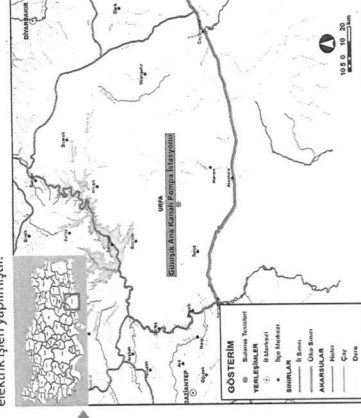
49 Şanlıurfa Güneşlik Ana Kanalı Terfi Merkezi

Mukavele Bilgileri:

Müteahhit Firma : Ağa İnşaat + Helin İnşaat
İhale Tarihi : 28.12.2011
Proje Toplam Maliyeti : 38.000.000 TL

Netice:

Güneşlik Ana Kanalı Terfi Merkezi ile 162.910 dekar tarım arazisinin sulanması sağlanacaktır.



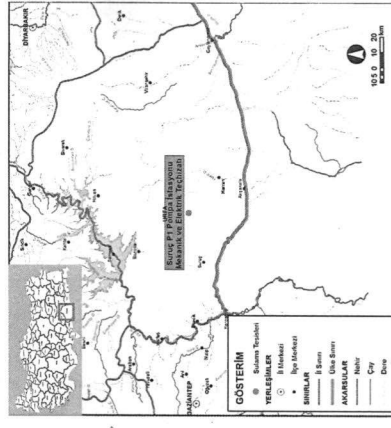
50 Şanlıurfa Suruç P1 Terfi Merkezi Mekanik ve Elektrik Teçhizatı

Mukavele Bilgileri:

Müteahhit Firma : Samsun Makine
İhale Tarihi : 22.04.2011
Proje Toplam Maliyeti : 24.500.000 TL

Netice:

Proje ile 950.970 dekar alanın ihtiyacı olan 90,10 m³/sn debili su, P1 Ana Terfi Merkezi ile 60 m terfiyle 586 kotuna basılacaktır.

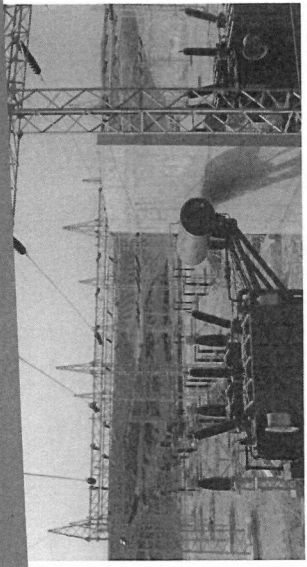


İşin Gayesi:

Proje ile Suruç ana terfi merkezi olan P1 terfi merkezinde 12 üniteden 8'inin (8*5000 KW) pompa ve elektrik motorlarının temini ve montajının yapılması hedeflenmiştir.

İşin Muhtevası:

Proje bünyesinde P1 Terfi Merkezi'na ait 8 adet pompa ve elektrik motorlarının temini ve montajı yapılmıştır.



İşin Gayesi:

P1 Terfi Merkezinin ihtiyacı olan enerjiyi sağlamak amacıyla ENH ve şalt sahası yapımı hedeflenmiştir.

İşin Muhtevası:

Proje bünyesinde P1 Terfi Merkezi Enerji Nakil Hattı ve şalt sahası tamamlanmıştır.

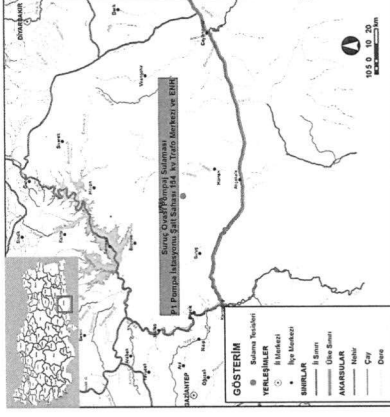
51 Şanlıurfa Suruç Ovası Pompaj Sulaması P1 Terfi Merkezi ve Enerji Nakil Hattı

Mukavele Bilgileri:

Müteahhit Firma : Aykon Elektrik Sanayii
İhale Tarihi : 19.01.2012
Proje Toplam Maliyeti : 23.000.000 TL

Netice:

Proje ile 950.970 dekar alanın ihtiyacı olan 90,10 m³/sn debili su, P1 Ana Terfi Merkezi ile 60 m terfiyle 586 kotuna basılacaktır.



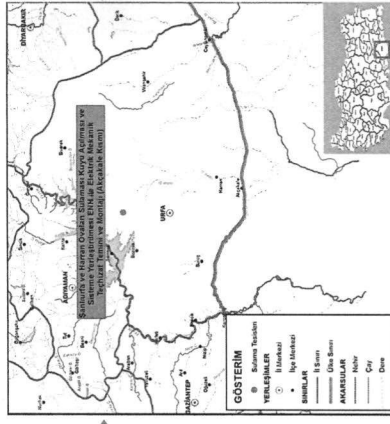
52 Şanlıurfa ve Harran Ovaları Sulaması Kuyu Açılması ve Sisteme Yerleştirilmesi ENH ile Elektrik Mekanik Teçhizat Temini ve Montajı (Akçakale Kısmı)

Mukavele Bilgileri:

Müteahhit Firma : Aykon Elektrik Sanayii
İhale Tarihi : 23.11.2011
Proje Toplam Maliyeti : 18.000.000 TL

Netice:

Proje ile 35.320 dekar tarım arazisinin sulanması sağlanacaktır.

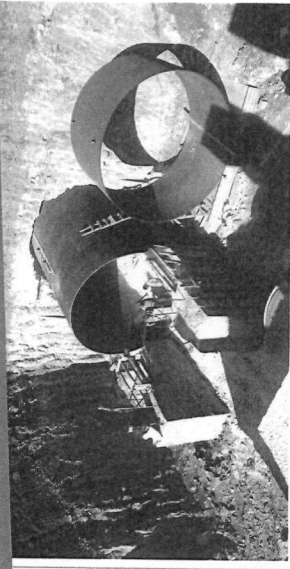


İşin Gayesi:

Şanlıurfa ili Akçakale ilçesi sınırları içerisinde bölgedeki yeraltı sularını zirai sulamaya kazandırmak için sulama bölgesinde toplam 112 adet derin pompaj kuyusu açılmıştır. Proje ile bu kuyulara enerji sağlamak için gerekli olan Enerji Nakil Hattının yapılması hedeflenmiştir.

İşin Muhtevası:

Proje bünyesinde 112 adet kuyunun elektrik mekanik teçhizatları tamamlanmıştır.



5B Şanlıurfa Suruç Ovası Pompaj Sulaması Sağ Sahil Ana Kanal Yatay Sondaj Yapımı

Mukavele Bilgileri:

Müteahhit Firma : UTS İnşaat + Mehmet Tefvik Yıldız
İhale Tarihi : 09.04.2013
Proje Toplam Maliyeti : 7.729.000 TL

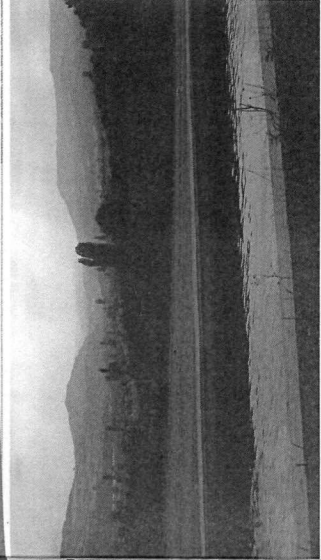
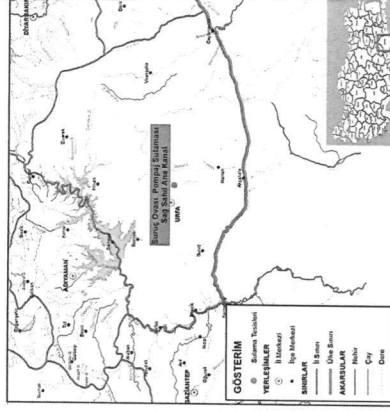
Netice:

396.240 dekar tarım arazisini sulayacak olan projeye dekar başına 298 TL olmak üzere yılda toplam 118.000.000 TL zirai gelir artışı sağlanacaktır.

İşin Gayesi:
Suruç Sağ Sahil Ana Kanalının Şanlıurfa - Gaziantep karayolu geçişini sağlamak üzere yatay sondajın yapılması hedeflenmiştir.

İşin Muhtevası:

İş, Taşbasan Sağ Sahil Ana Kanalı km:13+575,04 - 13+641,91 arasında bulunan imalatların yatay sondajla geçiş için $\varnothing 5000$ mm dış çelik boru içerisine $\varnothing 4500$ mm çelik boru döşemesini kapsamaktadır.



5A Çanakkale Umurbey Ovası Sulaması

Mukavele Bilgileri:

Müteahhit Firma : Kolin İnşaat
İhale Tarihi : 08.01.1998
Proje Toplam Maliyeti : 59.250.000 TL

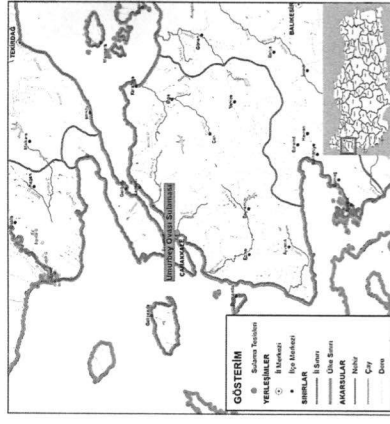
Netice:

36.610 dekar araziye sulayacak olan proje ile dekar başına 561 TL net gelir artışı sağlanacaktır. Yıllık toplam net gelir artışı ise 20.538.210 TL'dir.

İşin Gayesi:
Proje ile Çanakkale Lâpseki İlçesi, Sındal, Gökköy, Umurbey, Ziraat Çiftliği, Yayıldak, Musaköy, Kemikalan, Suluca, Yenice ve Subaşı köylerine ait 36.610 dekar arazinin sulanması hedeflenmiştir.

İşin Muhtevası:

Sulama inşaatı bünyesinde; 42.180 m klasik anakanal, 35.865 m ana boru, 91.592 m toplam sulama şebekesi imalatı yapılmıştır.





İşin Gayesi:

Proje ile Çanak kale Ayvack ilçesi, Paşaköy, Behramkale, Tuzla ve Gülpınar köylerine ait 25.530 dekar arazinin sulanması hedeflenmiştir.

İşin Muhtevası:

Sulama inşaatı bünyesinde; Paşaköy ve Tuzla Regülâtörleri, 2 adet pompa istasyonu, 34.320 m anaboru, 81.250 m sulama şebekesi ile 57.000 m tahliye ve drenaj şebekesi imalatı yapılmıştır.

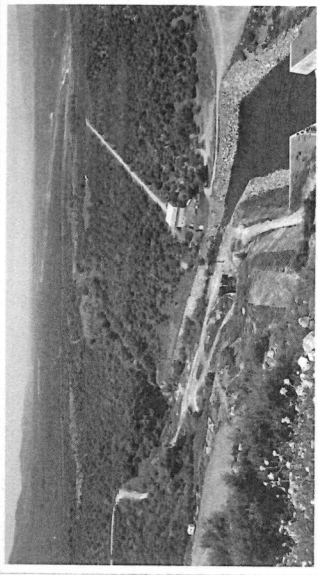
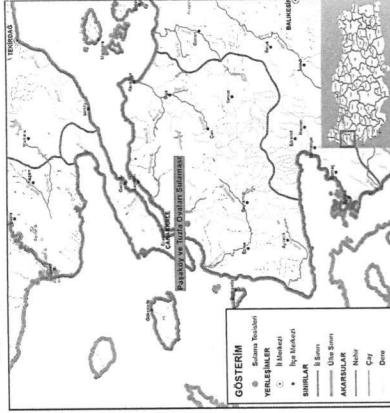
55 Çanak kale Paşaköy ve Tuzla Ovaları Sulaması

Mukavele Bilgileri:

Müteahhit Firma : Yılmaz Turgan
İhale Tarihi : 14.03.2011
Proje Toplam Maliyeti : 34.432.475 TL

Netice:

25.530 dekar araziye sulayacak olan proje ile dekar başına 423 TL net gelir artışı sağlanacaktır. Yıllık toplam net gelir artışı ise 10.799.190 TL'dir.



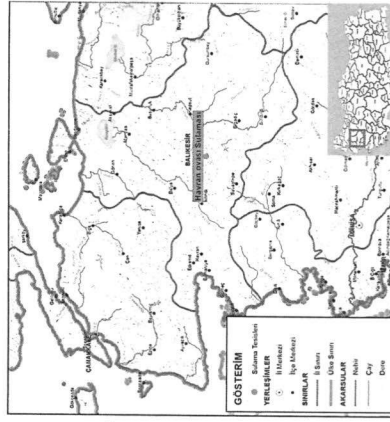
56 Balıkesir Havran Ovası Sulaması

Mukavele Bilgileri:

Müteahhit Firma : Hisar Yapı
İhale Tarihi : 30.12.2008
Proje Toplam Maliyeti : 30.929.608 TL

Netice:

30.600 dekar araziye sulayacak olan proje ile dekar başına 262 TL net gelir artışı sağlanacaktır. Yıllık toplam net gelir artışı ise 8.017.200 TL'dir.

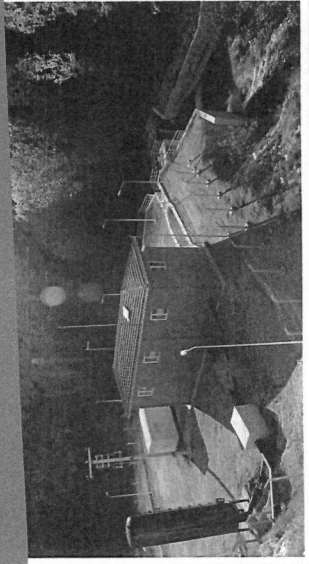


İşin Gayesi:

Proje ile Balıkesir ili, Havran, Burhaniye ve Edremit ilçeleri ile İnönü, Temaşa, Çamdibi, Küçükdere, Büyükdere, Kızılkıve Borezli köylerine ait 30.600 dekar arazinin borulu sistem ile sulanması hedeflenmiştir.

İşin Muhtevası:

Sulama inşaatı bünyesinde 32.990 m anaboru ve 90.377 m toplam sulama şebekesi imalatı yapılmıştır.



57 Uşak Avgan Pompaj Sulaması

Mukavele Bilgileri:

İhale Tarihi : 05.01.2012
İşe Filen Başlanma Tarihi : 28.02.2012
Müteahhidi : Kaya Erdem
Proje Toplam Maliyeti : 5.000.000 TL

Netice:

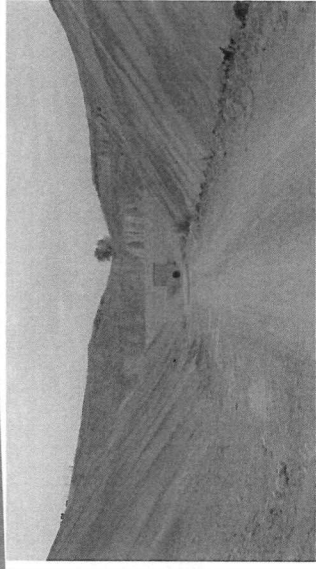
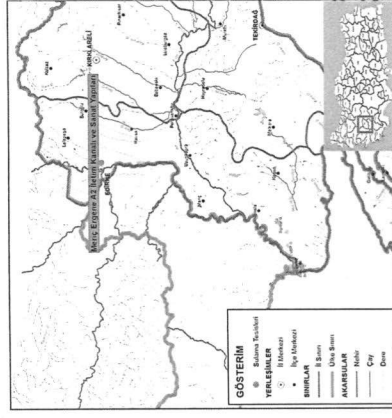
Proje ile Uşak ili Ulubey ilçesinde, Banaz Çayı'ndan alınan su pompaj tesisi ile 3.690 dekar alana iletilecek ve dekar başına 610,47 TL olmak üzere toplamda 1.970.000 TL yıllık gelir artışı sağlanacaktır.

İşin Gayesi:

Proje ile Uşak ili Ulubey ilçesinde 3.690 dekar arazinin sulanması hedeflenmiştir.

İşin Muhtevası:

Proje bünyesinde muhtelif çaplarda toplam 15.500 m boru döşenmiştir.



58 Kayseri Yamula Barajı Mansap Sulaması Dadağı Tüneli

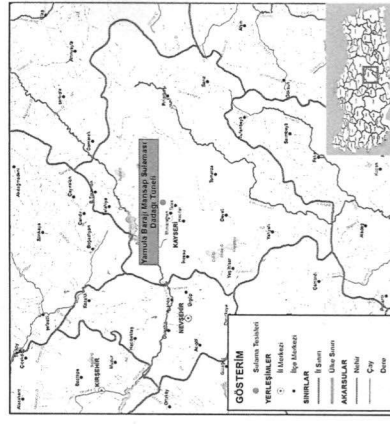
Tünel

Tipi : Modife atmalı
Uzunluğu : 1.140 m
Çapı : 3 m
İşletme kotunda deşarj : 6.888 m²/s
Çıkış Kotu : 1.068,00 m
Çıkış Kotu : 1.066,97 m
Eğimi : 0,0009
Sulama yeri : Yamula Baraj Gölü
Cebri boru çapı : ø 1.500 mm
Cebri boru uzunluğu : 100 m

Kayseri ili Kocasinan ilçesi Dadağı köyünün yaklaşık 1 km kuzeybatısında inşa edilen Dadağı Tüneli 1.140 m uzunluğundadır. Tünel ile 3.476 milyon m³ depolama kapasiteli Yamula Barajı'ndan 77.480 dekarlık sulamaya su derive edilmeye hazır hale getirilmiştir.

Yatırım Bilgileri

İhale Tarihi : 02.11.2010
İşe Filen Başlanma Tarihi : 04.02.2011
Müteahhit Firma : Palet İnşaat
Proje Toplam Maliyeti : 26.894.534 TL





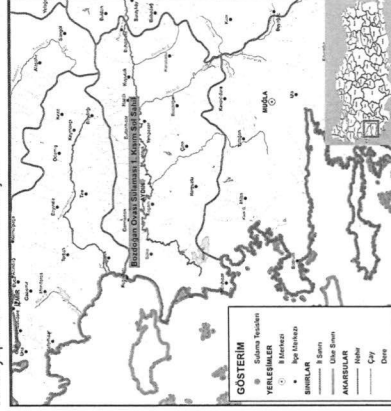
59 Aydın Bozdoğan Ovası Sulaması I. Kısım Sol Sahil İkmal İnşaatı

Mukavele Bilgileri:

Müteahhit Firma : AK - Eli İnşaat + Tineş İnşaat
İhale Tarihi : 02.02.2010
Proje Toplam Maliyeti : 26.200.000 TL

Netice:

53.720 dekar araziye sulayacak proje ile dekar başına 850 TL olmak üzere yılda 49.660.000 TL net gelir artışı ve 1.791 kişilik istihdama katkı sağlanmış olacaktır.



İşin Gayesi:

Proje ile Büyük Menderes Havzası'nda Kemer Barajı ile Akçay Regülatörü arasındaki 53.720 dekar arazinin borulu sistem ile sulanması hedeflenmiştir.

İşin Muhtevası:

Proje bünyesinde; 53.720 dekar sulama sahasında, mevcut sol ana kanaldan ayrılan boru hatlarından oluşan toplam 171 km CTP ve HDPE boru imalatı yapılmıştır. Ayrıca yine sol anakanaaldan ayrılan 7.708 m uzunluğunda sol üst ana kanal inşaatı yapılmıştır. Sulama şebekesi içerisinde 1.162 adet sanayi yapısının tamamı bitirilmiştir.



60 Balıkesir Ergili Pompaj Sulaması

Mukavele Bilgileri:

Müteahhit Firma : Ruto İnşaat + Uluova İnşaat + Gür İnşaat
İhale Tarihi : 03.03.2010
Proje Toplam Maliyeti : 26.023.379 TL

Netice:

34.110 dekar araziye sulayacak olan proje ile dekar başına 503 TL net gelir artışı sağlanacaktır. Yıllık toplam net gelir artışı ise 17.157.330 TL'dir.



İşin Gayesi:

Proje ile Balıkesir Manyas ilçesi, Aksakal beldesi - Ergili - Doğa ve Karacaçılık köylerine ait 34.110 dekar arazinin borulu sistem ile sulanması hedeflenmiştir.

İşin Muhtevası:

Sulama inşaatı bünyesinde; 3 adet terfi merkezi, 2.661 m trapez, 23.506 m anaburu, 101.685 m sulama şebekesi, 7.429 m tahliye ve drenaj şebekesi imalatı yapılmıştır.



İşin Gayesi:

Proje ile Bursa ili, Yenişehir ilçesi sınırları dâhilinde yer alan Ulu, Yolören, Çeltikçi, Karası, Ayaz, Söylemiş ve Çayrılı köylerine ait 50.200 dekar arazinin sulanması hedeflenmiştir.

İşin Muhtevası:

- Proje bünyesinde;
- 41 adet YAS kuyusu açılması,
 - 1 adet işletme binası yapılması,
 - 4 adet regülasyon deposunun yapılması,
 - 56 adet sulama kuyuları kontrol yapılarının mekanik ve elektrik teçhizatı ile birlikte inşaatı,
 - 1 adet PLC ve Scada Sisteminin yapılması,
 - 7.441 m Ulu Drenaj Kanalı açılması,
 - 139.800 m muhtelif tip, çap ve basınç sınıfında sulama borusu temin ve montajı,
 - 845 adet borulu sulama şebekesi sanat yapısının daimi teçhizatları ile birlikte inşaatı,
 - 52.000 m drenaj borusu temin ve montajı ve
 - 81 adet drenaj hatları sanat yapısı inşaatı tamamlanmıştır.

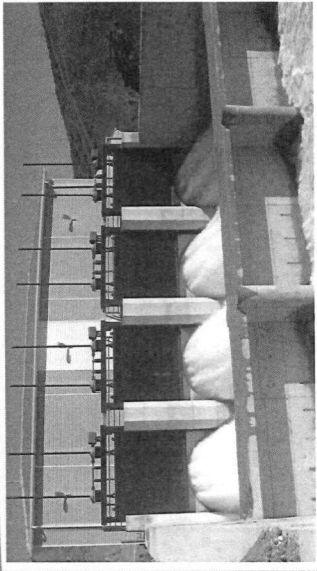
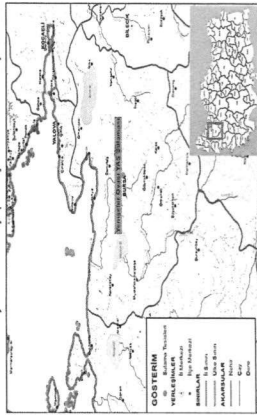
61 Bursa Yenişehir Ovası YAS Sulaması

Mukavele Bilgileri:

Müteahhit Firma : Doğan Jeotermal Enerji Turizm
İhale Tarihi : 20.02.2008
Proje Toplam Maliyeti : 20.848.313 TL (2013 Yılı Birim Fiyatlarıyla)

Netice:

50.200 dekar araziye sulayacak proje ile dekar başına 450 TL olmak üzere yılda toplam 22.590.000 TL gelir artışı sağlanmış olacaktır.



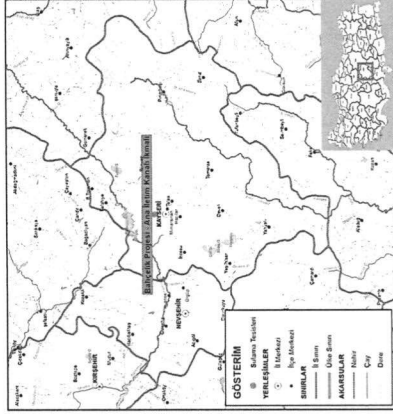
62 Kayseri Bahçelik Projesi - Ana İletim Kanalı İkmali

Mukavele Bilgileri:

Müteahhit Firma : Özcan İnşaat + Enk Yapı İnşaat
İhale Tarihi : 16.03.2010
Proje Toplam Maliyeti : 8.901.579 TL

Netice:

Proje ile 2.450 m ana iletim kanalı ve üzerindeki sanat yapıları tamamlanmıştır.



İşin Gayesi:

Proje ile Kayseri Bahçelik Barajından alınacak suyun iletimini sağlayacak olan 2.450 m'lik ana kanal ve üzerindeki sanat yapılarının tamamlanması hedeflenmiştir.

İşin Muhtevası:

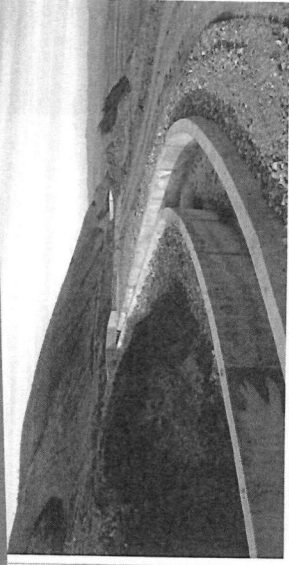
Proje kapsamında 34 m³/s kapasiteli 2.450 m ana kanal, 3 adet köprü, 4 adet Üst Sel Geçidi, 1 adet Alt Sel Geçidi, 3 adet 0 priz ve 4 adet yedek ayırım yapıları tamamlanmıştır.

İşin Gayesi:

Yozgat ili Yerköy ilçesi Aşağısekili kasabası sınırları içinde Deliceirmak vadisindedir. Tamamlanmış bulunan 270.000 m³ depolama kapasiteli Gelişigüllu Barajı'ndan alınacak su ile 34.550 dekar arazinin sulanması hedeflenmiştir.

İşin Muhtevası:

5.043 m tedbirli dik duvarlı, 5.490 m tedbirli trapez, 4.381 m koruğu boru olmak üzere 14.914 m sol ana kanal yenilemesi, 77.153 m HDPE borulu sulama şebekesi, 532.000 m² ana kanal ve drenaj kanalı kazısı, 321 adet vana koruma yapısı, 19 adet Üst Sel Geçidi, 5 adet yol geçişi, Üst Sel Geçidi, 4 adet yol geçişi, 21.338 m³ taş tahkimatı ve 71.000 m² stabilize serilmesi yapılmıştır. Ayrıca 34.550 dekar sulama sahasında mülga TRGM tarafından toplulaştırma yapılmıştır.



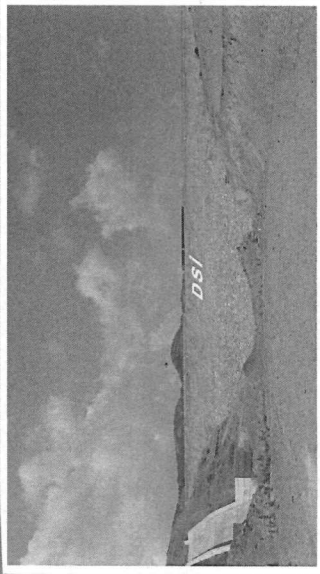
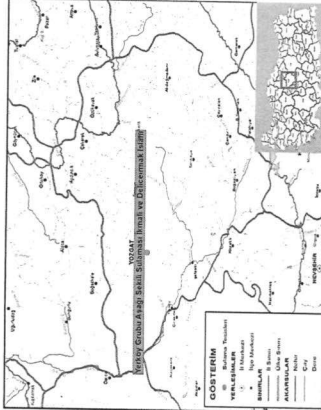
63 Yozgat Yerköy Grubu Aşağısekili Sulaması İkmal ve Deliceirmak İslahı

Mukavele Bilgileri:

Müteahhit Firma : Konur İnşaat
İhale Tarihi : 14.12.2010
Proje Toplam Maliyet : 17.084.564 TL

Netice:

34.550 dekar araziye sulayacak proje ile dekar başına 595,05 TL olmak üzere yılda toplam 18.183.538 TL gelir artışı, 826 kişiye zirai istihdam sağlanmış olacaktır.



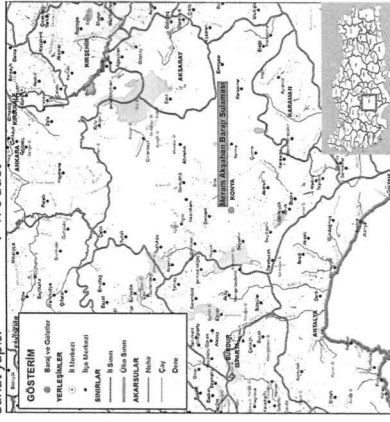
64 Konya Meram Akşahan Barajı Sulaması

Mukavele Bilgileri:

Müteahhit Firma : Karaca İnşaat
İhale Tarihi : 24.01.2012
Proje Toplam Maliyeti : 15.000.000 TL

Netice:

7.700 dekar zirai araziye borulu şebekeyle sulayacak olan proje ile dekar başına 576,19 TL olmak üzere yılda toplam 4.450.000 TL zirai gelir artışı ve 3.560 kişilik istihdam sağlanacaktır.

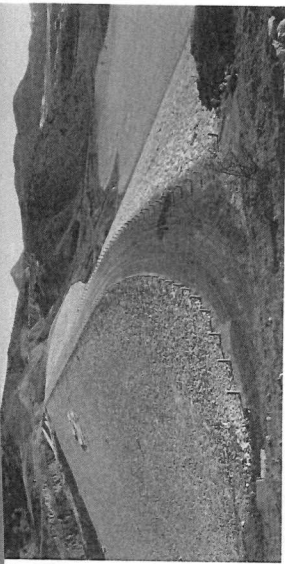


İşin Gayesi:

Meram ilçesi Sefaköy kasabası yerleşim yerinin 5 km batısında Kavakdere üzerinde inşa edilen proje ile 7.700 dekar arazinin borulu şebekeyle sulanması hedeflenmiştir.

İşin Muhtevası:

Sulama Sahası : 7.700 dekar
Şebeke Tipi : Borulu
Ana Kanal Uzunluğu : 3,9 km
Yedek Kanal Uzunluğu : 33,813 km
Sanat Yapısı : 170 adet



65 Çankırı Çerkeş Akhasan Sulaması

Mukavele Bilgileri:

Müteahhit Firma : Ak- Yal İnşaat
İhale Tarihi : 27.10.2011
Proje Toplam Maliyeti : 13.963.000 TL

Netice:

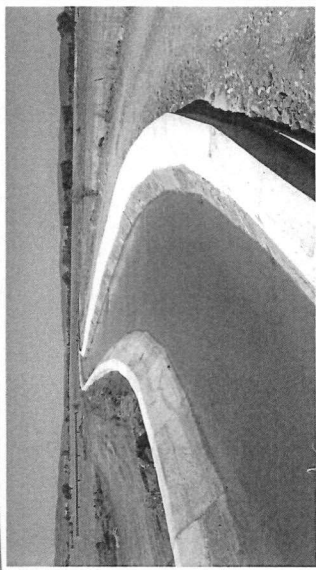
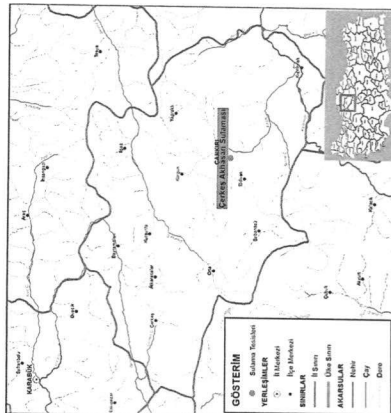
23.710 dekar araziyi sulayacak proje ile dekar başına 500 TL olmak üzere yılda toplam 37.600.000 TL gelir artışı sağlanmış olacaktır.

İşin Gayesi:

Proje ile Çankırı ili Çerkeş İlçesi sınırları dahilinde yer alan 7 adet köyü ait 23.710 dekar arazinin sulanması hedeflenmiştir.

İşin Muhtevası:

Toplam 79 823 m muhtelif tip ve çapta sulama borusunun temin ve montajı, sulama şebekesi üzerindeki 429 adet sanat yapısının daimi teçhizatları ile birlikte inşasını kapsamaktadır.



66 Kütahya Örencik (Cazibeli Kısım) Sulaması

Mukavele Bilgileri:

Müteahhit Firma : Yapı - Tek İnşaat + Ateşler Yapı İnşaat
İhale Tarihi : 02.09.2010
Proje Toplam Maliyet : 12.600.000 TL

Netice:

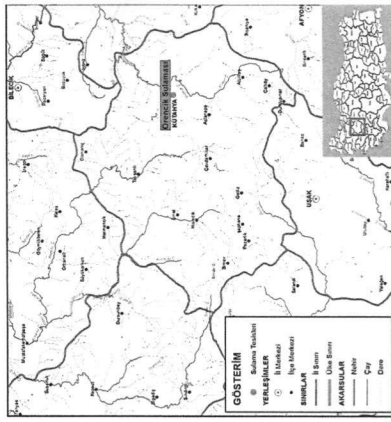
9.730 dekar araziye sulayacak proje ile dekar başına 261 TL olmak üzere yılda toplam 2.539.530 TL gelir artışı elde edilecektir. Tarımsal faaliyetlerde toplam 122 kişinin istihdamı sağlanacaktır.

İşin Gayesi:

Proje ile Kütahya ili Cavdarhisar ilçesinin 10 km batısında yer alan Örencik Ovası sınırları dahilinde 9.730 dekar arazinin sulanması hedeflenmiştir.

İşin Muhtevası:

Proje bünyesinde sulama anaboru hatları, yedek boru hatları, vana, vantuz, sulama hidrantları ve sanat yapıları inşa edilmiştir.





67 Ankara Kızılcahamam Doğanözü 1. Kısım (Çeltikçi) Sulaması

Mukavele Bilgileri:

Müteahhit Firma : Ruto İnşaat + Yılmaz Gürcüm İnşaat
İhale Tarihi : 12.08.2011
Proje Toplam Maliyet : 11.411.826 TL

Netice:

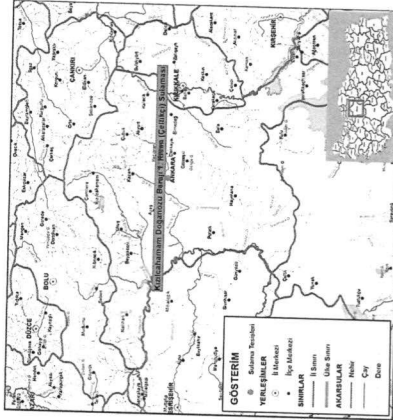
Proje ile 11.160 dekar arazi sulu tarıma kavuşturulmuştur. Dekar başına 429 TL olmak üzere yılda toplam 4.179.723 TL zirai gelir artışı sağlanacaktır.

İşin Gayesi:

Ankara ili Kızılcahamam İlçesi, Hamam Çayı üzerinde yer alan proje ile 11.160 dekar arazinin modern kapalı sistemle sulanması hedeflenmiştir.

İşin Muhtevası:

Proje bünyesinde; 12.505,72 m CTP, 35.336,68 m HDPE borulu kapalı sistemli ve 266 adet sanat yapısı tamamlanmıştır.



68 Sivas Şarkışla Kanak Sulaması

Mukavele Bilgileri:

Müteahhit Firma : Cihan İnşaat
İhale Tarihi : 13.04.2012
Proje Toplam Maliyeti : 10.324.264 TL

Netice:

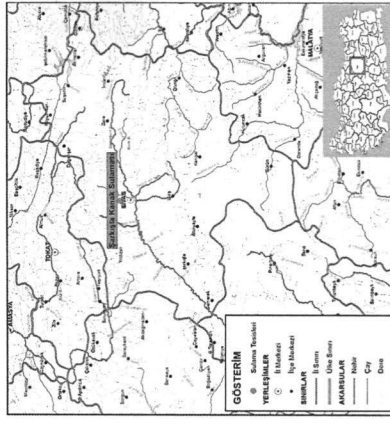
Proje ile 23.130 dekar tarım arazisinin sulanması sağlanacak ve dekar başına 414 TL olmak üzere yılda toplam 9.575.820 TL net gelir artışı ve 606 kişilik istihdam temin edilecektir.

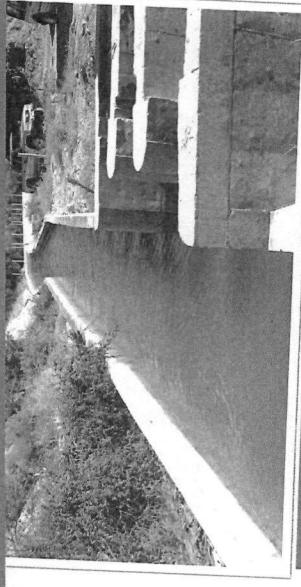
İşin Gayesi:

Proje ile Sivas ili Şarkışla İlçesinde 23.130 dekar tarım arazisinin sulanması hedeflenmiştir.

İşin Muhtevası:

Su alma yapısı Kanak Barajı dipsavağıdır. Şebeke yüksek basınçlı borulu tiptir. Ana boru uzunluğu 26.452 m, Q=1.712 m³/s, sulama şebekesi uzunluğu 66.948 m, toplam tahliye ve drenaj şebekesi uzunluğu 9.823 m'dir.





69 Mut Ovası Sulaması 2. Kısım İkmal İnşaatı

Mukavele Bilgileri:

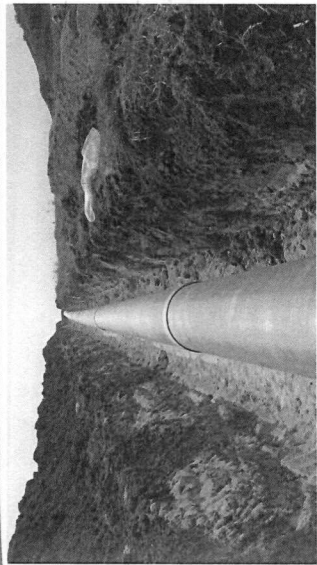
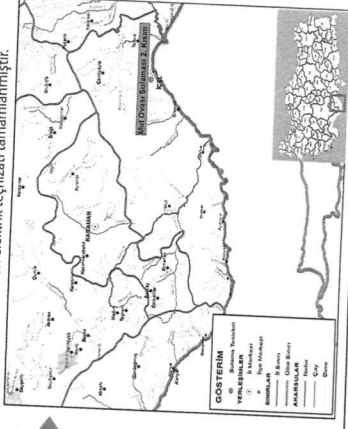
Müreehit Firma : Yapsan Yapı İnşaat
İhale Tarihi : 18.11.2011
Proje Toplam Maliyeti : 9.750.000 TL

Netice:

Proje ile 12.480 dekar tarım arazisi sulu tarıma kavuşturulmuştur. Dekar başına 683TL olmak üzere yılda toplam 852.384 TL net zirai gelir ve 614 kişilik istihdam artışı sağlanacaktır.

İşin Gayesi:
Proje ile Meriçin ili Mut ilçesi sınırları dâhilindeki 12.480 dekar tarım arazisini sulayacak olan tesislerin ikliminin yapılması hedeflenmiştir.

İşin Muhtevası:
Proje bünyesinde;
• 29.326 m HDPE (PE100) boru döşenmesi
• 44 adet emniyet ve boşaltım yapısı
• 184 adet sanat yapısı
• 17 adet MAK/OMAK kapak imalat ve montajı
• 3.000 m servis yolu yapımı
• 2 adet Terfi Merkezi
• Regülatör ile
• Çökeltim havuzunun elektrik teçhizatı tamamlanmıştır.



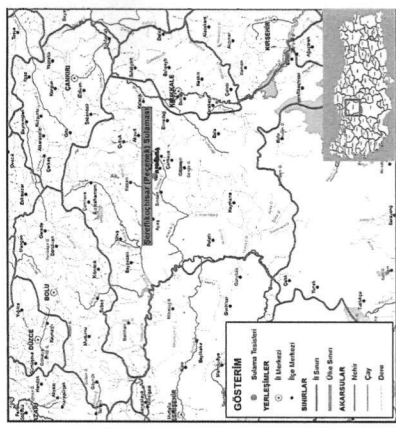
70 Ankara Şereflikoçhisar (Peçenek) Sulaması

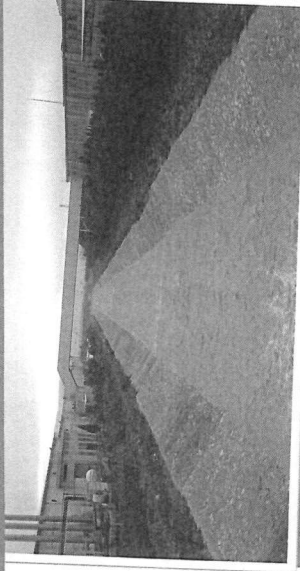
Mukavele Bilgileri:

Müreehit Firma : Adil Gülsiren İnşaat
İhale Tarihi : 28.06.2011
Proje Toplam Maliyeti : 9.505.245 TL

Netice:

Proje ile 14.100 dekar arazi sulu tarıma kavuşturulmuştur. Dekar başına 355 TL olmak üzere yılda toplam 4.344,711 TL net zirai gelir artışı sağlanacaktır.





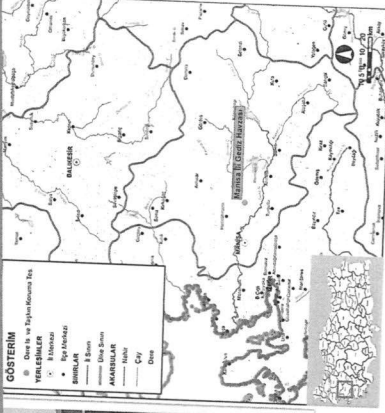
74 Manisa Gediz Yandereleri Taşkın Koruma Tesisleri 4. Kısım

Mukavele Bilgileri:

Müteahhit Firma : DNZ İnşaat + Mafer İnşaat
İhale Tarihi : 20.08.2010
Proje Toplam Maliyeti : 22.000.000 TL

Notice:

Proje ile 10 yerleşim birimi ve 13.270 dekar tarım arazisinin taşkımlardan korunması sağlanmıştır.

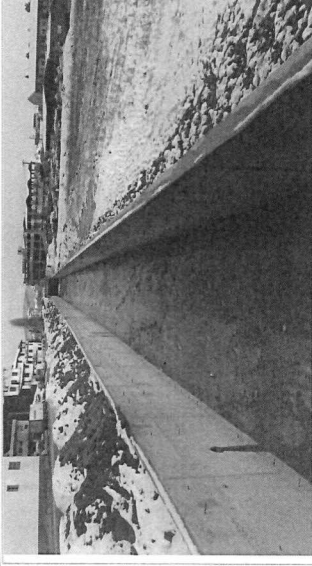


İşin Gayesi:

Proje ile Gediz Havzası içinde Manisa İli sınırları içerisinde yer alan yerleşim yerleri ve tarım arazilerinin taşkımlardan korunması hedeflenmiştir.

İşin Muhtevası:

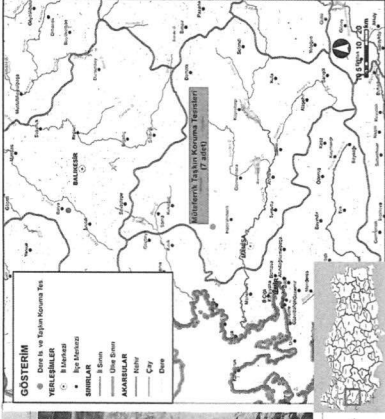
Proje bünyesinde yer alan 17 derede işlah çalışmaları yapılmıştır. Bu kapsamda; 83 adet işlah sekişi, 30 adet taban kuşağı, 2,8 km taş duvar kanal, 6 km şevleri harçlı perelli trapez kesitli kanal, 3,3 km toprak kanal, 6 adet menfez ve sanat yapıları inşa edilmiştir.

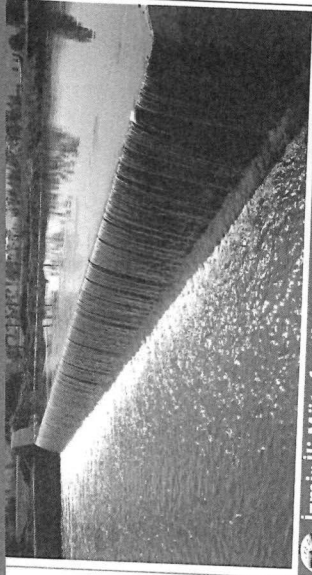


75 Manisa İli Müteferrik Taşkın Koruma Tesisleri (7 adet)

17.080.000 TL'ye mal olan tesislerle; 3 ilçe merkezi, 2 yerleşim birimi ve 13.000 dekar arazinin taşkımlardan korunması sağlanmıştır.

1. Sangol İlçesi Çanakçı
2. Ahmetli İlçe Merkezi
3. Soma İlçe Merkezi
4. Kula İlçe Merkezi
5. Kula Kurtdere/Yandereleri
6. Gördes Çayı 2. Kısım
7. Gediz Havzası TRK 2. Kısım

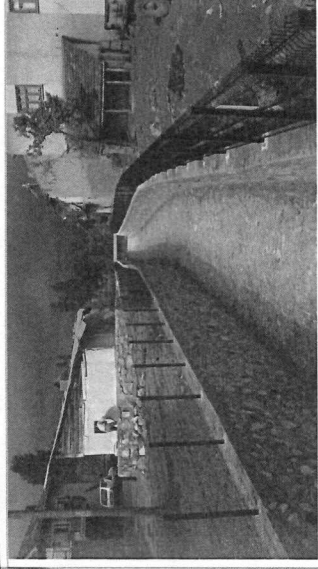
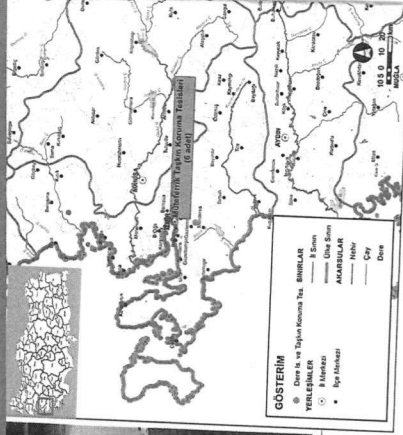




16 İzmir İli Müteferrik Taşkın Koruma Tesisleri (6 adet)

13.250.000 TL'ye mal olan tesisler; 1 ilçe merkezi, 12 yerleşim birimi ve 6.040 dekar arazinin taşkımlardan korunması sağlanmıştır.

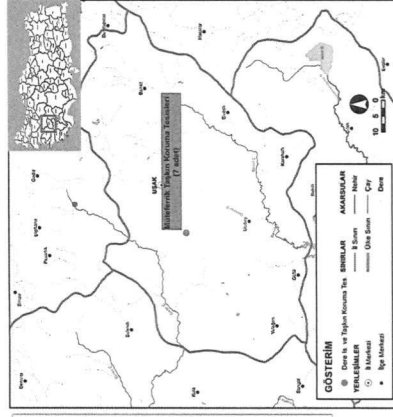
1. K. Menderes TRK 1. Kısım
2. K. Menderes Havzası 3. Kısım
3. Bakırçay Havzası 3. Kısım
4. Tire Başköy
5. Menderes Gümüldür
6. Çeşme Tarım Arazileri



17 Uşak İli Müteferrik Taşkın Koruma Tesisleri (7 adet)

12.560.000 TL'ye mal olan tesisler; 16 yerleşim birimi ve 3.220 dekar arazinin taşkımlardan korunması sağlanmıştır.

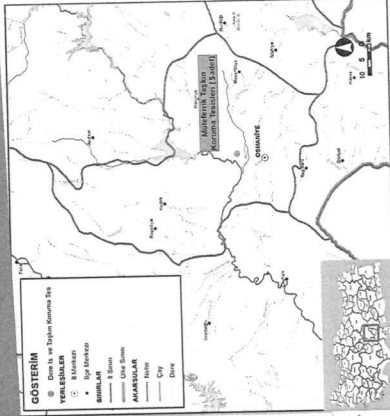
1. B. Menderes Havzası
2. Merkez Muharremşah
3. Güre
4. Banaz İlçesi Büyükkoturak
5. Güllüçam
6. Gürlek
7. Ovack



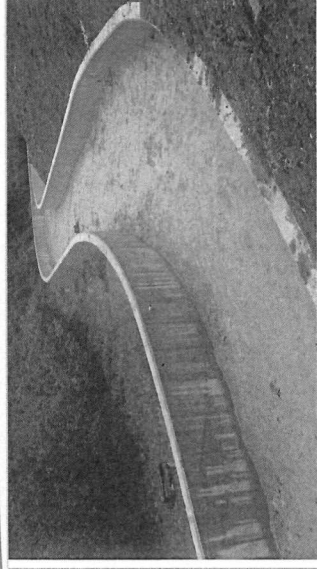


78 Osmaniye İli Müteferrik Taşkın Koruma ve Emniyet Tesisleri (5 adet)

8,043,000 TL'ye mal olan tesislerle; 1 ilçe merkezi, 1 yerleşim birimi ve 4,450 dekar arazinin taşkınlarından korunması sağlanmıştır.



1. İl Merkezi Şeker Dere Islahı
2. Düzüçü Soyak Deresi
3. Düzüçü Üzümlü Deresi
4. Düzüçü Karacabören Kısaklama Kanalı
5. Osmaniye ASO - BSO Isale Kanallarının Yenilenmesi (Emniyet)



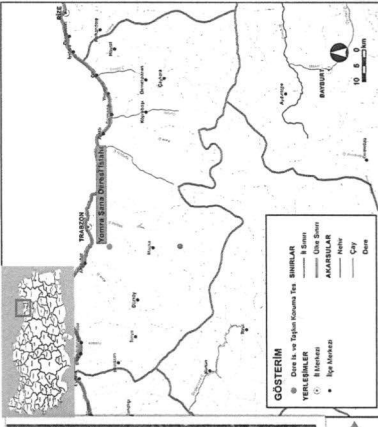
79 Trabzon Yomra Şana Deresi Islahı

Mukavele Bilgileri:

Müteahhit Firma : Bülbüloğlu İnşaat
İhale Tarihi : 16.08.2010
Proje Toplam Maliyeti : 11.800.000 TL

Netice:

Islah çalışmaları ile Trabzon ili Yomra ilçe merkezine 1 köy ve 520 dekar arazinin taşkınlarından korunması sağlanmıştır.



İşin Gayesi:

Islah çalışmaları ile Trabzon Yomra ilçe merkezine 1 köy ve 520 dekar arazinin taşkınlarından korunması hedeflenmiştir.

İşin Muhtevası:

Islah çalışmaları bünyesinde; 9.840 m beton duvar, 203 m U kanal, 1 adet araç geçiş köprüsü, 7 adet yaya geçiş köprüsü, 3.558 m korkuluk ve 1 adet menfez imalatı yapılmıştır.



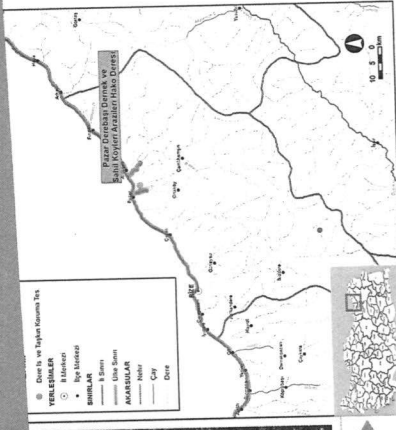
80 Rize Pazar Derebaşı Dernek ve Sahil Köyleri Arazileri Hako Deresi Taşkın Koruma Tesisleri

Mukavele Bilgileri:

Müteahhit Firma : Par - San Pazar Ardeşen İnşaat
İhale Tarihi : 04.11.2011
Proje Toplam Maliyeti : 10.700.000 TL

Netice:

Tesisler 2.120 dekar arazinin taşkınlarından korunması sağlanmıştır.

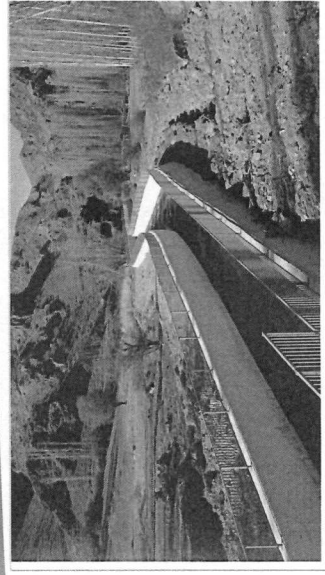


İşin Gayesi:

Tesisler ile Rize ili Pazar ilçesi sınırları dâhilinde bulunan Derebaşı, Dernek ve Sahil köylerindeki toplam 2.120 dekar tarım arazisinin taşkınlarından korunması hedeflenmiştir.

İşin Muhtevası:

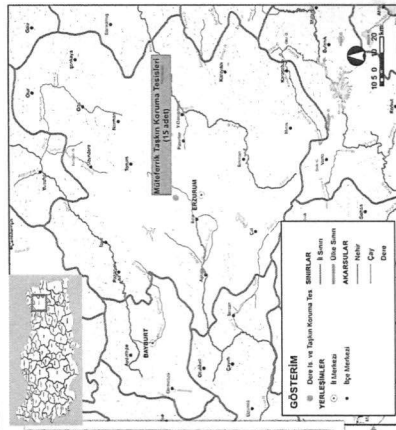
Proje bünyesinde 7.218 m karajır duvar imalatı ve 5 adet yaya geçiş köprüsü imalatları yapılmıştır.



81 Erzurum İli Müteferrik Taşkın Koruma Tesisleri (15 adet)

10.556.466 TL'ye mal olan tesisler; 4 ilçe merkezi, 1 cezaevi, 12 yerleşim birimi ve 310 dekar arazinin taşkınlarından korunması sağlanmıştır.

1. Karayazi İlçe Merkezi
2. Tortum İlçe Merkezi
3. Uzundere İlçe Merkezi 2. Kısım
4. Oltu İlçe Merkezi F Tipi Cezaevi
5. Karaçoban Köpali Beldesi
6. Horasan Bulurlu Köyü 2. Kısım
7. Ispir Aksu Köyü Otluca Mahallesi Karşab Dere
8. Karayazi Duruca ve Üzençilli Köyleri
9. Karayazi Yahyalı Köyü
10. Köprüköy İlçe Merkezi Arazileri Hasankale Çayı
11. Narman Ergazi Köyü
12. Narman Yanıktaş Köyü Eldenlik Deresi
13. Oltu Güzelisü Köyü
14. Şenkaya Alıcık Köyü ve Arazileri Sosan Deresi
15. Şenkaya Hoşköy ve Timurkişia Köyleri





82 Antalya Kemer Ağva Deresi İkmali 4. Kısım İnşaatı

Mukavele Bilgileri:

Müteahhit Firma : Kinay İnşaat
İhale Tarihi : 04.11.2011
Proje Toplam Maliyeti : 10.358.257 TL

Netice:

Proje ile 6.000 dekar arazinin taşkınlardan korunması sağlanmıştır.

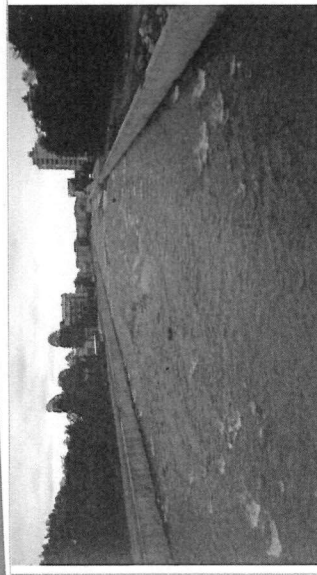


İşin Gayesi:

Tesisler ile Antalya ili Kemer İlçesi Çamyuvabeldesine ait 6.000 dekar arazinin Ağva Deresi taşkınlardan korunması hedeflenmiştir.

İşin Muhtevası:

Proje bünyesinde; Antalya ili Kemer İlçesi Çamyuvabeldesi Ağva Deresi üzerindeki tersip bendi ile Antalya - Kemer karayolu arasında kalan 5.000 m² lik bölümde 35 adet brit ve 2 x 5.000 m taş tahkimat (88.000 m³) ile sedde düzenlenmesi yapılmıştır.



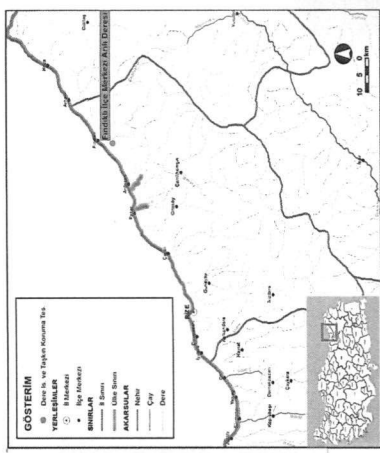
83 Rize Fındıklı Arılı Deresi Taşkın Koruma Tesisleri

Mukavele Bilgileri:

Müteahhit Firma : Or - Na İnşaat
İhale Tarihi : 27.01.2008
Proje Toplam Maliyeti : 10.300.000 TL

Netice:

Proje ile Rize ili Fındıklı İlçe merkezine 1 köy, 1 mahalle ve 600 dekar arazinin taşkınlardan korunması sağlanmıştır.

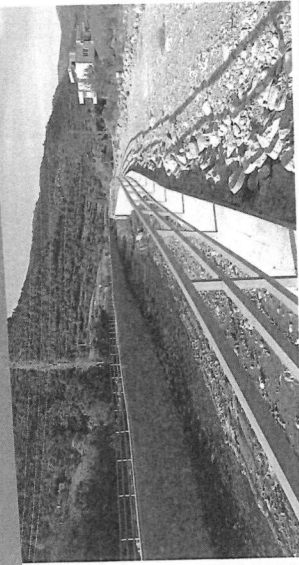


İşin Gayesi:

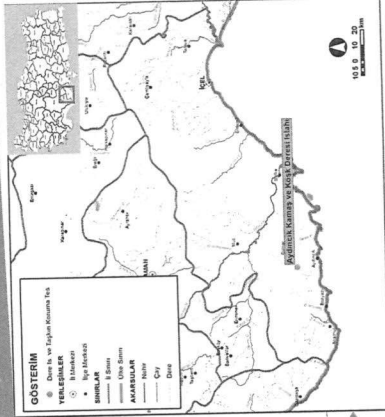
Tesisler ile Rize ili Fındıklı İlçe merkezine 1 köy, 1 mahalle ve 600 dekar arazinin taşkınlardan korunması hedeflenmiştir.

İşin Muhtevası:

Proje bünyesinde; 5.448 m beton duvar, 4.358 m istifi taş tahkimatı, 4 adet beton brit ve 1 adet 40 m uzunluğunda iki açıklıklı öngermeli kirişli betonarme köprü imalatı yapılmıştır.



84 Mersin Aydınçık Kamaş ve Köşk Deresi Islahı



Mukavele Bilgileri:

Müteahhit Firma : Ak - Eli İnşaat
İhale Tarihi : 04.10.2011
Proje Toplam Maliyeti : 9.555.000 TL

Netice:

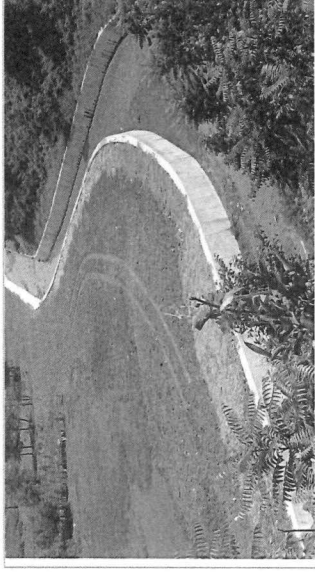
Kamaş ve Köşk derelerinin ıslahı yapılarak Aydınçık İlçesi ve arazilerinin taşkınlarından korunması sağlanmıştır.

İşin Gayesi:

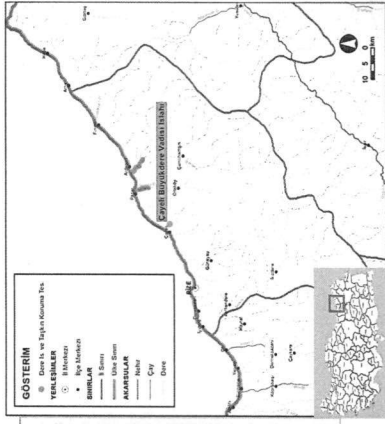
Proje ile Mersin ili Aydınçık ilçesi içerisinde geçen Kamaş ve Köşk derelerinin ıslah edilerek ilçenin taşkınlardan korunması hedeflenmiştir.

İşin Muhtevası:

Proje bünyesinde;
4.831 m kargır duvar,
5 adet köprü ve
45 adet birt inşa edilmiştir.



85 Rize Çayeli Büyükdere Vadisi Islahı



Mukavele Bilgileri:

Müteahhit Firma : Bülbüloğlu İnşaat
İhale Tarihi : 12.11.2010
Proje Toplam Maliyeti : 9.500.000 TL

Netice:

İslah çalışmaları ile Rize ili Çayeli ilçesi sınırları dâhilinde bulunan 3 yerleşim birimi Büyükdere Deresi taşkınlarından korunması sağlanmıştır.

İşin Gayesi:

İslah çalışmaları ile Rize ili Çayeli ilçesi sınırları dâhilinde bulunan 3 yerleşim biriminin Büyükdere Deresi taşkınlarından korunması hedeflenmiştir.

İşin Muhtevası:

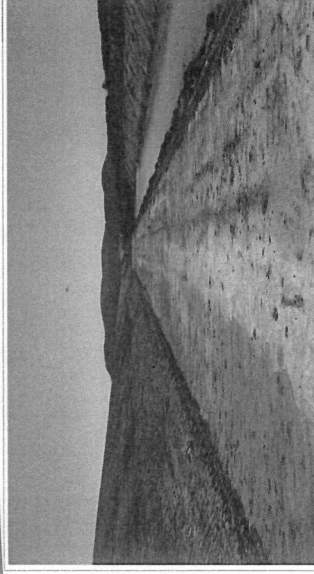
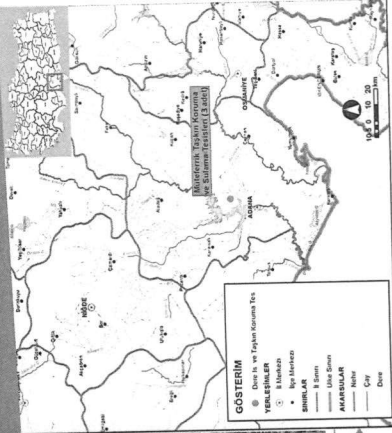
İslah çalışmaları bünyesinde; 1.199 m betonarme duvar, 6.546 m istifi taş tahkimat, 330 m taş duvar, 70 m kaskat duvar, 400 m korkuluk ve 29 adet taş birt imalatı yapılmıştır.



86 Adana İli Mütferrik Taşkın Koruma ve Sulama Tesisleri (3 adet)

8,962,000 TL'ye mal olan tesisler; 1 ilçe merkezi, 1 yerleşim biriminin taşkınlardan korunması sağlanmış, Adana ili içerisinde geçen toplam 33.000 m uzunluğundaki ana sulama ve isale kanallarının korkulukları yapılarak can ve mal emniyeti temin edilmiştir.

1. Karataş İlçe Merkezi Taşkın Koruma
2. Ceyhan Hamdilliaziizi Köyü Arası BSO Yandereleleri İslahi
3. Aşağı Seyhan Ovası Sulama Kanallarının Emniyet Tedbirlerinin Alınması



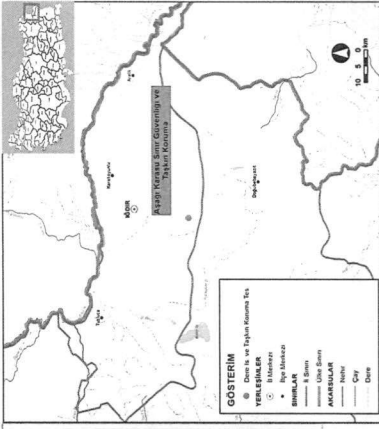
87 İğdir Aşağı Karasu Taşkın Koruma ve Sınır Güvenliği

Mukavele Bilgileri:

Müteahhit Firma : Fors Yapı İnşaat
İhale Tarihi : 26.08.2011
Proje Toplam Maliyeti : 8.547.000 TL

Netice:

Proje ile ülkemizin Ermenistan - Nahçıvan ve İran sınırında güvenlik sistemi sağlanmıştır.



İşin Gayesi:

Proje ile Türkiye Cumhuriyetinin, Ermenistan-Nahçıvan - İran'la olan sınır bölgesinde güvenliğinin sağlanması maksatlı inşa edilmiştir.

İşin Muhtevası:

Proje bünyesinde 25,5 km uzunluğunda sedde yapımı tamamlanmıştır.



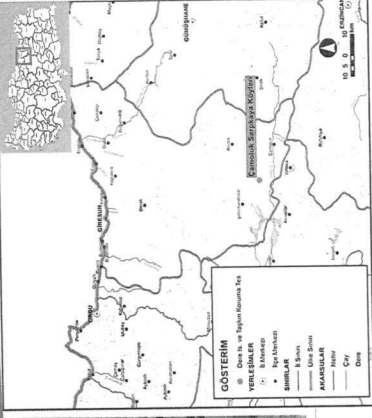
88 Giresun Çamoluk Sarpkaya Köyleri ve Arazileri Taşkın Koruma Tesisleri

Mukavele Bilgileri:

Müteahhit Firma : Or-Na İnşaat
İhale Tarihi : 19.01.2011
Proje Toplam Maliyeti : 8.200.000 TL

Netice:

Proje ile Giresun ili Çamoluk ilçe merkeziyle 2 köy ve 1.760 dekar arazinin taşkınlarından korunması sağlanmıştır.

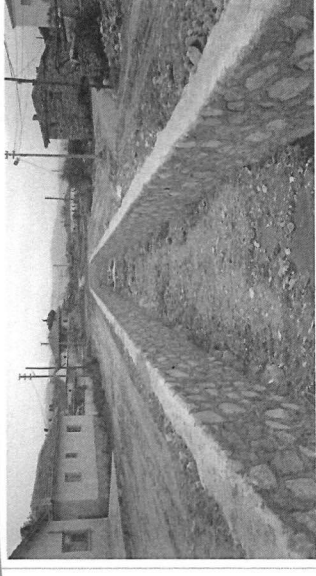


İşin Gayesi:

Tesisler ile Giresun ili Çamoluk ilçe merkeziyle 2 köy ve 1.760 dekar arazinin taşkınlarından korunması hedeflenmiştir.

İşin Muhtevası:

Proje bünyesinde;
435 m istifli taş tahkimat, 3.964 m beton duvar,
18 adet menitez, 1 adet tersip bendi,
39 adet beton birit, 41 adet taş birit,
2.044 m kaskat duvar ve
5.179 m korkuluk imalatı yapılmıştır.



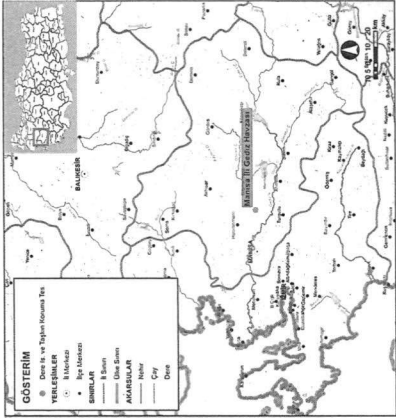
89 Manisa İli Gediz Havzası Taşkın Koruma Tesisleri

Mukavele Bilgileri:

Müteahhit Firma : Gürsel İnşaat + Ümsan İnşaat
İhale Tarihi : 20.09.2011
Proje Toplam Maliyeti : 7.400.000 TL

Netice:

Proje ile 3 yerleşim birimi ve 9.020 dekar tarım arazisinin taşkınlarından korunması sağlanmıştır.



İşin Gayesi:

Proje ile Gediz Havzası içinde Manisa ili sınırları içerisinde yer alan yerleşim yerleri ve tarım arazilerinin taşkınlarından korunması hedeflenmiştir.

İşin Muhtevası:

Proje bünyesinde;
16,5 km yataak ıslahı, 3,3 km taş duvar,
1,2 km toprak kanal, 5 ad ıslah sekişi,
5 km taş tahkimat, 7 ad taban kışığı ve
sanat yapıları inşa edilmiştir.



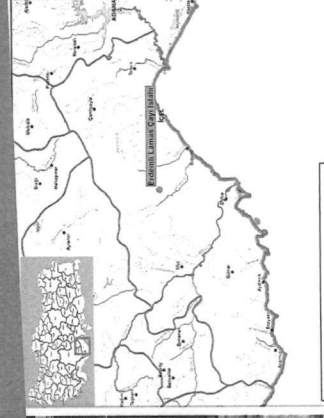
90 Mersin Erdemli Lamas Çayı Islahı

Mukavele Bilgileri:

Müteahhit Firma : Yol-Su Yapı
İhale Tarihi : 20.04.2010
Proje Toplam Maliyeti : 7.395.000 TL

Netice:

Lamas Deresinin ıslahı yapılarak Lamas beldesi ve arazleri taşkından korunmuştur.



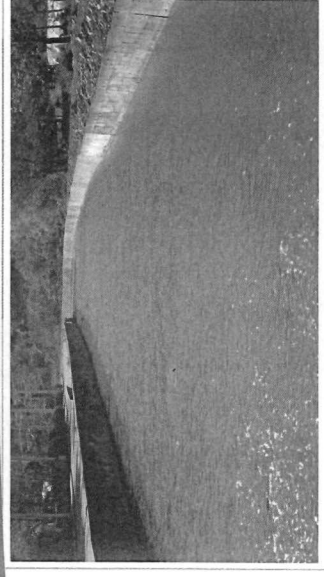
GÖSTERİM : Çevre ve Toprak Korumaya İht. BİMLERLER
YERLEŞİM ALANLARI : Kentsel Alanlar
• Mülkiyet • Arazi Türü • Çay • Dere

İşin Gayesi:

Çalışmalar ile Mersin ili Erdemli ilçesi Limonlu beldesi içerisinde geçen Lamas Çayı'nın ıslah edilerek beldenin taşkınlardan korunması hedeflenmiştir.

İşin Muhtevası:

Çalışmalar bünyesinde Limonlu - Lamas Deresinin 3.100 m'lik kısmında tabanı taş tahkimatlı beton istinat duvarı yapılmıştır.



91 Zonguldak Filyos Çayı 2. Kısım Taşkın Koruma Tesisleri

Mukavele Bilgileri:

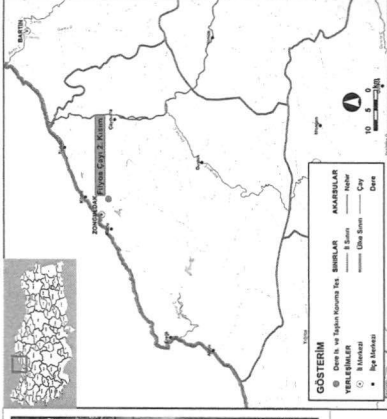
Müteahhit Firma : Topaktaş İnşaat + Eray İnşaat
İhale Tarihi : 27.07.2009
Proje Toplam Maliyeti : 7.050.153 TL

Netice:

Proje ile yaklaşık 5.000 dekar alanın Filyos Çayı taşkınlarından korunması sağlanmıştır.

İşin Gayesi:

Tesisler ile yaklaşık olarak 5.000 dekar alanın Filyos Çayı taşkınlarından korunması hedeflenmiştir.



GÖSTERİM : Çevre ve Toprak Korumaya İht. BİMLERLER
YERLEŞİM ALANLARI : Kentsel Alanlar
• Mülkiyet • Arazi Türü • Çay • Dere

İşin Muhtevası:

Proje bünyesinde öncelikli olarak; Filyos Çayı yatağının mansap kısmının düzenlenmesi için sağ sahilde 3.667 m, sol sahilde 3.976 m olmak üzere toplam 7.643 m uzunluğunda, 6,5 m yüksekliğindeki seddenin gövdesi tabii yatak malzemesi ile teşkil edilerek, ön yüzü jeokompozit kil örtü/-geotekstil keçe ile kaplanması ve taş tahkimat ile korunması hedeflenmiştir. İş kapsamında; sedde dolgusu, geotekstil keçe ve filtre imalatı, sedde topuğu taş dolgu imalatları yapılmıştır.



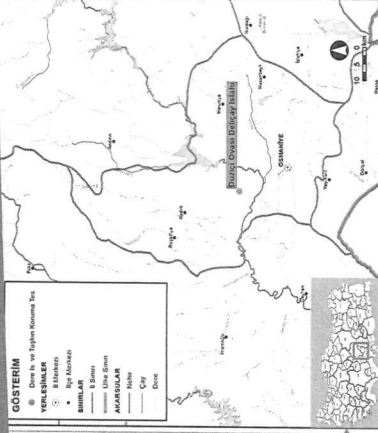
92 Osmaniyeye Düziçi Ovası Delicay Deresi Isılahı

Mukavele Bilgileri:

Müteahhit Firma : Ertuğ İnşaat
İhale Tarihi : 09.11.2010
Proje Toplam Maliyeti : 6.665.000 TL

Netice:

Delicay Deresi ıslah edilerek Düziçi İlçesi ve arazilerinin taşkımlardan korunması sağlanmıştır.



İşin Gayesi:

Proje ile Osmaniyeye İli Düziçi İlçesi içerisinde geçen Delicay Deresinin ıslah edilerek ilçenin taşkımlardan korunması hedeflenmiştir.

İşin Muhtevası:

Proje bünyesinde;
3.360 m kargir duvar,
43 adet şift ve
250 m riprap inşa edilmiştir.

ULAŞIM ve DİĞER DSİ (12 ADET)



Orman, Su Varsa Hayat Var.



İşin Gayesi:

Proje ile Deriner Barajı ve HES Projesi baraj gölü altında kalan Artvin - Erzurum Devlet yolunun relokasyonu kapsamında Artvin - Erzurum arası ulaşım yolunun 3. kısmının yapımı hedeflenmiştir.

İşin Muhtevası:

Karayolları relokasyonları kapsamında olan Artvin - Erzurum Devlet Yolu 3. Kısım inşaatının proje kapsamındaki toplam yol uzunluğu 7.468 m'dir. Toplam 4 adet tünel (3.028,5 m), 3 adet viyadük (752,35 m) Narlık, Yarbaşı ve Yağlılar Viyadüklerinde beton ve asfalt imalatları ile korkuluk çalışmaları tamamlanmıştır.

93 Artvin - Erzurum, Artvin - Ardahan ve Artvin - Ardahan Devlet Yolları

Mukavele Bilgileri:

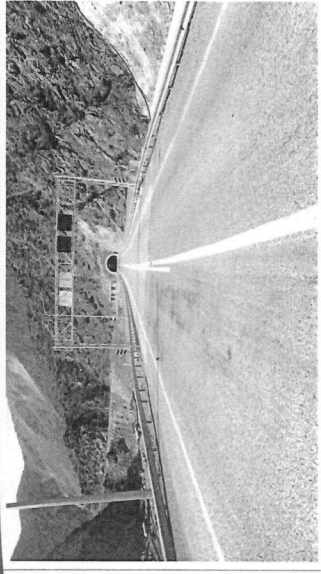
Müteahhit Firma : İcici İnşaat
İhale Tarihi : 02.10.2007
Proje Toplam Maliyeti : 70.631.452 TL

Netice:

Proje ile Deriner Barajı ve HES Projesi baraj gölü altında kalan Artvin - Erzurum Devlet yolunun relokasyonu kapsamında nda bulunan Artvin - Erzurum arası ulaşım yolunun 3. kısmının yapımı tamamlanmıştır.

113 DEV ESER
104

Orman, Su Varsa Hayat Var.



İşin Gayesi:

Proje ile Deriner Barajı ve HES Projesi baraj gölü altında kalan Artvin - Erzurum Devlet yolunun relokasyonu kapsamında Artvin - Erzurum arası ulaşım yolunun 1. kısmının yapımı hedeflenmiştir.

İşin Muhtevası:

Karayolları relokasyonları kapsamında olan Artvin - Erzurum Devlet Yolu 1. Kısım inşaatının proje kapsamındaki toplam yol uzunluğu 14.878 m'dir.
Bu yolda toplam;
- 10 adet tünel (5.189 m)
- 3 adet köprü (351,84 m) bulunmaktadır.

94 Artvin - Erzurum Devlet Yolu 1. Kısım

Mukavele Bilgileri:

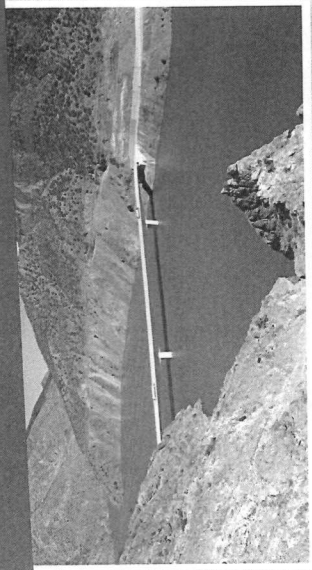
Müteahhit Firma : NTF İnşaat
İhale Tarihi : 17.08.2007
Proje Toplam Maliyeti : 142.879.272 TL (2013 Yılı Birim Fiyatlarıyla)

Netice:

Proje ile Deriner Barajı ve HES Projesi baraj gölü altında kalan Artvin - Erzurum Devlet yolunun relokasyonu kapsamında bulunan Artvin - Erzurum arası ulaşım yolunun 1. kısmının yapımı tamamlanmıştır.

113 DEV ESER
105

Orman, Su Varsa Hayat Var.



95 Artvin - Erzurum Devlet Yolu 2. Kısım

Mukavele Bilgileri:

Müteahhit Firma : Kolin İnşaat
İhale Tarihi : 30.01.2008
Proje Toplam Maliyeti : 103.064.297 TL

Netice:

Proje ile Deriner Barajı ve HES Projesi baraj gölü altında kalan Artvin - Erzurum Devlet yolunun relokasyonu kapsamında bulunan Artvin - Erzurum arası ulaşım yolunun 2. Kısımın yapımı tamamlanmıştır.

113 DEV ESER
106

Orman, Su Varsa Hayat Var.



96 Artvin - Erzurum Yolu 2. Kısım İkmal İnşaatı, Ortaköy Viyadüğü ve Ortaköy İl Yolu

Mukavele Bilgileri:

Müteahhit Firma : Kolin İnşaat
İhale Tarihi : 06.09.2010
Proje Toplam Maliyeti : 94.815.613 TL

Netice:

Proje ile Deriner Barajı ve HES Projesi baraj gölü altında kalan Artvin - Erzurum Devlet yolunun relokasyonu kapsamında Artvin - Erzurum arası ulaşım yolunun 2. Kısımın İkmal, Ortaköy Viyadüğü ve Ortaköy il yolunun yapımı tamamlanmıştır.

113 DEV ESER
107

Orman, Su Varsa Hayat Var.

İşin Gayesi:

Proje ile Deriner Barajı ve HES Projesi baraj gölü altında kalan Artvin - Erzurum Devlet yolunun relokasyonu kapsamında Artvin - Erzurum arası ulaşım yolunun 2. Kısımın İkmal, Ortaköy Viyadüğü ve Ortaköy il yolunun yapımı hedeflenmiştir.

İşin Muhtevası:

Karayolları relokasyonları kapsamında olan proje kapsamındaki toplam yol uzunluğu 5.305 m'dir. Bu yolda toplam uzunluğu 504 m olan 2 adet dengeli konsol köprü, 1 adet 112,7 m uzunluğunda kirişli köprü ve uzunluğu 162,5 m olan 1 adet tünel bulunmaktadır.



İşin Gayesi:

Proje ile Deriner Barajı ve HES Projesi baraj gölü altında kalan Artvin - Erzurum Devlet yolunun relokasyonu kapsamında Artvin - Erzurum arası ulaşım yolunun 3. Kısımının yapımı hedeflenmiştir.

İşin Muhtevası:

Karayolları relokasyonları kapsamında olan Artvin - Erzurum Devlet Yolu 3. Kısım İnşaatının proje kapsamındaki toplam yol uzunluğu 7.468 m'dir. Toplam 4 adet tünel (3.028,5 m), 3 adet viyadük (752,35 m) Narlık, Yarbaşı ve Yağlılar Viyadüklerinde beton ve asfalt imalatları ile korkuluk çalışmaları tamamlanmıştır.

97 Artvin - Erzurum Yolu 3. Kısım

Mukavele Bilgileri:

Müteahhit Firma : İlci İnşaat
İhale Tarihi : 02.10.2007
Proje Toplam Maliyeti : 70.631.452 TL

Netice:

Proje ile Deriner Barajı ve HES Projesi baraj gölü altında kalan Artvin - Erzurum Devlet yolunun relokasyonu kapsamında bulunan Artvin - Erzurum arası ulaşım yolunun 3. Kısımının yapımı tamamlanmıştır.

113 DEV ESER
108

Orman, Su Varsa Hayat Var.



98 Artvin - Erzurum Yolu 3. Kısım İkmali

Mukavele Bilgileri:

Müteahhit Firma : İlci İnşaat
İhale Tarihi : 26.01.2012
Proje Toplam Maliyeti : 53.066.217 TL (2013 Yılı Bitirim Fiyatlarıyla)

Netice:

Proje ile Deriner Barajı ve HES Projesi baraj gölü altında kalan Artvin - Erzurum Devlet yolunun relokasyonu kapsamında Artvin - Erzurum arası ulaşım yolunun 3. Kısımının İkmali sağlanmıştır.

113 DEV ESER
109

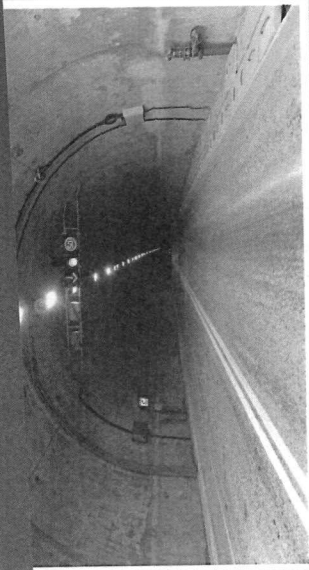
Orman, Su Varsa Hayat Var.

İşin Gayesi:

Proje ile Deriner Barajı ve HES Projesi baraj gölü altında kalan Artvin - Erzurum Devlet yolunun relokasyonu kapsamında Artvin - Erzurum arası ulaşım yolunun 3. Kısımının İkmali hedeflenmiştir.

İşin Muhtevası:

Karayolları relokasyonları kapsamında olan Artvin - Erzurum Devlet Yolu 3. Kısım İkmali İnşaatının proje kapsamındaki toplam yol uzunluğu 7.468 m'dir.



İşin Gayesi:

Artvin - Erzurum Karayolunda bulunan tünellerin elektromekanik işlerinin yapılması hedeflenmiştir.

İşin Muhtevası:

22 adet tünel ve 10 adet köprü - viyadüğüün elektromekanik işleri yapılmıştır.

99 Artvin - Erzurum Devlet Karayolu Üzerinde Bulunan Tünellerin Aydınlatma, Havalandırma, Yangın Söndürme ve Sinyalizasyon Sistemleri

Mukavele Bilgileri:

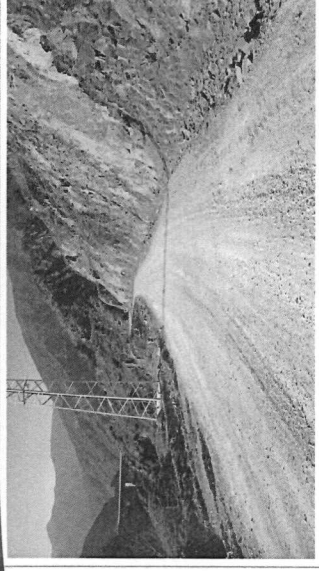
Müteahhit Firma : Savronik Sistem
İhale Tarihi : 25.11.2010
Proje Toplam Maliyeti : 32.439.940 TL

Netices:

Artvin - Erzurum Karayolunda bulunan tünellerin elektromekanik işlerinin yapılmasıyla trafik güvenliği sağlanmıştır.

113 DEV ESER
110

Orman, Su Varsa Hayat Vardır.



İşin Gayesi:

İkmal inşaatı ile Deriner Barajı ve HES Projesi baraj gölü altında kalan Çağlayan, Zeytincik, Akarsın, Gökçelbağlı, Aşağımaden, Dikmenli, Uzunyol köy yollarının baraj gölü maksimum su kotu üzerine taşınması hedeflenmiştir.

İşin Muhtevası:

Karayolları relokasyonları kapsamında olan Çoruh Ana Kol Sağ Sahil Grup Köy Yolu İkmal İnşaatının proje kapsamındaki toplam yol uzunluğu 11,93 km'dir.

100 Deriner Barajı ve HES Projesi Köy Yolları Yapımı (Çoruh Ana Kolu Sağ Sahil Grup Köy Bağlantı Yolları) İkmal

Mukavele Bilgileri:

Müteahhit Firma : Odisan Ortaođu İnşaat + Ali Türen Öztürk
İhale Tarihi : 15.11.2011
Proje Toplam Maliyeti : 15.346.117 TL

Netices:

İkmal inşaatı ile söz konusu köy yolları baraj gölü maksimum su kotu üzerine taşınmıştır.

113 DEV ESER
111

Orman, Su Varsa Hayat Vardır.



İşin Gayesi:

Proje bünyesinde Tekirdağ Çokal Barajı göl alanı altında kalan Tekirdağ Şarköy - Malkara karayolunun ve 2 köy yolunun röleasyonunun yapılması hedeflenmiştir.

İşin Muhtevası:

Çalışmalar çerçevesinde; 2.280 m yol yapımı, 11 açıklıklı 437,5 m uzunluğunda öngörülenli girişli viyadük ve 2 adet menfez imalatı tamamlanmıştır.

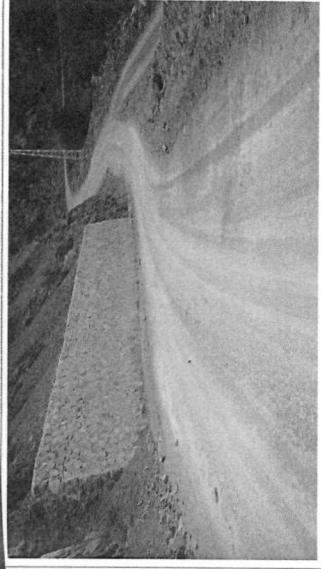
101 Tekirdağ Çokal Barajı Yol Röleasyonu

Mukavele Bilgileri:

Müteahhit Firma : Ahmet Teoman Alansal
İhale Tarihi : 10.10.2011
Proje Toplam Maliyeti : 14.816.631 TL

Notice:

Proje ile Tekirdağ Şarköy - Malkara karayolunun baraj gölünden etkilenen 700 m'lik bölümü ile 2.280 m uzunluğunda 2 köy yolu göl alanı dışına çıkarılmıştır.



102 Çoruh Ana Kol Sağ Sahil Grup Köy Yolu

Mukavele Bilgileri:

Müteahhit Firma : Odisan Ortadoğu İnşaat
İhale Tarihi : 19.04.2010
Proje Toplam Maliyeti : 10.274.795 TL

Notice:

Proje ile Çağlayan, Zeytincik, Akarsın, Gökçelbağlı, Aşağımaden, Dikmenli, Uzunyol köy yolları baraj gölü maksimum su kotu üzerine taşınmıştır.

İşin Gayesi:

Proje ile Deriner Barajı ve HES Projesi Baraj Gölü altında kalan Çağlayan, Zeytincik, Akarsın, Gökçelbağlı, Aşağımaden, Dikmenli, Uzunyol köy yollarının baraj gölü maksimum su kotu üzerine taşınması hedeflenmiştir.

İşin Muhtevası:

Karayolları Relokasyonları kapsamında olan Çoruh Ana Kol Sağ Sahil Grup Köy Yolu İkmal İnşaatının proje kapsamındaki toplam yol uzunluğu 11,93 km'dir.



Hidroelektrik Santrali

Santral Tipi : Açık Santral
Ünite Sayısı : 4 Adet
Türbin Tipi : Düşey Eksenli Francis
Kurulduğu : 54 MW
Toplam Enerji (Sulamalı) : 144 GWh
Toplam Enerji (Sulamadan önce) : 248 GWh

103 Kılavuzlu Barajı Hidroelektrik Santrali

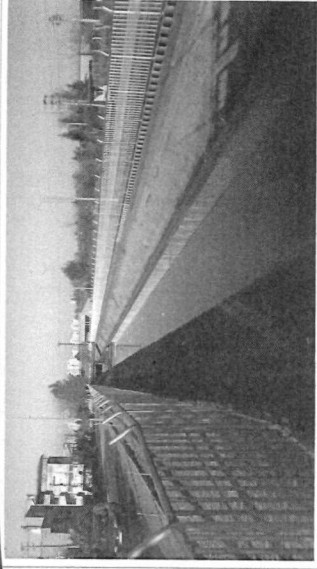
Yapım Bilgileri

İhale Tarihi : 21.09.2005
İşe Filen Başlama Tarihi : 29.05.2006
Müteahhidi : TEMSAN A.Ş. (Pilot) + Romenergo SA
Proje Toplam Maliyeti : 43.500.000 TL

Kahramanmaraş ilinin 18 km kuzeybatısında Ceyhan Nehri üzerinde yer alan HES'in devreye girmesiyle birlikte milli Ekonomiye, sulamadan önce 74,4 milyon TL/yıl ve sulamadan sonra 44,4 milyon TL/yıl katma değer sağlanacaktır.

113 DEV ESER
114

Orman, Su Varsa Hayat Var.



104 Aşağı Seyhan Ovası Sulama Kanallarının Emniyet Tedbirlerinin Alınması 2. Kısım

Mukavele Bilgileri:

Müteahhit Firma : HCH Mühendislik
İhale Tarihi : 21.05.2013
Proje Toplam Maliyeti : 15.259.000 TL

Netice:

Adana ili içerisinde geçen toplam 37.000 m uzunluğundaki ana sulama ve isale kanallarının korkulukları yapılarak can ve mal emniyeti sağlanmıştır.

İşin Gayesi:

Proje ile Adana ili Seyhan, Çukurova ve Yüreğir ilçeleri meskün mahallinden geçen açık sulama kanalları güzergâhına toplam 37.000 m korkuluk yapılarak güvenliğin sağlanması hedeflenmiştir.

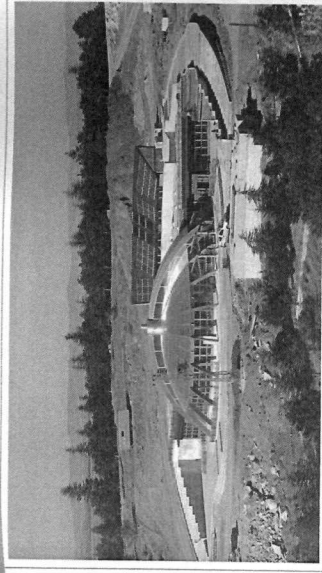
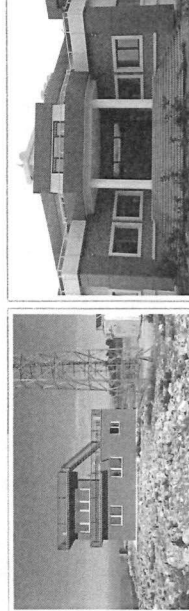
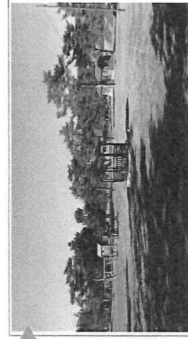
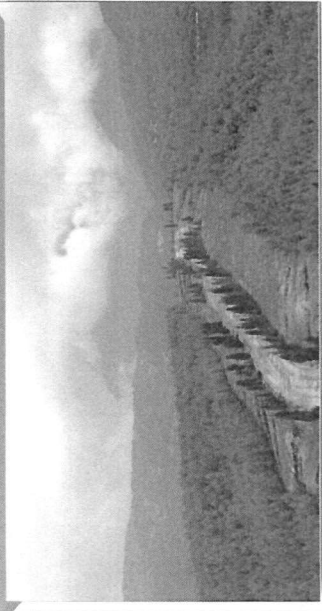
İşin Muhtevası:

Proje bünyesinde Adana ili içerisinde geçen TS0 - TS1 - TS3 - Y52 açık sulama kanalları ve isale kanallarına toplam 37.000 m uzunluğundaki korkuluklarının yapılmasıdır.

113 DEV ESER
115

Orman, Su Varsa Hayat Var.

ORMAN GENEL MÜDÜRLÜĞÜ (3 Adet)



105 Afyonkarahisar Tıbbi ve İtri Bitkiler Merkezi

Afyonkarahisar'da, 45 bin metrekare alanda kurulan Merkezde, tıbbi ve aromatik bitkilerin tamamının yanı sıra üretimi ve pazarlanması da yapılacaktır. Tesiste hem tıbbi ve itri bitkiler yetiştirilecek hem de vatandaşlara bu bitkileri yetiştirme teknikleri öğretilecektir.

Ormanlarımızda üretilen tıbbi ve itri bitkiler açısından en büyük problem, bu ürünlerin yaklaşık olarak % 90'ının hammaddenin olarak ihraç edilmesidir. Bu problemi çözmek, daha fazla istihdam ve bu ürünlerden daha fazla ülkemize katma değer oluşturmak gayesi ile Tıbbi ve İtri Bitkiler Merkezimizde ilk çalışmalar da yürütülecektir.

Bu çalışma iki aşamada yapılacaktır. İlk aşama "kendi ürününü kendin üret" şeklindedir. Kuracağımız küçük tesislerde, kişi tıbbi ve itri bitkisini kendisi üretecek, distilasyonunu yapacak böylece parfümünü, kolonyasını, kremi, kozmetik ürününü elde etmiş olacaktır.

İkinci aşama bu ürünlerin seri üretim alanı olacaktır. Bu alanda, odun dışı orman ürünlerin, mamül ürüne dönüştürülmesi için tesis aşaması yer alacaktır. Bütün enerjisini üretebilecek olan, yani kendisini ısıtıp, soğutup, aydınlatıp havalandırırken enerji bedeli ödemeyecek olan Afyonkarahisar Tıbbi Bitkiler Bahçesi; ilk uygulama olacaktır.

Proje Toplam Maliyeti: 5.300.000 TL



106 Adapazarı Sapanca Fidan Borsası

Tesis, özel sektör fidancılığının en yoğun olduğu bölgelere en yakın konumdaki Sakarya ili Sapanca ilçesi Yanık köyü mevkiinde kurulmuştur. Proje ile hem fidan üretimi gerçekleştirilerek sektöre öncülük yapılacak hem de sektör ürünlerinin iç - dış pazara sergilenmesi, tanıtımı ve pazarlanması sağlanacaktır.

Proje Toplam Maliyeti: 4.552.000 TL

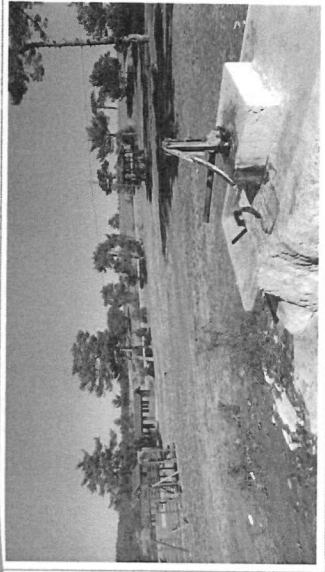
Açık Alan (21.169 m ²)	
Sergi Alanı	: 12.266 m ²
Yol ve Asfalt	: 6.716 m ²
Kumluk alan	: 2.187 m ²
Kapalı Alan (3.831 m ²)	
Tasvir Deposu	: 2.147 m ²
İdari Bina	: 246 m ²
İşçi Pavyonu	: 228 m ²
Sundurma	: 534 m ²
Hangar	: 534 m ²
Arıtma Odası	: 50 m ²
Terfi Merkezi	: 88 m ²
Vana Odası	: 4 m ²



107 Muhtelif Projeler

- Şehir Ormanı (2 Adet)
- Mesire Yeri (7 Adet)
- İlk Müdahale Ekip Binası (34 Adet)
- Yangın Havuzu ve Gölet (30 Adet)
- Yangın Kulesi (13 Adet)
- Yangın Önleme Tesisi (17 Adet, 1.000 km)
- Yangın Yönetim Binası (2 Adet)

Projelerin Toplam Maliyeti: 22.622.000 TL



107
b

Mesire Yerleri

Ormanlarımızın sosyal, kültürel, estetik ve sportif fonksiyonlarından halkımızın azami ölçüde yararlanmasını sağlamak, toplumun çeşitli dinlenme, eğlenme ve spor ihtiyaçlarını karşılamak, yurdun güzelliğine katkı sağlamak ve turistik hareketlere imkân vermek gayesiyle Bakanlığımızca şehir ormanları ve mesire yerleri tesis edilmektedir.

1. Amasya (1)
2. Amasya (2)
3. Çorum (3)
4. Tokat
5. Adana
6. Kütahya



107
a

Şehir Ormanları

1. Tokat/Niksar
Niksar ilçesinin bitişiğinde bulunmakta olup 323 dekar alana sahiptir.
2. Bilecik/Bozüyük
Bozüyük ilçesi Yeşilkent mevkiinde 556 dekar alanda kurulmuştur.

113 DEV ESER
120

Orman, Su Varsa Hayat Var.

113 DEV ESER
121

Orman, Su Varsa Hayat Var.



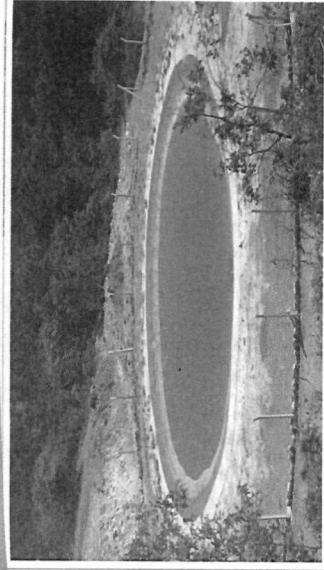
107
C

İlk Müdahale Ekip Binaları

Çıkan orman yangınlarına erken müdahale edecek şekilde planlanarak orman içerisinde yangın müdahale ekiplerimizin konaklama ve malzeme depoları olarak inşa edilen binalardır.

1. Adana Bürücek
2. Adana Hidiruşağı
3. Amasya
4. Ankara Kurtboğazi
5. Antalya
6. Antalya Batavaz
7. Antalya Akyokuş
8. Antalya Hadim
9. Antalya Karabük
10. Antalya Nebiler
11. Balıkesir Yukarıgöcek
12. Burdur Akçadiren
13. Burdur Çamlık
14. Burdur Gölova
15. Burdur Kestel
16. Burdur Kırkeçit
17. Bursa Kuyubaşı
18. Bursa Mustafakemalpaşa
19. Bursa Yenişehir
20. Çanakkale Dondurma
21. Çanakkale Kiraz
22. Denizli Gülbahçı
23. Denizli Karahayıt
24. Denizli Karagöl
25. Edirne Uzunköprü
26. İzmir Ohanlı
27. Kars Cibitteppe
28. Kocaeli Körfez
29. Kütahya Gümüşyeni köy
30. Manisa Sancaklı Uzunçınar

31. Manisa Gölmarмара
32. Mersin Uçarı
33. Mersin Çatılı
34. Mersin EshabıKeyf

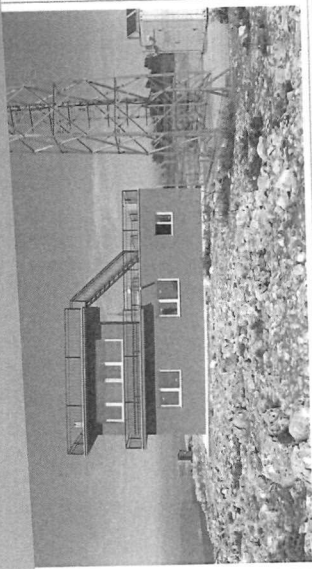


107
D

Yangın Havuzu ve Göletleri

Kara ve hava araçlarımızın muhtemel yangınlarda su ikmalini yapmak gayesi ile yapılmaktadır. Yangın havuzlarımızın sayıları artırılarak yangına ilk müdahale süresi azaltılmakta ve yangın söndürme çalışmalarında kısa mesafede bulunan yangın gölet ve havuzları kullanılarak yangının kontrol altına alınma süresi de düşürmek için planlanan tesislerdir.

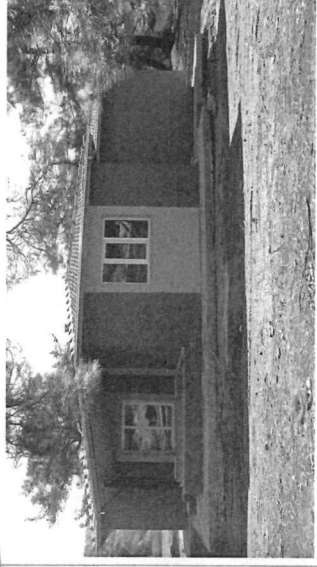
1. Afyonkarahisar Çığrı
2. Amasya
3. Antalya Ardiçlısu
4. Antalya Pınarçözü
5. Bolu Karalılar
6. Bolu Catak
7. Burdur Gölova
8. Burdur Tefenni (1)
9. Burdur Tefenni (2)
10. Burdur Emecikderesi
11. Burdur Çendik
12. Burdur Gölhisar
13. Çorum
14. Denizli Acıpayam (1)
15. Denizli Acıpayam (2)
16. Denizli
17. Eskişehir Kavacık
18. Isparta Karadağ
19. İzmir Buca
20. İzmir Kinik
21. Karabük Sütlük
22. Kütahya Avdan
23. Kütahya Düşecek
24. Manisa Karaoorman
25. Manisa Kümeçmarlar
26. Manisa Bahçecik
27. Tokat
28. Uşak Eşme
29. Uşak Ulubey
30. Uşak Sivaslı



107 e Yangın Kuleleri

Çıkması muhtemel orman yangınlarının yedi gün yirmi dört saat tespit edilebilmesi ve haberleşmenin sağlanması için hakim noktalara inşa edilmekte ve içinde bulunan personelin ihtiyaçlarına karşılık verebilecek şekilde tasarlanmaktadır.

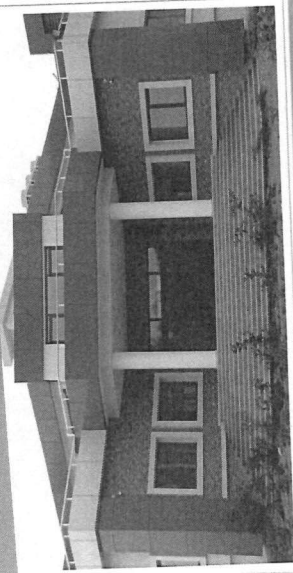
1. Adana Küp
2. Antakya
3. Antalya Dedebeğeni
4. Antalya Sarıkaya
5. Balıkesir
6. Burdur Tefenni
7. Çanakkale Erenler
8. Çanakkale Gelibolu
9. Denizli
10. Denizli Çivril
11. İzmir Akkaya
12. İzmir Kartal
13. Kütahya Sabuncupınar



107 f Yangın Önleme Tesisleri

Ormanları parsellere bölerek yangınlarda müdahale noktaları oluşturmak, yangına ulaşım yolları tesis etmek, yangınların daha fazla büyümesine engel olmak için ziraat ve iskân alanları ile ormanlık alanların birbirinden ayrılması hedeflenmektedir. Böylece buralarda çıkan orman yangınlarının ormanlık alanlara sırayet etmesi önlenmektedir. Ayrıca yangınlara ulaşımında kolaylık sağlayarak, yangınla mücadele açısından da yangına müdahale edilebilecek bir hat oluşturmaktadır.

1. Adana
2. Antalya
3. Balıkesir
4. Burdur
5. Çanakkale
6. Denizli
7. Hatay
8. Isparta
9. İstanbul
10. İzmir
11. K. Maraş
12. Kütahya
13. Manisa
14. Mersin
15. Samsun
16. Sinop
17. Uşak

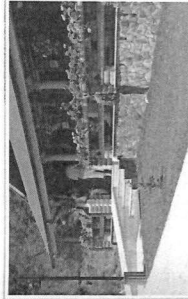
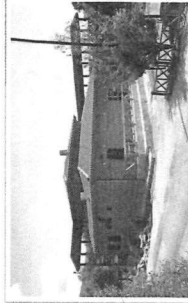
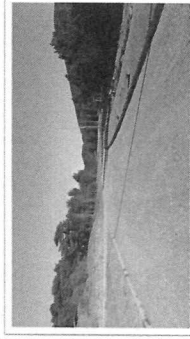
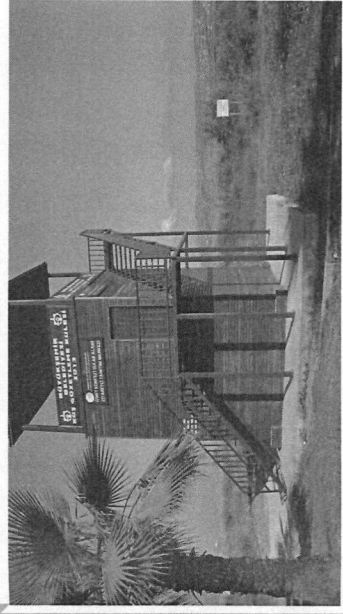


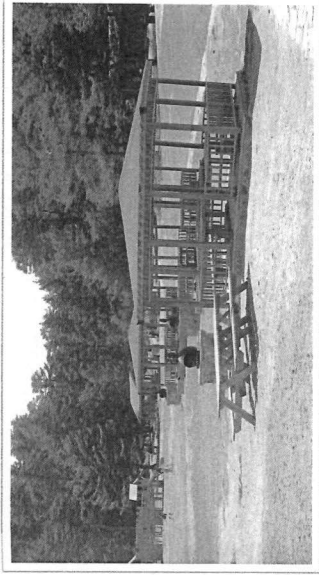
107 Yangın Yönetim Binaları

Orman yangınlarında komuta-kontrol, organizasyon ve yönetimin en etkin bir şekilde yapılabilmesi için dizayn edilmiş, yangın mahalli ile gerek görsel gerekse mobil olarak iletişime geçebilecek düzeyde tasarlanmış, bilgi sistemleri, kamera ve diğer harita alt yapılarına sahip orman yangınlarının sevk ve idare edildiği binalardır.

1. Antalya Kumluca
2. Mersin

DOĞA KORUMA ve MİLLİ PARK TESİSLERİ





Antalya
Termessos Milli Parkı Çevre Düzenlemesi
Beydağları Sahil Milli Park Müdürlüğü (Topçamı Günübirlik Alanın)
Çevre Düzenlemesi

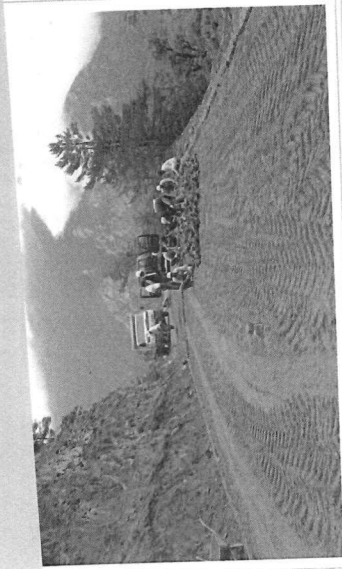
Artvin
Şavşat Karagöl Sahara Milli Parkı ve Hatlıa Vadisi Milli Parkı Altyapı Projeleri
Hatlıa Vadisi Milli Parkı Borçka Karagöl Tabiat Parkı Altyapı Projeleri
Korunan Alanlarda Elektrosok Çit Tesisi Uygulaması

Bartın
Küre Dağları MP Kurucası ile Düzlermezci İlkokulunun Ziyaretçi Tanıtım ve
Yönlendirme Merkezi Olarak Düzenlenmesi
Balamba TP Çevre Düzenlemesi

Bolu
Yedigöller Milli Parkı Altyapı Projeleri
Abant Tabiat Parkı Altyapı Projeleri ve Çevre Düzenlemesi
Abant Balık Üretim İstasyonu Altyapı Projeleri

Orman, Su Varsa Hayat Var.

113 DEV ES
129



108 MUHTELİF DOĞA KORUMA TESİSLERİ

Antalya
Termessos Milli Parkı Çevre Düzenlemesi
Beydağları Sahil Milli Park Müdürlüğü (Topçamı Günübirlik Alanın)
Çevre Düzenlemesi

Artvin
Şavşat Karagöl Sahara Milli Parkı ve Hatlıa Vadisi Milli Parkı Altyapı Projeleri
Hatlıa Vadisi Milli Parkı Borçka Karagöl Tabiat Parkı Altyapı Projeleri
Korunan Alanlarda Elektrosok Çit Tesisi Uygulaması

Bartın
Küre Dağları MP Kurucası ile Düzlermezci İlkokulunun Ziyaretçi Tanıtım ve
Yönlendirme Merkezi Olarak Düzenlenmesi
Balamba TP Çevre Düzenlemesi

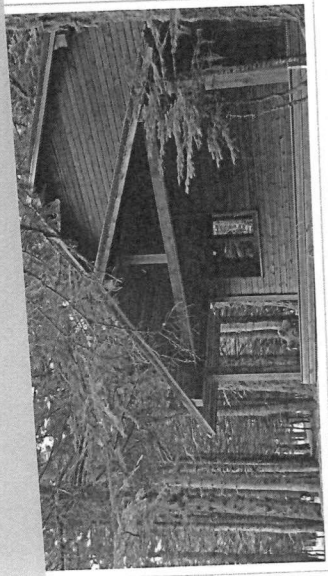
Adana
- Yumurtalık Lagünü Tabiatı Koruma Alanı Altyapı Projeleri
- Aladağlar Milli Parkı Acıman Yaylası Çevre Düzenlemesi

Afyonkarahisar
- Başkomutan Tarihi Milli Parkı Altyapı Projeleri
- 26 Ağustos Tabiat Parkı Çevre Düzenlemesi

Ankara
- Kızılcahamam Soğuksu Milli Parkı Altyapı Çalışmaları
• Çankırı Tabiat Parkı Çevre Düzenlemesi
• Beypazarı Tabiat Parkı Çevre Düzenlemesi

Orman, Su Varsa Hayat Var.

113 DEV ESER
128



Bursa
Uludağ Millî Parkın Çevre Düzenlemesi
Karacabey İlçesi Celal Acar Yaban Hayatı Kurtarma ve Rehabilitasyon Merkezi Çevre Düzenlemesi
Ulubat Gölü Gölşazi Mevkinde Gözetleme Kulesi Yapılması ve Elektronik Bilgi Sistemi Kurulumu

Çankırı
Kadınçayırın Kentbağ Tabiat Parkı Altyapı Projeleri ve Çevre Düzenlemesi

Çorum
Sıklık Tabiat Parkı Çevre Düzenlemesi

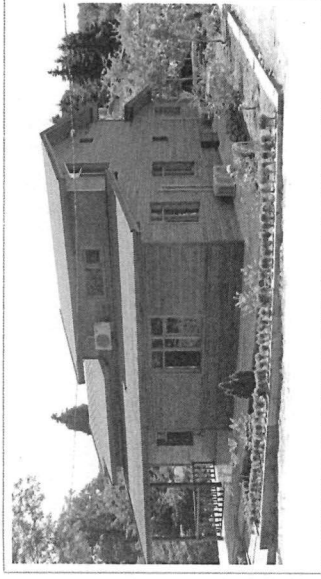
Düzce
Güzeldere Şelalesi Eftene Gölü Tabiat Parkı'nda Tanıtım Merkezi ve Çevre Düzenlemesi

Erzurum
Nene Hatun MP İhata Projesi

Hatay
Hatay Dağ Ceylanı Üretim İstasyonu Yapımı

113 DEV ESER
130

Orman, Su Varsa Hayat Var.



İsparta
Kovada Gölü Tanıtım Ziyaretçi Merkezi Altyapı

İstanbul
Polonezköy Tabiat Parkı Çevre Düzenlemesi
Belgrad Ormanı Kurt Kemerli Giriş, Neset Suyu, Falih Rifki Atay ve İrmak Tabiat Parkları Elektrik Hatı Yapımı
Dilburnu ve Değirmenburnu Tabiat Parkı Çevre Düzenlemesi

Kayseri
Aladağlar ve Sultan Şazılığ Milli Parkı Altyapı Projeleri
Derebağ Şelalesi Tabiat Parkı Altyapı

Kırklareli
İğneada Longoz Ormanları Milli Park Altyapı Projeleri

Kırşehir
Aşıkpaşa Tabiat Parkı Çevre Düzenleme

Kocaeli
Balıkkaya ve Erikli Tepe Tabiat Parkı Altyapı ve Çevre Düzenlemesi
Izmit Körfezi Kuş Gözlemevinin Yapımı

113 DEV ESER
131

Orman, Su Varsa Hayat Var.



Konya

Beys ehir G l  Milli Parkı G l Rehabilitasyon  alıřmaları

Ordu

Ulug l  Tabiat Parkı Altyapı Projeleri

Rize

Ka kar Dađları Milli Parkı Altyapı Projeleri
Tunca Vadisi Tabiat Altyapı Projeleri ve  evre D zenlemesi

Sakarya

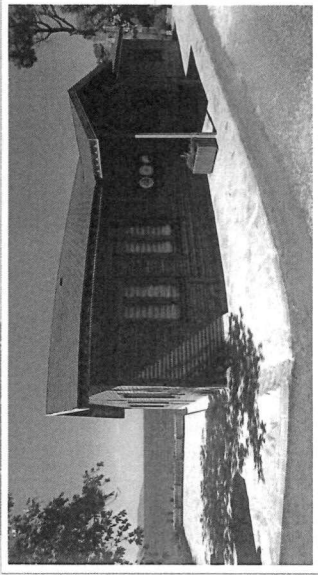
II Orman Tabiat Parkı Alt Yapı

Samsun

Tekkek y Gelemen S l n  retim İstasyonu Ek Tesisi
Vezirovsuyu Tabiat Parkı Paket Atıksu Artırma Sistemi
 amg l  Tabiat Parkı İdare Binası

Sinop

Tatlıca Őelaleleri Altyapı Projeleri ve  evre D zenlemesi



Sivas

Karşıyaka Tabiat Parkı  evre D zenleme

Tokat

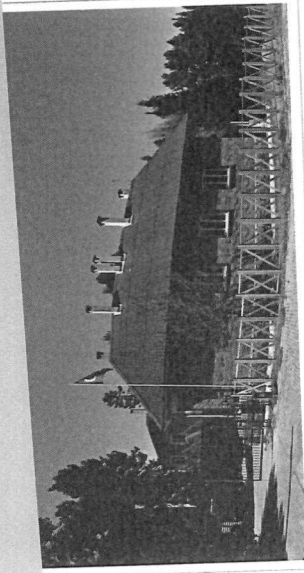
Kazg l  Sulak Alan Y netim Planı

Trabzon

 al - Camilli Tabiat Parkı Altyapı Projeleri

Yozgat

Yozgat  amlıđı Milli Parkı  evre D zenleme (G nd rl k Kullanım Alanı) Altyapı Projeleri



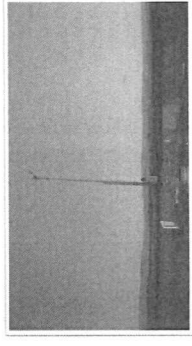
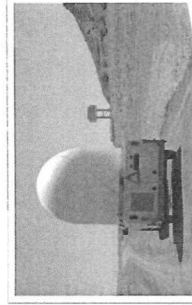
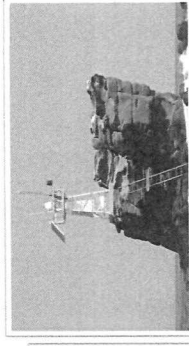
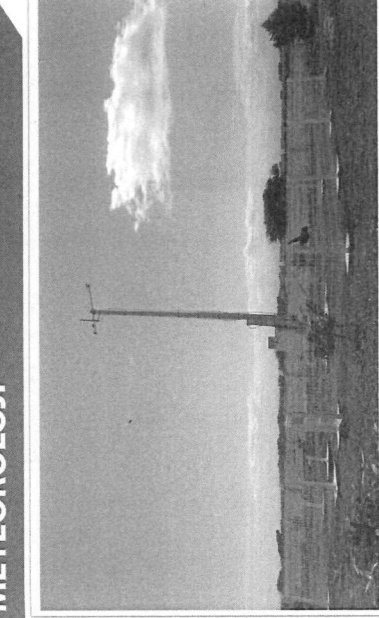
109) Spil Dağı Milli Parkı Altyapı Tesisleri

İhale Tarihi : 05.07.2012
Proje Toplam Maliyeti : 14.030.000 TL
Telefon ve İnternet Hattı : 10.800 m
İçme Suyu Şebekesi : 14.000 m
Kanalizasyon Hattı : 7.650 m
Yağmur Suyu Şebekesi : 2.500 m
Elektrik Hattı : 16.000 m
Trafolar (Kabin) : 12 adet
Trafo (Bina) : 2 adet
Aydınlatma Direkleri : 230 adet
Doğal Taş Döşemesi : 100.000 m²
Yol Yapım Çalışması : 9.100 m
Derinkuyu Sondaj Çalışması : 2 Adet (Sondaj çalışması sonucu 2 kuyudan toplam 8 lt/sn su alınmaktadır).

113 DEV ESER
1.34

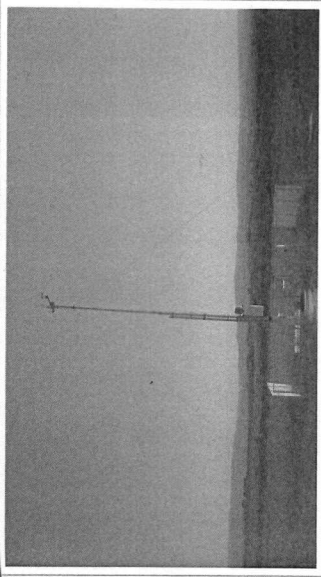
Orman, Su Yarsa Hayat Var.

METEOROLOJİ



113 DEV ESER
135

Orman, Su Yarsa Hayat Var.



111 Havaalanı OMGI (5 adet)

Toplam Maliyeti: 3.535.000 TL

1. Adıyaman Merkez Kähta Meydan
2. Eskişehir Sivrihisar Meydan
3. Eskişehir Tepebaşı Anadolu Meydan
4. (Kütahya, Afyonkarahisar, Uşak Bölge Havaalanı) Zafer Havaalanı
5. Mardin Kızıltepe Mardin Meydan

OTOMATİK METEOROLOJİ GÖZLEM İSTASYONLARI



110 Otomatik Meteoroloji Gözlem İstasyonları (OMGI) (300 adet)

Adana	(3)	Bayburt	(1)	Edirne	(3)	Kars	(2)	Muş	(2)	Tokat	(2)
Adıyaman	(3)	Bilecik	(2)	Elazığ	(1)	Kastamonu	(9)	Neveşehir	(9)	Trabzon	(4)
Afyonkarahisar	(3)	Bingöl	(3)	Erzincan	(4)	Kayseri	(8)	Niğde	(8)	Tunceli	(3)
Agri	(4)	Bitlis	(4)	Erzurum	(7)	Kirikkale	(4)	Ordu	(10)	Van	(2)
Akaray	(4)	Bolu	(4)	Eskişehir	(3)	Kırklareli	(4)	Rize	(3)	Yalova	(1)
Amasya	(3)	Burdur	(6)	Giresun	(5)	Kırşehir	(6)	Sakarya	(6)	Yozgat	(8)
Ankara	(8)	Bursa	(6)	Gümüşhane	(2)	Kocaeli	(6)	Samsun	(11)	Zonguldak	(2)
Ardahan	(4)	Çanakkale	(4)	İğdir	(2)	Konya	(15)	Siiirt	(4)		
Artvin	(3)	Çankırı	(4)	İsparta	(2)	Kütahya	(2)	Sinop	(6)		
Aydın	(6)	Çorum	(5)	İstanbul	(9)	Malatya	(2)	Sivas	(7)		
Balıkesir	(3)	Denizli	(1)	Izmir	(12)	Manisa	(3)	Şanlıurfa	(1)		
Bartın	(1)	Diyarbakır	(9)	Karabük	(2)	Mardin	(6)	Şırnak	(3)		
Batman	(3)	Düzce	(2)	Karaman	(2)	Meris	(2)	Tekirdağ	(3)		

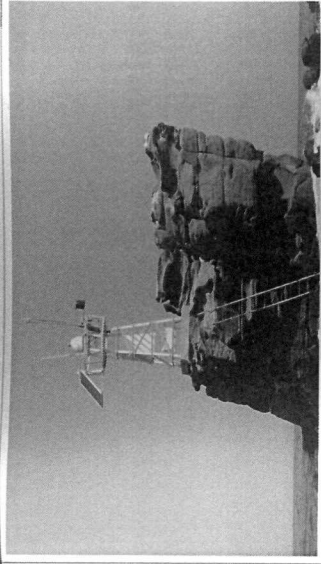
Toplam Maliyeti: 14.571.000 TL



112 Taşınabilir Gözlem Sistemleri

Toplam Maliyeti: 3.036.875 TL

- Seyyar OMGI (15 adet, Ankara)
- Seyyar Ravinsonde Sistemi (1 adet, Ankara)
- Mobil X-Band Radar (1 adet, İstanbul)



113 Deniz Gözlem Sistemleri

• Deniz Otomatik Meteoroloji Gözlem İstasyonu (OMGI) (22 Adet)

1. Adana Karataş Balıkçı Barınağı Ana Mendirek Fener
2. Antalya Alanya Yeni Yat Liman Ana Mendirek Fener
3. Antalya Finikçe Balıkçı Barınağı Ana Mendirek Fener
4. Antalya Kaş Bayındır Ana Mendirek Fener
5. Antalya Keimer Sığlık Feneri
6. Antalya Yeni Liman Ana Mendirek Fener
7. Artvin Hopa Ana Mendirek Fener
8. Giresun Pirazizburnu Feneri (Light House)
9. Hatay Akıncı Burnu Feneri (Light House)
10. İstanbul Rumeli Feneri Balıkçı Barınağı Ana Mendirek Fener
11. Mersin Anamur Feneri (Light House)
12. Mersin Taşucu SEKA Ana Mendirek Fener
13. Ordu Ünye Balıkçı Barınağı Ana Mendirek Fener
14. Ordu Yasonburnu Feneri (Light House)
15. Rize Çayeli Balıkçı Barınağı Ana Mendirek Fener
16. Samsun Balırburnu Feneri (Light House)
17. Samsun Liman Kuzey Mendirek Fener
18. Sinop İnceburun Fener (Light House)
19. Sinop Gerze Köşkburnu Feneri (Light House)
20. Trabzon İşikli Yaroz Feneri (Light House)
21. Trabzon Trabzon Limanı Ana Mendirek Fener
22. Trabzon Araklı Balıkçı Barınağı Tali Mendirek Fener

**T.C.
Orman ve Su İşleri
Bakanlığı**



113 DEV ESER
140

Orman, Su Varso Hayat Var.